

В. А. ЛЕКВИНАДЗЕ

МАТЕРИАЛЫ ПО ИСТОРИИ И АРХИТЕКТУРЕ
АПСАРСКОЙ КРЕПОСТИ

Апсар — одна из крупнейших римско-византийских военных баз в Восточном Причерноморье — часто упоминается в позднеантичных и раннесредневековых письменных источниках. Об Апсаре неоднократно идет речь в современной специальной литературе, где, однако, почти не сообщается никаких подробностей. Между тем хорошая сохранность апсарской крепости делает вполне возможной предварительную публикацию материалов по ее истории и архитектуре.

Прежде всего необходимо привести сведения древних письменных источников, которые могут помочь восстановить историю крепости. Из древних авторов об Апсаре больше всего говорится у византийского историка VI в. Прокопия Кесарийского. «За Афинами, — сообщает Прокопий, — лежит Архабис и старинный город Апсарус, который отстоит от Ризея приблизительно на три дня пути. В древности он назывался Апсиртом, получив название, одинаковое с именем человека, которого тут постигла кончина. Местные жители рассказывают, что по злому умыслу Медеи и Ясона погиб здесь Апсирт и что вследствие этого данное место получило такое название. Он в этом месте скончался, оно же в память о нем стало так называться. Но слишком много времени протекло от этого события до наших времен, бесчисленны были тут смены народов; время дало возможность явиться новому названию, укрепиться ему и стереть память о тех событиях, из-за которых получилось это имя, благодаря чему имя этого места могло начать звучать по-новому. И могила этого Апсирта была в восточной части этого города. В древности этот город был многолюдным, его окружала могучая стена, украшен он был театром и гипподромом и всем остальным, что обычно указывает на обширность и значение города. Теперь же от всего этого не осталось ничего, если не считать фундаментов зданий»¹. В приведенных словах Прокопия наиболее полно отразилась распространенная в античной и раннесредневековой историографии версия о «старинном городе Апсирте»². Однако самый факт популярности этой версии, возникшей, по-видимому, исключительно под влиянием знаменитого мифа об аргонавтах, еще не доказывает, что на месте Апсара существовал большой раннеантичный греческий город-колония типа Трапезунта, Фазиса, Диоскурии или Питиунта. Против

¹ Прокопий из Кесарии. Война с готами, кн. VIII. 2.11—14. Перевод с греческого С. П. Кондратьева. М., 1950.

² Древнейшим известным отголоском этой версии является, по-видимому, упоминание города Апсирта Артемидором Эфесским, жившим во II—I вв. до н. э. (SC. ВДИ, 1948, № 3, стр. 316).

этого говорят следующие соображения: а) такие осведомленные в топонимике и географии Восточного Причерноморья авторы, как Скилак Кариадский (IV в. до н. э.) и Страбон (I в. до н. э. — I, в. н. э.), называя все перечисленные выше города, совершенно не упоминают Апсирта или Апсара (Скилак называет только реку Апсар)³; б) у заслуживающего доверие Арриана (автор II в. н. э.) об Апсаре говорится как о «местечке», а не городе⁴.

Древнейшим достоверным указанием на существование Апсара можно считать сообщение Гая Плиния Секунда, упомянувшего о крепости Апсар в своем законченном в 77 г. н. э. произведении⁵. Ф. И. Успенский полагал, что эта крепость была основана еще в I в. до н. э. римским полководцем Помпеем⁶. Однако римляне, по-видимому, не имели своих военных баз в Юго-Восточном и Восточном Причерноморье, вплоть до середины I в. н. э., иначе у них не было бы необходимости передавать непосредственную власть над завоеванной Колхидой своим вассалам — царям Полемоновского Понта, правившим здесь вплоть до 64 г. н. э. К указанному же времени так называемый Полемоновский Понт окончательно был аннексирован римлянами, и Колхида стала подчиняться им непосредственно⁷, с чем и надо, вероятно, связывать основание римлянами первых крепостей в указанном районе. Таким образом, упоминание Плинием крепости в Апсаре (а также и в Себастополисе) было, вероятно, довольно свежей информацией об основании здесь римской военной базы и о постройке соответствующих оборонительных сооружений. Однако характер последних остается для нас неясным. В I в. н. э. здесь могло быть сооружено такое же временное первоначальное укрепление с земляными валами, рвом и деревянными башнями, о котором упоминает, например, Арриан при описании первоначальной римской крепости в Фазисе⁸; могла быть построена и крепость с каменными или кирпичными стенами.

После Плиния Апсар упоминается у Флавия Арриана, посетившего названный пункт в 134 г. н. э. и оставившего сообщение о том, что гарнизон крепости состоял из пяти когорт⁹, т. е. из отряда в 1800—3000 воинов. Наличие такого большого числа солдат говорит о важном значении этой базы (в Фазисе, например, в это же время, по сообщениям того же Арриана, находилось только 400 воинов), а также о значительных размерах самой крепости. Прекрасной иллюстрацией к сведениям Арриана об Апсаре является найденная в Италии надпись, где говорится о Н. Марции Плетории Целлере — современнике императора Траяна (98—117 гг.), одно время исполнявшего обязанности командующего сторожевыми отрядами вспомогательных римских войск, расквартированных в Апсаре¹⁰.

Апсар упоминается также и на древней карте, автором которой являлся римский географ IV в. н. э. Касторий, использовавший при ее составлении источники I—II вв. н. э. (карты Агриппы, Арриана, Птолемея). Характерно, что и здесь важное значение и большие размеры Апсара подчеркиваются его изображением в виде схематического рисунка крепости, в то время, как все остальные пункты на побережье Черного моря, распо-

³ SC. ВДИ, 1947, № 2, стр. 242.

⁴ SC. ВДИ, 1948, № 1, стр. 287.

⁵ SC. ВДИ, 1949, № 2, стр. 288.

⁶ Ф. И. Успенский. Старинная крепость на устье Чороха. «Известия имп. Академии наук», VI серия. Пг., 1917, стр. 166.

⁷ М. И. Максимова. Античные города Юго-Восточного Причерноморья. М.—Л., 1956, стр. 308—309; SC. ВДИ, 1947, № 4, стр. 217.

⁸ SC. ВДИ, 1948, № 1, стр. 269.

⁹ Там же, стр. 267.

¹⁰ Л. А. Ельницкий. Из исторической географии древней Колхиды. ВДИ, 1938, № 2, стр. 310—311.

ложенные между Трапезунтом и Севастополем, отмечены лишь надписями с их названиями¹¹.

Весьма интересно упоминание Апсара в греческом синаксаре, где рассказывается о мученике-христианине Орентии и о шести его братьях, приговоренных к изгнанию за отказ отречься от христианства. Два брата Орентии по пути к месту ссылки скончались в Апсаре. Значение данного упоминания Апсара среди стоянок римских гарнизонов заключается в том, что описываемые события относятся ко времени правления императоров Диоклектиана и Максимиана, т. е. к рубежу III—IV вв.¹²

Для истории Апсара весьма важен еще один документ, в котором, в отличие от приведенных сообщений, интересующий нас пункт совсем не упоминается. Мы имеем в виду так называемую «Notitia dignitatum», составленную не позднее начала V в. В этом документе, содержащем список гражданских и военных должностей Римской империи, в числе других назван дука Армении, являвшийся начальником всех военных подразделений и гарнизонов, расквартированных как во внутренней Армении, так и в Полемоновском Понте, в состав которого по традиции входили в военно-административном отношении все военные базы империи, расположенные на Черноморском побережье Западной Грузии. Эти базы перечисляются в Notitia (Питиунт, Севастополис, Зиганей, Мохора, Трапезунт и т. д.), однако среди них, как сказано, не упоминаются Апсар и Фазис¹³, и это обстоятельство косвенно указывает, по-видимому, на то, что к началу V в. в обоих названных пунктах уже не было римских гарнизонов.

Сообщения письменных источников VI в., имеющие отношение к истории Апсара, весьма противоречивы: с одной стороны, создается впечатление, что в указанном пункте вплоть до конца VI в. не существовало римской, (т. е. уже византийской) военной базы. По Прокопию, к тому времени в Апсаре «не осталось ничего, если не считать фундаментов зданий». С этим указанием вполне согласуется и следующее место у Прокопия, где он, перечисляя византийские военные базы в Восточном Причерноморье, не упоминает среди них Апсара: «... они (римляне. — В. Л.) выстроили два приморских укрепления, Севастополь и Питиунт, ... и с самого начала держали здесь военный гарнизон. В прежнее время... легионы римских войск занимали все местечки по побережью от Трапезунта до страны сагинов; теперь же у них оставались только эти два укрепления»¹⁴. Апсар не упоминается и в новелле Юстиниана [novella XXXI (XXVIII)], опубликованной между 534 и 565 гг., где перечисляются города и крепости Лазики и Полемоновского Понта, в состав которого, как уже говорилось, входили византийские военные базы Восточного Причерноморья¹⁵. Содержание интересующего нас места в указанной новелле таково: «В Полемоновский Понт входят пять следующих городов: Неокесария, Комана, Трапезунд, Керасунт и Полемонион (Питиунт же и Севастополис должны быть причислены скорее к крепостям, чем к городам)»¹⁶.

¹¹ K. M i l l e r. Itineraria Romana. Stuttgart, 1916, стр. 636—638.

¹² Acta Sanctorum. Mens Jun., IV, p. 809. (цит. по И. Д. Мансветову — см. «Пятый археологический съезд в Тифлисе. Протоколы подготовительного комитета». М., 1882, стр. 65).

¹³ С. Г. Кау х ч и ш в и л и. Георгика (сведения византийских писателей о Грузии), т. IV, вып. 2. Тбилиси, 1952, стр. 190—192 (на груз. яз.).

¹⁴ П р о к о п и й. Указ. соч., кн. VIII, 4. 4—5.

¹⁵ Из византийских военных баз Восточного Причерноморья в «состав» Полемоновского Понта не входила только недавно основанная Петра, упоминаемая в этой же новелле в «составе» Лазики.

¹⁶ С. Г. Кау х ч и ш в и л и. Указ. соч., т. II, 1934, стр. 198.

Данным источников, говорящих в пользу того, что в середине VI в. в Апсаре еще не было византийской военной базы, противоречит рассказ Агафия о заключении в апсарскую тюрьму Рустика и Иоанна — убийц лазского царя Губаза¹⁷. Наличие тюрьмы в Апсаре должно свидетельствовать по меньшей мере о том, что здесь уже имелась крепость. В своем рассказе Агафий называет Апсар городом, однако в действительности речь здесь может идти лишь о крепости, что подтверждается не только рассмотренными сведениями, но также и более поздним упоминанием интересующего нас пункта в так называемой «Пасхальной хронике» (написанной в 630—640-х годах), где он определяется, как *ἄστρον ἐστὶν ἢ παρεμβολή*¹⁸, что означает всего-навсего пограничную крепость¹⁹. Значение упоминания Апсары в «Пасхальной хронике» заключается не только в точном его определении, не встречающемся со времен Плиния и Арриана, но так же и в том, что здесь вновь засвидетельствован факт существования в начале VII в. Апсары как византийской военной базы.

Существовала ли византийская военная база в Апсаре в середине VI в.? Можно было бы, казалось, предположить, что эта база была восстановлена византийцами после 554 г., до которого Прокопий Кесарийский доводит описание событий в «Войне с готами». Такому предположению, однако, противоречит следующее обстоятельство: если бы указанная база была восстановлена в 554—558 гг. (период, описанный Агафием), то об этом факте, несомненно, должен был сообщить Прокопий в другом своем произведении — «О постройках», написанном в 560 г. и специально посвященном строительной деятельности византийцев при Юстиниане²⁰. Однако и здесь Прокопий ничего не говорит ни о сооружении, ни о восстановлении Апсарской крепости византийцами²¹.

Приведенные здесь противоречащие друг другу данные об Апсаре не должны исключать высказанного предположения, что названный пункт был на какое-то время оставлен римлянами. И если даже в середине VI в. крепость в Апсаре была уже занята византийцами, то и тогда молчание Прокопия о ней, по-видимому, объясняется временным отсутствием здесь римлян (или византийцев). Только в этом случае надо будет уже говорить о том, что Прокопий, касаясь Апсары, исходил не из современных ему фактов, а из прошлой действительности.

Изложенные обстоятельства не позволяют точно определить, на какое время римско-византийская военная база в Апсаре была ликвидирована, однако отсутствие здесь римского гарнизона приходится приблизительно на период между IV и VI вв.

Источники ничего не говорят о причинах ликвидации военной базы в Апсаре. Можно предположить, что она была разгромлена северопричерноморскими племенами, опустошившими Восточное и Юго-Восточное

¹⁷ Агафий. О царствовании Юстиниана, кн. III, 14. Перевод М. В. Левченко. М. — Л., 1953.

¹⁸ С. Г. Каухчишвили. Указ. соч., т. IV, вып. 1, 1941, стр. 10.

¹⁹ Ф. И. Успенский. Указ. соч., стр. 167.

²⁰ Прокопий Кесарийский. О постройках. Перевод С. П. Кондратьева. ВДИ, 1939, № 4.

²¹ В связи с изложенным, следует отметить, что Ф. И. Успенский отождествлял Апсар с крепостью Лосорион, о которой у Прокопия («О постройках», кн. III, 7) говорится, что она была выстроена Юстинианом в Лазике. При этом Ф. И. Успенский исходил из того, что название *Λοσόριον* должно представлять собой рукописное искажение настоящего *Ἀψάριον* (указ. соч., стр. 166). Однако с таким предположением нельзя согласиться, так как крепость Лосорион следует отождествлять скорее с крепостью Лисира (*Λίσυρας*), упоминаемой в цитированной выше новелле Юстиниана.

Причерноморье на рубеже III и IV вв.²² Не менее вероятно и то, что римская военная база в Апсаре была разгромлена и захвачена лазами или даннами, весьма активизировавшими свои действия против римлян в IV и V вв.²³

Источники не сообщают и о том, что представлял собою Апсар в тот период, когда римляне здесь отсутствовали. Надо полагать, что овладевшее этим пунктом коренное грузинское население не занималось восстановлением расположенной на берегу моря крепости, которой вновь могли овладеть римляне или византийцы. В пользу такого предположения говорят данные о другом аналогичном пункте — Фазисе, находившемся уже в V в. в руках лазов. Судя по сообщениям Агафия, римская крепость в Фазисе не была восстановлена ими: в середине VI в. здесь были только деревянные оборонительные стены, находившиеся в весьма плачевном состоянии²⁴. Несоответствие между важным экономическим значением Фазиса и состоянием его оборонительных сооружений особенно бросается в глаза, так как в то время у лазов имелись сильные каменные укрепления во внутренних районах страны²⁵.

О дальнейшей истории Апсара (в эпоху развитого и позднего феодализма) имеются сведения у древних грузинских авторов²⁶. Так, например, писатель конца VIII в. Иоанн Сабанисдзе сообщает, что «местность Апсарейя» является владением византийского императора²⁷. О том, что Апсаром владели византийцы в X в., мы находим подтверждение у Константина Багрянородного, сообщающего нам о существовании в составе Византийской империи турмы Акамписис²⁸, наименование которой, несомненно, происходило от древнего названия протекающей здесь реки Чорох. На территории этой турмы и должен был находиться Апсар²⁹.

Апсар, расположенный в области, коренное население которой по своему происхождению было грузинским, оставался в составе Византийской, а затем Трапезундской империи вплоть до XIV в. Только с XII в., как полагает Ф. И. Успенский, у него появляется новое, существующее и ныне название Гонио или Гония³⁰. С XIV в. Гонио принадлежал уже Грузии³¹. В XVI в. он был захвачен усилившимися к этому времени тур-

²² Об этом нашествии нам сообщает Константин Багрянородный («Об управлении государством», гл. 53); см. С. Г. Кау х ч и ш в и л и. Указ. соч., т. IV, вып. 2, стр. 287—288.

²³ Об этом сообщают Приск Панийский в «Готской истории» (SC. ВДИ, 1948, № 4, стр. 262) и Иоанн Малала в «Хронографии» (С. Г. Кау х ч и ш в и л и. Указ. соч., т. III, стр. 262).

²⁴ А г а ф и я. Указ. соч., кн. III, I, 21.

²⁵ См. А. М. S c h n e i d e r. Archaeopolis (Nokalakewi). «Forschungen und Fortschritte», Bd. VIII, № 27. Berlin, 1931, (S. 354—355). Г. Кау х ч и ш в и л и. Указ. соч., т. III, стр. 301—320; В. А. Л е к в и н а д з е. О древнейших оборонительных сооружениях Археополиса-Нокалакеви. СА, № 3, 1959, стр. 144—158; его же. Материалы по монументальному строительству в Лазике. «Вестник Гос. Музея Грузии им. акад. С. Н. Джанашиа», т. XXII, Б (печатается).

²⁶ История Апсара в эпоху развитого и позднего феодализма здесь подробно не рассматривается, так как сохранившаяся крепость почти не имеет отношения к указанным периодам.

²⁷ К. К е к е л и д з е. Раннефеодалная литература Грузии. Тбилиси, 1935, стр. 65—66 (на груз. яз.).

²⁸ К о н с т а н т и н Б а г р я н о р о д н ы й. Об управлении государством, гл. 46.

²⁹ Ф. И. У с п е н с к и й. Указ. соч., стр. 167.

³⁰ Там же.

³¹ И. Д ж а в а х и ш в и л и. История грузинского народа, т. III. Тбилиси, 1941, стр. 179 (на груз. яз.).

ками и лишь в 1878 г. в результате русско-турецкой войны был передан Российской империи, в состав которой в это время входила Грузия³².

Апсарская крепость находится в с. Гонио (Батумский район Аджарской АССР); она удалена от Батуми по берегу моря на 6—7 км. В 1 1/2 — 2 км к северу от нее находится дельта р. Чорохи, один из бывших рукавов которой, в настоящее время сильно заболоченный, впадал раньше в море возле самой крепости³³.

Выбор места для сооружения римской военной базы в Апсаре был обусловлен следующими обстоятельствами: во-первых, Апсар, как и все остальные римские базы в Западной Грузии, был расположен на берегу моря, что не позволяло боровшемуся против римского господства местному населению прервать связь крепости с центрами Римской империи; во-вторых, возле Апсара находилось устье р. Чорохи, представлявшее собой удобную стоянку для римских кораблей; в-третьих, возле Апсара к берегу моря вплотную подходили горы, и, таким образом, единственный удобный сухопутный путь из Западной Грузии в Полемоновский Понт контролировался крепостью. Апсар, кроме того, сторожил выходы к морю из двух ущелий — Чорохского и Аджарисцкальского, по которым, несомненно, так же как и сегодня, проходили в древности важнейшие пути, связывающие внутренние районы Юго-Западной Грузии с побережьем Черного моря. Высказывалось предположение, что наличие большого гарнизона в Апсаре во II в. н. э. было вызвано близостью границ владений Иберийского царства, отношения которого с Римской империей были в то время весьма натянутыми³⁴.

Перечисленные преимущества в местоположении Апсара как нельзя лучше способствовали выполнению последним основной функции римско-византийской военной базы — быть опорой и проводником римской, а затем византийской экспансии в Западном Закавказье³⁵.

Как уже говорилось, древняя крепость в с. Гонио сохранилась до наших дней. Она представляет собой в плане почти точный огромный прямоугольник размером 195 × 245 м, вытянутый с запада на восток, с семнадцатью башнями и четырьмя воротами, из которых трое теперь заложены (рис. 1, 2). В настоящем виде крепость, заплывшая землей и возвышающаяся на 1—2 м, не является одновременным сооружением — в нем уже сейчас намечаются три строительных слоя (не считая разновременных ремонтов), причем отличить основные слои — первый и второй — друг от друга очень трудно, так как в обоих случаях приходится иметь дело с кладкой почти одного и того же типа. Границу между обоими указанными слоями памятника можно хорошо проследить лишь в куртинах, да и то только изнутри крепости. Прослеживаемая сегодня древнейшая ограда памятника (1-й строительный период) видна лишь местами в северной, восточной и особенно южной частях крепости (эти прослеживаемые участки древнейшей ограды отмечены на общем плане крепости). Толщина стен

³² Впервые Апсар был локализован Фредериком Дюбуа де Монпере (F. Du Bois de Montpereux. Voyage au Caucase. Atlas au I-e serie. Paris, 1843, табл. XIII).

³³ В. Д. Яшвили. К истории Гонийской крепости. «Памятники грузинской материальной культуры в Аджарии». Батуми, 1955, стр. 5—27 (на груз. яз.).

³⁴ Г. А. Меликишвили. К истории древней Грузии. Тбилиси, 1959, стр. 383.

³⁵ В связи с изложенным весьма характерно высказывание Прокопия Кесарийского о назначении римских военных баз в Восточном Причерноморье. Прокопий прямо говорит, что эти базы предназначались для «устрашения» коренного населения («Война с готами», кн. VIII, 4.4).

колебалась в пределах 2,3—3,1 м. Сохранившаяся высота стен достигает двух метров, иногда они исчезают под сегодняшним уровнем земли.

На описанной древнейшей стене надстроены части куртин 2-го строительного периода, которым главным образом и представлена сохранившаяся ограда крепости. Толщина стен этих частей равна 1,6 м. «Утоньшение» оградки крепости произошло только изнутри, благодаря чему внешняя плоскость стен 1-го и 2-го строительных периодов совпала, что затрудняет четко проследить границу между обоими периодами снаружи крепости, несмотря на то, что уровень почвы здесь гораздо ниже.

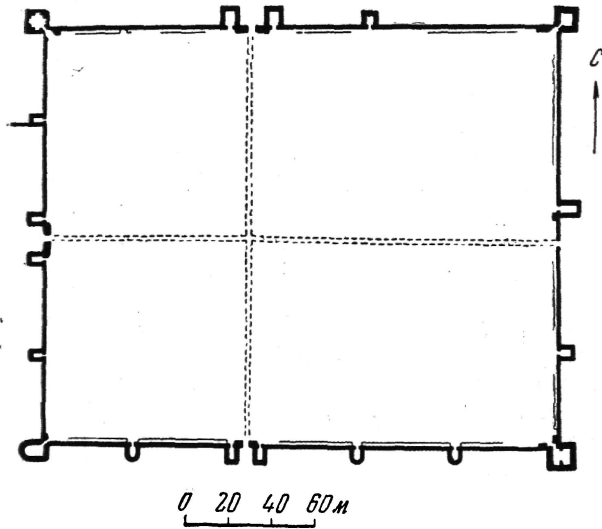


Рис. 1. Общий план Апсарской крепости

Кладка древнейших стен Апсарской крепости (1-й строительный период) представляет собой две внешние конструктивные облицовки, сложенные из ровных рядов квадратов высотой в среднем в 0,7 м. Промежуток между этими облицовками заполнен бутовым камнем на известковом растворе. Большинство облицовочных квадратов имеет хорошую обработку и правильные очертания только в наружной части, внутренние же части этих квадратов бесформенно суживаются, благодаря чему строителями достигалась не только экономия труда, но также и более прочная связь облицовки с забутовкой³⁶.

Кладка стен 2-го строительного периода в основном мало отличается от описанной конструкции древнейших стен. Это объясняется исключительно тем, что мы имеем здесь дело со вторичным использованием квадратов, оставшихся после разрушения первоначальной крепости. Лишь изредка 2-й строительный слой характеризуется неровностью рядов квадратов вторичного использования, а также кладкой совершенно иного рода, представленной мелкими (15—20 × 15—30 см), весьма грубо обработанными квадратами, вставленными между рядами крупных блоков. Такая кладка наиболее широко применена в южных куртинах и башнях крепости.

³⁶ Кладка описанного типа встречается как в позднеантичных, так и в раннесредневековых сооружениях (см. О. Ш у а з и. Строительное искусство древних римлян. М., 1938, стр. 16—23; А. Л. Я к о б с о н. Раннесредневековый Херсонес. М.—Л., 1959, стр. 67—124).

Апсарская крепость имеет восемнадцать вынесенных целиком наружу за ограду башен квадратной, прямоугольной и закругленной формы. Кладка этих башен перевязана с кладкой куртин, что говорит об одновременном сооружении (или восстановлении) тех и других. Большинство башен имеет два этажа. Деревянные несохранившиеся перекрытия между этажами держались на выступающих из стен внутрь башен каменных блоках-консолях (см. рис. 3, 6 и 8). Деревянное перекрытие верхнего этажа, опирающееся прямо на стены башен, являлось в то же время боевой площадкой, защищенной парпетом с зубцами. В парпете, кроме того, на уровне площадки имелось с каждой стороны по одному или по два отверстия для стока дождевой воды. Возможно, что в эти отверстия в древности были вставлены специальные сливы, отводящие стекающую воду от стен. Только две восточные угловые башни незначительно (на 1 м) возвышались над крепостной оградой; высота же всех остальных башен (до их надстройки стенами, относящимися к 3-му, позднесредневековому строительному периоду) совпадала с высотой ограды. Верхние этажи башен, отличающиеся небольшой высотой, световых и дверных проемов не имели, так что сообщение между этажами осуществлялось через люки. Входы и световые проемы имелись только в нижних этажах башен, причем подоконники у окон были сильно скошены внутрь; это указывает на то, что световые проемы не играли никакой боевой роли.

Самыми большими и интересными в Апсарской крепости являются угловые башни, разнообразный характер которых представляет собой, пожалуй, наиболее бросающуюся в глаза особенность памятника. Северо-восточная угловая башня (рис. 4), имеющая в плане квадратную форму, изнутри сильно переделана (превращена, например, в одноэтажную), но направленный по диагонали вход в нее целиком относится к 1-му строительному периоду, что подтверждается прослеживающейся здесь изнутри крепости древнейшей куртиной, примыкающей с одной стороны к дверному проему (рис. 5). Вход в эту башню состоит как бы из двух частей: его наружная высокая и широкая часть, перекрытая аркой, состоящей из семи клиньев, напоминает собой большую нишу, в центр которой входит внутренняя узкая и низкая часть входа, перекрытая маленькой аркой, сложенной из пяти клиньев³⁷. У большой арки описываемого входа не сохранилось внешней части, в результате чего видимые снаружи клинья не совпадают с вертикальной плоскостью и образуют облом соответственно меньшей толщине восстановленной ограде Апсара. Несохранившиеся клинья этой арки могли выпасть при первом разрушении крепости или же их удалили сознательно, так как глубина древней арки не совпадала с более тонкой оградой второго строительного периода.

Северо-западная угловая башня (рис. 6) неправильной квадратной формы почти целиком относится к 1-му строительному периоду, за исключением переделанного входа. В каждой стене этой башни изнутри устроено по одной большой неперекрытой нише с окном посередине³⁸. Вход в эту башню, ориентированный по диагонали, состоит как бы из трех частей. Наружная широкая и средняя расширяющиеся части входа перекрыты одной первоначальной аркой, состоящей из семи клиньев. Внешние клинья этой арки здесь также отсутствуют по указанным причинам.

³⁷ Аналогичное устройство входов имелось, по-видимому, и у всех угловых башен ранневизантийской африканской крепости в Тимгаде (см. S. G s e l l. Les monuments antiques de l'Algerie, t. II. Paris, 1901, рис. 162).

³⁸ Башни с аналогичными нишами известны нам только в эллинистических укреплениях Дура Эвропос. См. F. C u m o n t. Les fortifications de Doura Europos. «Syria», t. V (1). Paris, 1924, табл. X, рис. 2.

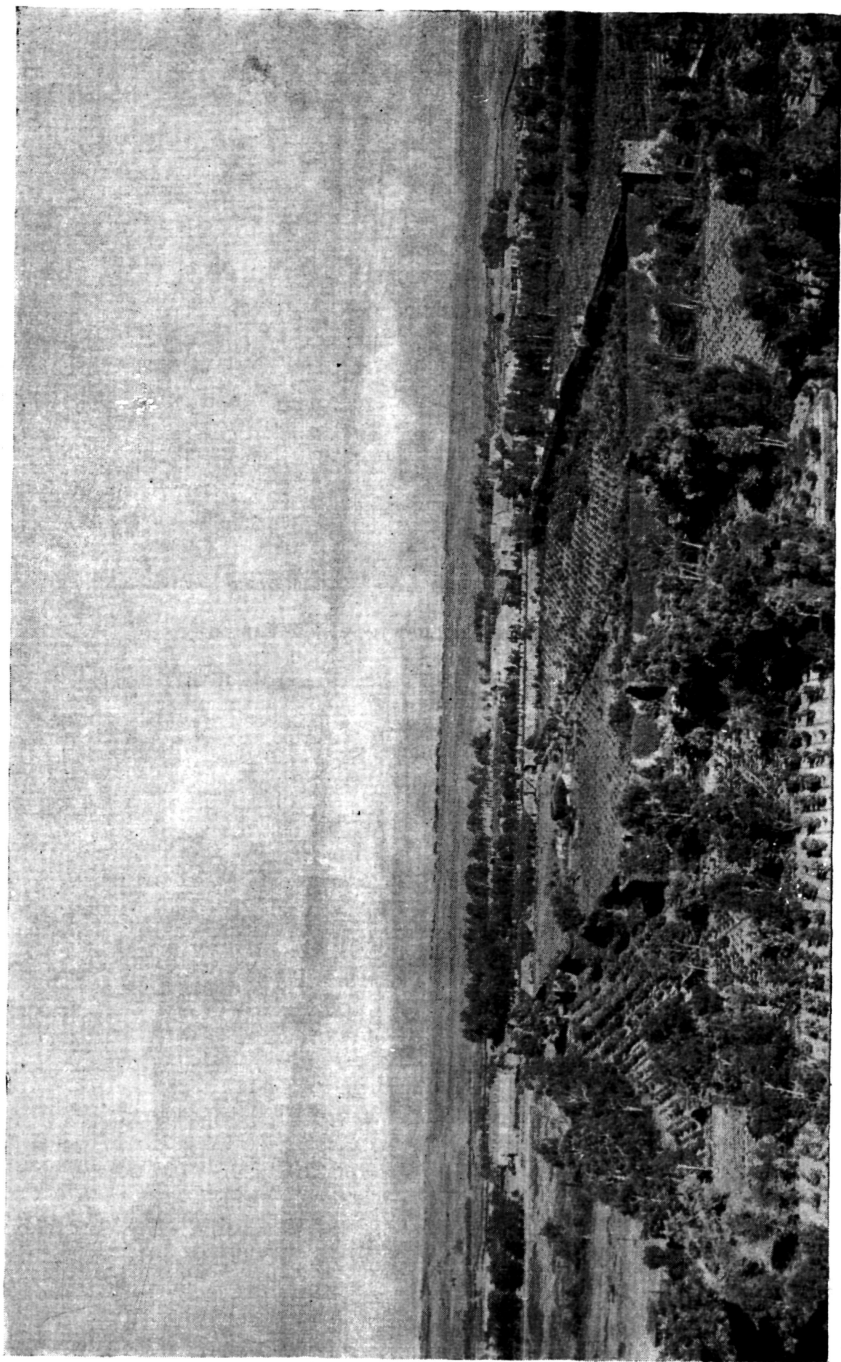


Рис. 2. Общий вид Апсарской крепости с юго-востока



Рис. 3. Вход и интерьер полукруглой башни



Рис. 4. Северо-восточная угловая башня

Во внутренней узкой части входа первоначальное перекрытие не сохранилось, но здесь, несомненно раньше была арка, также состоявшая из пяти клиньев. Возможно, что весь вход в эту башню первоначально был таким же, как и у северо-восточной башни, т. е. состоял только из двух частей.

Юго-западная закругленная двухэтажная угловая башня Апсара полностью сооружена во 2-м строительном периоде (рис. 7, слева). Она

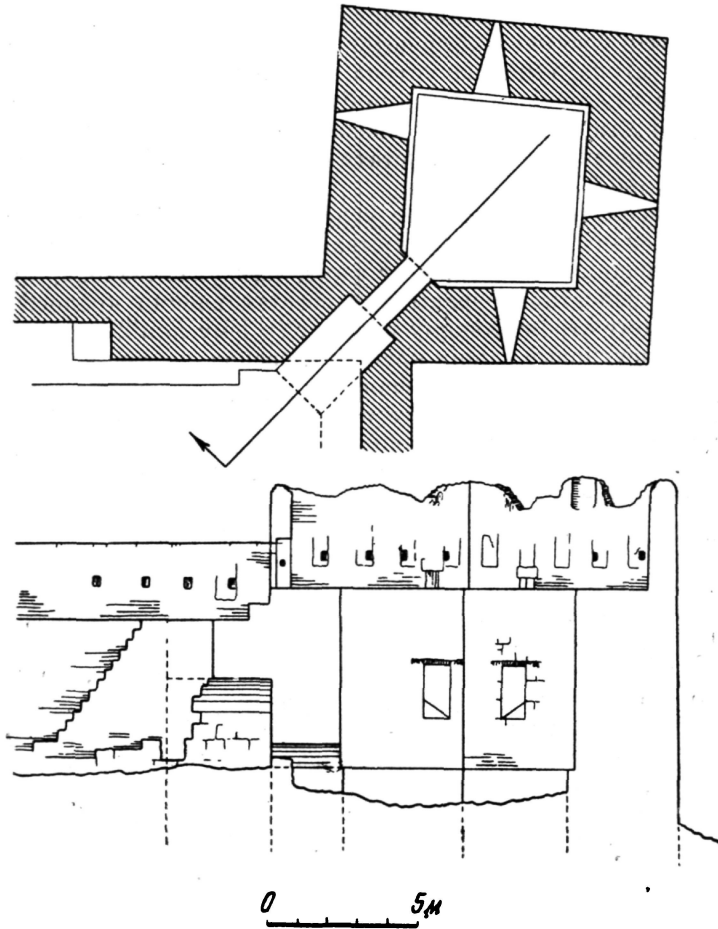


Рис. 5. План и разрез северо-восточной угловой башни

является единственной башней крепости, вход в которую перекрыт аркой, сложенной из плоского квадратного кирпича размером $33 \times 3,5$ см. Возле этой башни, так же, как и возле всех угловых башен крепости, в имеющемся здесь утолщении куртины устроена лестница, ведущая наверх.

Юго-восточная неправильная прямоугольная угловая башня крепости в отличие от других башен примыкает не к самому углу крепости, а как бы к одной из ее сторон (рис. 8). Благодаря этому вход в башню расположен не по диагонали, а параллельно одной из ее сторон. Вход этот, по-видимому, первоначальный; он также состоит из двух частей — широкой внешней, над которой расположена лестница, и узкой внутренней. Обе части перекрыты арками различной величины, однако в отличие от описанных башен, строители вынуждены были здесь расположить узкую часть

входа не в центре ниши, а на самом ее краю. Прямо против узкой части входа, перекрытой аркой из обычных пяти клиньев, снаружи к нише при-мыкает мощный выступ, связанный с 1-м строительным слоем. В трех метрах от него возле восточной куртины прерывается прослеживаемая здесь древнейшая стена, образующая, возможно, у угловой башни специальное размыкание, о котором подробнее мы скажем несколько ниже.

Весьма интересно внутреннее устройство описываемой башни: по-середине она разделялась на две части почти обрушившейся большой аркой, пилястры и нижние части которой пристроены до уровня имеюще-гося в башне уступа; выше же уступа кладка арки и связанной с ней сте-ны перевязана с наружными стенами башни. Угловые башни с такими ар-ками известны нам лишь в раннесредневековых византийских крепостях Сирии³⁹, где описанная деталь, к стати сказать, весьма характерна и для церковной и жилой архитектуры.

Таким образом, у входов в две угловые башни Апсара явно устанавливается первоначальность перекрывавших их арок, что доказывается отсутствием внешних клиньев. Этот факт, как указывалось, был вызван утоньшением крепостной ограды при восстановлении крепости. Устано-вить же, к какому строительному периоду (к 1-му или 2-му) относятся ар-ки у входов в неугловые башни крепости, несколько труднее, так как воз-ле каждой из этих башен древнейшая стена (там, конечно, где она просле-живается) резко утоньшается и ее первоначальная толщина здесь почти совпадает с одинаковой везде толщиной надстроженных частей ограды, от-носящихся ко 2-му строительному периоду. Совершенно очевидно, что при восстановлении крепости не было необходимости утоньшать здесь сохранившиеся арки, аналогичные узким частям входов в угловые башни, т. е. состоящие из пяти клиньев, характерных для 1-го строительного периода. Однако те же пять клиньев имеются и у явно перестроенных входов в неугловые башни, так что здесь имело, по-видимому, место вто-ричное использование клиньев. Что же касается утоньшения древнейшей стены возле башен в пределах 3—4 м⁴⁰ (рис. 7, справа), то это обстоя-тельство можно объяснить следующим образом. Во-первых, утоньшенная древнейшая ограда на этих участках являлась внутренней стеной башни и поэтому в особенной мощности не нуждалась. Кроме того, в данном слу-чае, возможно, имело место специальное размыкание древнейшей ограды с целью нарушения связи между частями крепости в случае захвата про-тивником отдельных частей укрепления. Такой фортификационный прием ярко описан римским архитектором Витрувием, рекомендующим строителям крепостей следующее: «Прямо против низов башен следует производить размыкание стены на интервалы такой величины, какой бу-дут башни, так, чтобы при этом переходы... делались дощатые и не скреп-ленные железными скрепами. Это на тот случай, чтобы, если враг займет какую-нибудь часть стены, защитники могли разрушить сообщение по стене, и если они справятся с этим делом быстро, то они не допустят, что-бы враг проник в остальные части... укрепления, разве только он захочет стремглав полететь вниз головой»⁴¹.

³⁹ Н. С. В u t l e r. Ancient architecture in Syria. Div. II, sect. A, part. 2. Leiden, 1909, рис. 55, 61.

⁴⁰ Утоньшение оборонительных стен возле башен особенно хорошо прослежи-вается в римских (однослойных) крепостях (см. R. E. B r ü n n o w und A. v. D o m a s z e w s k i. Die Provincia Arabia. Bd. I—III. Strassburg, 1904—1909. Bd. I., табл. XXII, рис. 509, 511, 513, 514—517; Bd. II, табл. XLXI, рис. 589; Bd. III., табл. LIII.

⁴¹ В и т р у в и й. Десять книг об архитектуре. М., 1936, книга первая, V, 4-

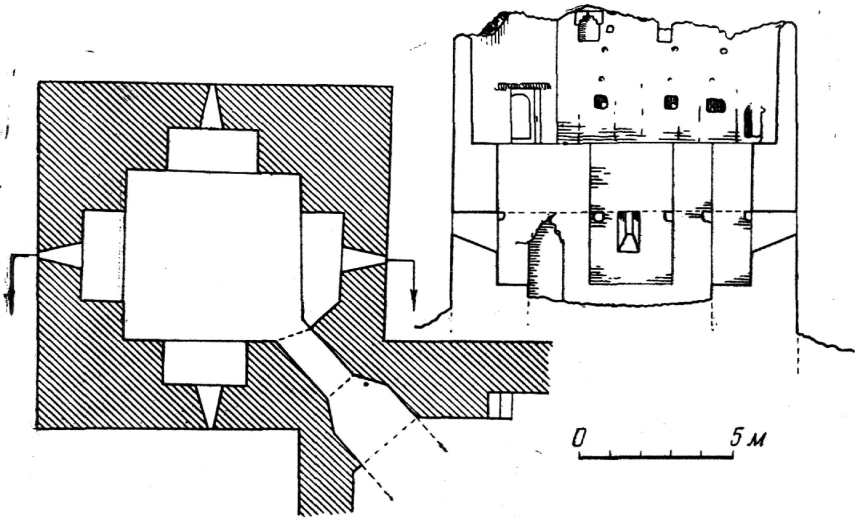


Рис. 6. План и разрез северо-западной угловой башни

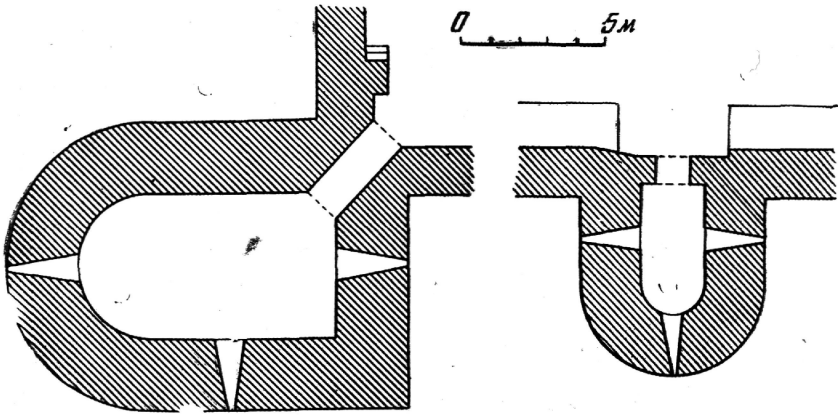


Рис. 7. Планы закругленных башен Алсара

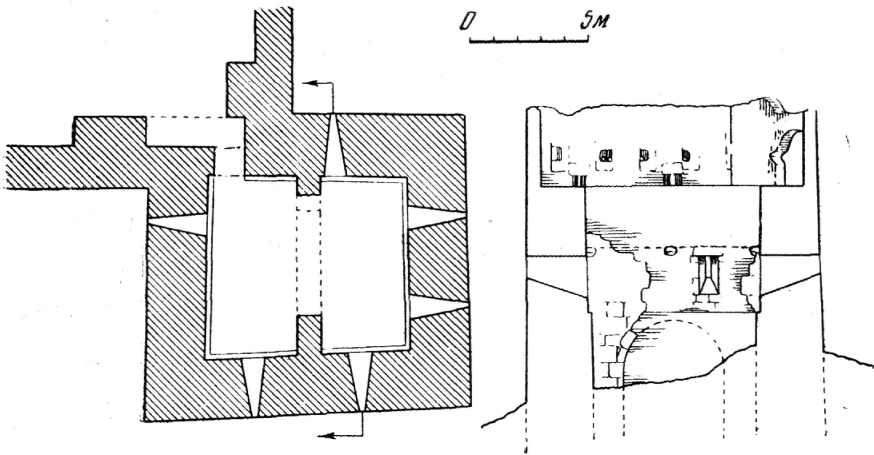


Рис. 8. План и разрез юго-восточной угловой башни

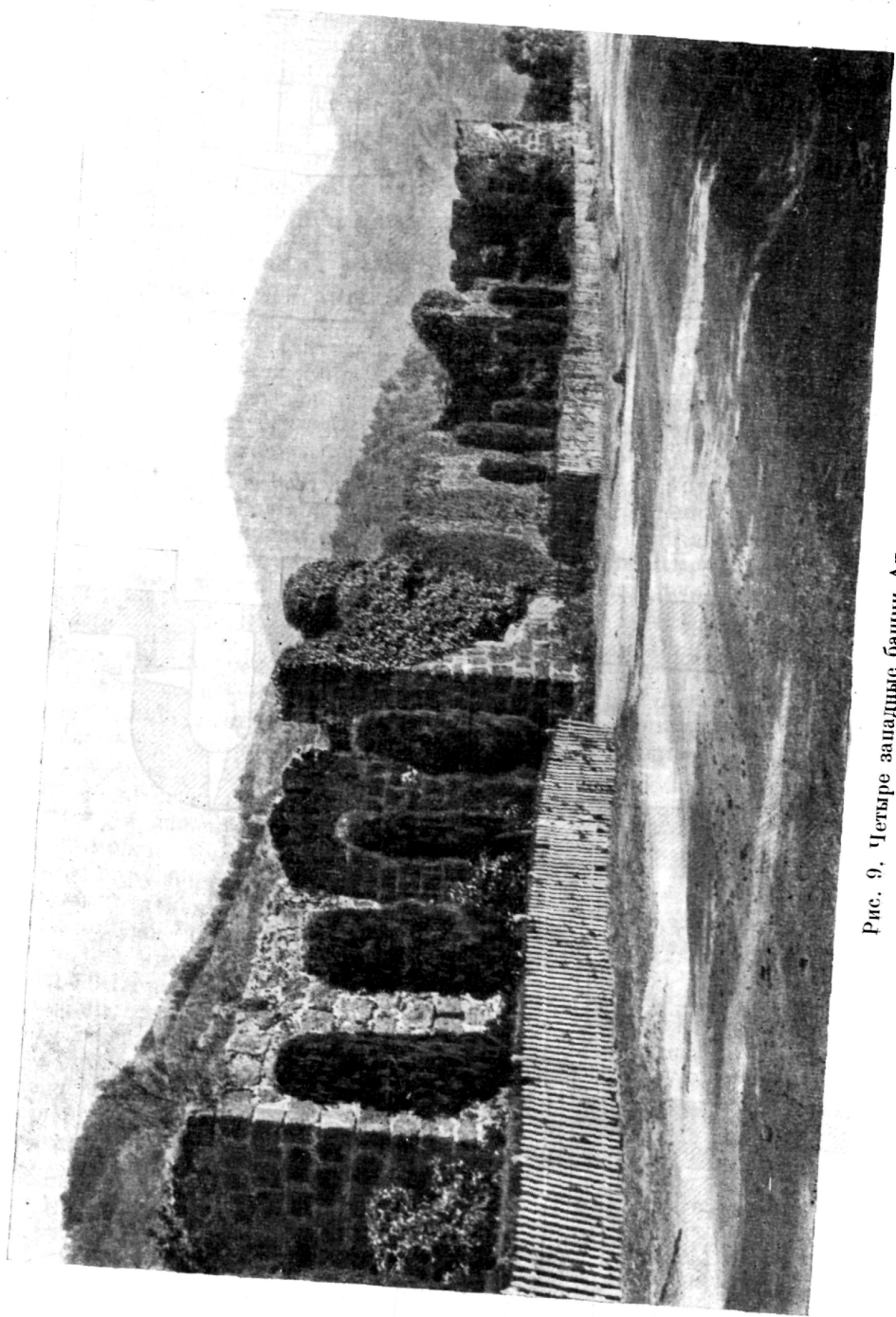


Рис. 9. Четыре западные башни Апсарской крепости

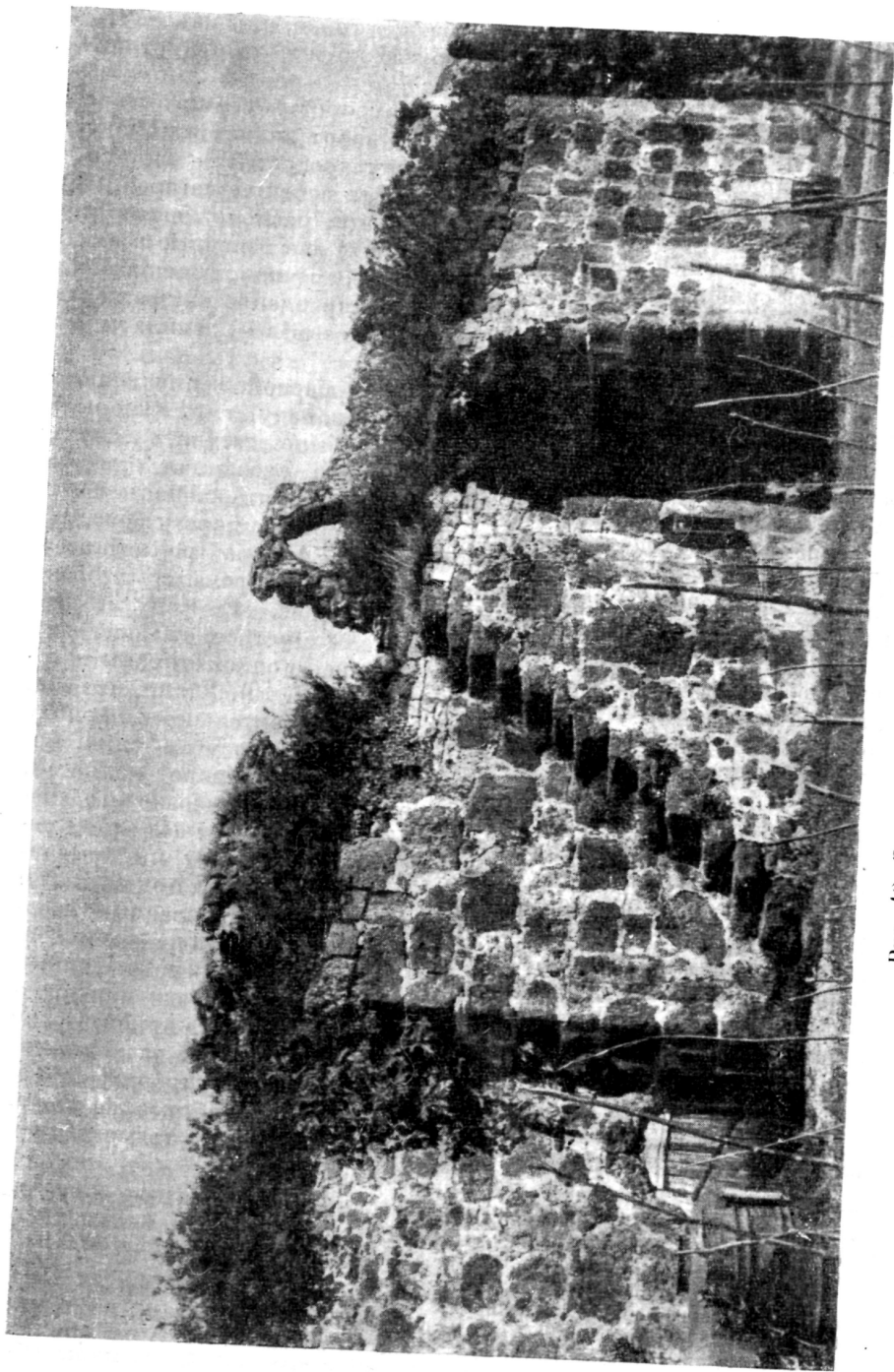


Рис. 10. Западные ворота крепости (вид изнутри)

Ограда 2-го строительного периода не имеет размыканий возле башен; она лишь незначительно утоньшается изнутри или снаружи, что несколько не препятствует движению по боевой тропе, так как внутренние стены восстановленных башен, одинаковые по высоте с куртинами, были лишены парапета с зубцами.

Как говорилось, в крепости было четверо ворот — соответственно сторонам крепости. Прием расположения этих ворот является характерным лишь для прямоугольных в плане римских крепостей — кастелл⁴², которые устраивались по типу римских походных военных лагерей, подробно описанных Плинием и Гигином. Ворота эти, расположенные друг против друга, намечали в кастеллах (и в лагерях) две основные взаимно пересекающиеся улицы, одна из которых — поперечная, главная (*via principalis*) — должна была делить (по Гигину) укрепление на две неравные части. Вторая же, продольная улица — *via praetoria* — делила укрепления на равные части.

Фронт крепости, определяемый на основании расположения главной улицы и большего числа башен, был обращен к западу, т. е. к морю⁴³, являвшемуся в данном случае тылом, куда можно было отступать в случае опасности и откуда могла подойти подмога. Однако указанная ориентировка Апсарской крепости, возможно, обусловлена тем, что крепость должна была сторожить проходящую и ныне к западу от нее дорогу (рис. 9).

Единственные незаложенные западные ворота Апсара (*porta praetoria*) устроены следующим образом: снаружи они фланкировались с обеих сторон двумя прямоугольными в плане башнями (рис. 11). Изнутри расположенный между этими башнями участок стены с устроенным посредичне проемом ворот имеет прямоугольное утолщение, с одной стороны которого устроена лестница, ведущая на верх стены (рис. 10). Утолщение это, судя по кладке, несомненно, относится ко 2-му строительному периоду и может быть датировано на основании наличия такого утолщения, которое вместе с фланкирующими башнями у крепостных ворот является, кажется, характерным только для укреплений раннесредневекового времени⁴⁴. Само же перекрытие описываемых ворот, явно носящее следы ремонта, состоит как бы из трех частей. Наружная часть ворот, прикрывавшая щели между стеной и краями створок ворот, перекрыта аркой. Затем следует часть проема, перекрытая архитравом, поддерживаемым несохранившейся деревянной балкой, для которой по бокам в стенах были сделаны сохранившиеся и сейчас отверстия. Под этой частью перекрытия были расположены створки ворот (в закрытом состоянии). Основная внутренняя наиболее высокая часть ворот также была перекрыта аркой. Сразу за полотнищами створок по бокам в стенах ворот имеются два расположенных друг против друга отверстия различной глубины. В глубокое отверстие вдвигался обычный засов, запиравший ворота, неглубокое же отверстие являлось только упором засова⁴⁵. Снаружи в кладке, прямо над во-

⁴² S. Gsell. Op. cit., t. I, рис. 22; G. Macdonald. Forschungen im römischen Britannien 1914—1928. «Römisch-germanische Kommission. 19. Bericht, 1929». Frankfurt am M., 1930, рис. 4, 6, 48; S. Тоу. A history of fortification from 3000 B. C. to A. D. 1700. London, 1955, p. 47.

⁴³ Апсарская крепость в настоящее время удалена от моря на 200—300 м.

⁴⁴ См. R. E. Grünow und A. v. Domaszewski. Op. cit., Bd. II, рис. 695; Д. Пончев. Хисарските бани. «Годишник на пловдивската народна библиотека и музей 1935—1936». София, 1937, рис. 12; «Historia», vol. I. București, 1954, табл. XXXI.

⁴⁵ Древнейший засов подобного типа был зафиксирован, по-видимому, еще в оборонительных сооружениях конца II тысячелетия до н. э. в Тиринфе (см. J. D u r m. Die Baukunst der Griechen. Leipzig, 1910, рис. 21).

ротами, видно гнездо от извлеченной некогда отсюда плиты, содержащей, вероятно, надпись и, возможно, изображение креста или какого-либо святого. Остальные ворота Апсарской крепости были в основном аналогичны описанным воротам, отличаясь от последних лишь следующими деталями: над северными воротами сохранились остатки машикули⁴⁶, а восточные ворота фланкировались только одной башней, расположенной, согласно фортификационным правилам, по правую сторону от ворот (правая сторона у нападающих не была защищена щитом).

Кроме описанных ворот, северная стена крепости имела также два ныне замурованных входа (шириною в 1,4 м), неясного для нас назначения — они расположены в 5 м друг от друга. Эти два входа интересны тем, что в отличие от всех других входов Апсарской крепости они перекрыты сквозными люнетами, весьма часто встречающимися в крепостном строительстве — как позднеантичного, так и раннесредневекового времени⁴⁷. Следует отметить также, что прослеживающаяся возле этих входов древнейшая стена имеет здесь описанные «размыкания».

Стены апсарской крепости имели зубцы (рис. 12), сохранившиеся в некоторых местах у башен и у куртин благодаря тому, что над ними были сооружены позднее надстроенные стены 3-го (познесредневекового), строительного периода, характеризующегося ружейными бойницами, а также каминными и нишами стрельчатых очертаний. Зубцы эти относятся ко 2-му строительному периоду.

Датировка крепости осложняется следующими обстоятельствами: во-первых, крепость пока не подвергалась археологическим раскопкам, которые могли бы дать наиболее обстоятельные данные о времени ее сооружения и восстановления; во-вторых, позднеантичные римские кастеллы бывают очень похожи на раннесредневековые византийские крепости; в-третьих, Апсарская крепость представляет собой в основном двухслойный строительный памятник, в котором трудно отличить 1-й строительный ярус кладки от 2-го.

Уже говорилось, что римская крепость с каменными или кирпичными стенами могла быть сооружена в Апсаре в I или во II в. н. э., однако мы не нашли ничего, относящегося к указанному времени в сохранившихся стенах Апсара.

Время сооружения тех частей крепости, которые были отнесены здесь к 1-му строительному периоду, приходится, по-видимому, на III—V вв.

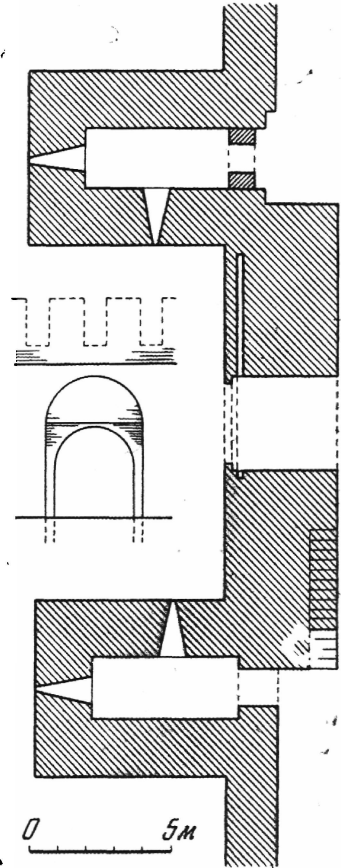


Рис. 11. Устройство западных ворот Апсарской крепости (план и вид изнутри)

⁴⁶ Аналогичная машикуль известна над раннесредневековыми воротами Константинополя (см. Н. Lj i e t z m a n. Die Landmauer von Konstantinopel. «Abhandl. der preuss. Akad. der. Wiss. Phil.-hist. Klasse», 1929, рис. 12).

⁴⁷ R. E. B r ü n n o w und A. v. D o m a s z e w s k i. Op. cit., Bd. I, рис. 45; Bd. II, рис. 623, 636, 680; Ch. D i e h l. L'Afrique byzantine. Paris, 1896, рис. 15, 18.

Предположение это основывается главным образом на сходстве кладки этого периода с кладкой древнейших оборонительных сооружений другого западнотурецкого укрепления — Археополиса-Нокалакеви, датированного примерно этим же периодом на основании проведенных там раскопок⁴⁸, а также на основании точного описания Прокопием Кесарийским в начале VI в. хорошо сохранившихся нокалакевских оборонительных

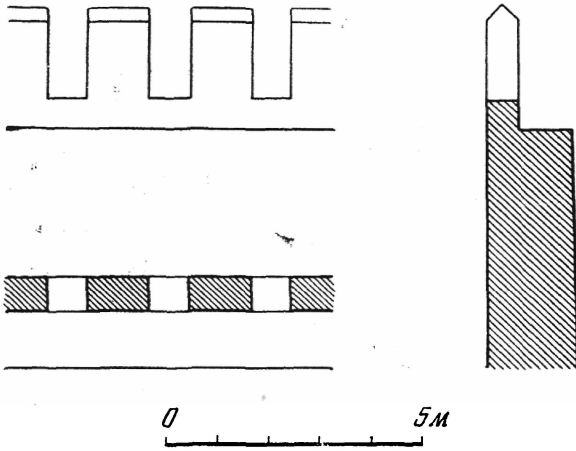


Рис. 12. Зубцы Апсарской крепости

стен 2-го строительного периода, сооруженных местами над упомянутыми древнейшими сооружениями⁴⁹. Сходство последних с 1-м строительным периодом Апсара заключается в близости конструкции стен, а также главным образом в совершенно одинаковом характере арок, перекрывавших входы в башни и калитки. Арки эти в Нокалакеви, так же как в Апсарской крепости, состоят, как правило, из пяти клиньев⁵⁰.

Разрушение первоначальной крепости в 1-й строительный период связано, вероятно, с ликвидацией здесь римской военной базы.

В VI или начале VII в. Апсаром, как говорилось, овладели византийцы; они восстановили здесь разрушенную крепость, развалины которой были, возможно, приняты Прокопием Кесарийским за остатки «старинного города Апсирта». Восстановленные части памятника составили 2-й строительный ярус, которым и представлена в основном существующая ныне крепость. Крупные квадры кладки и клинья арок 2-го строительного периода послужили материалом вторичного использования, из которого нельзя исходить при определении времени восстановления крепости. При датировке 2-го строительного периода крепости особенно важны мелкие грубо обработанные квадры, а также кирпичи, из которых сложена арка входа в юго-западную угловую башню. Этот строительный материал весьма близок к квадрам и кирпичам в лазских постройках, упоминаемых Прокопием Кесарийским: оборонительные сооружения Археополиса-Нокалакеви (2-й строительный слой), Сарапаниса-Шоропани и Сканды⁵¹.

⁴⁸ А. М. Schneider. Op. cit., S. 354—355.

⁴⁹ Прокопий. Война с готами, кн. VIII, 14.3; В. А. Леквинадзе. Материалы по монументальному строительству в Лазике.

⁵⁰ В. А. Леквинадзе. О древнейших оборонительных сооружениях Археополиса-Нокалакеви, рис. 2, 3.

⁵¹ В. А. Леквинадзе. Материалы по монументальному строительству в Лазике.