

К семидесятилетию Л. А. Мацулевича

А. В. БАНК

**ВИЗАНТИЙСКИЕ СЕРЕБРЯНЫЕ ИЗДЕЛИЯ XI—XII вв.
В СОБРАНИИ ЭРМИТАЖА**

Одно из центральных мест среди выдающихся памятников византийского искусства в собрании Эрмитажа занимают художественные изделия из серебра. Подавляющее большинство серебряных предметов ранневизантийского периода уже изучено и опубликовано. Исследованием их занимался Я. И. Смирнов¹, а затем — Л. А. Мацулевич². Как известно, выводы Л. А. Мацулевича, сделанные им на основании внимательного технического и историко-художественного анализа, в настоящее время прочно вошли в науку. Памятники же периода зрелого средневековья, представленные в Эрмитаже небольшим числом вещей, еще ждут своего исследователя.

Нельзя считать вполне правильным мнение Ш. Я. Амиранашвили³, который полагает, что эти произведения прикладного искусства Византии, относящиеся к XI—XIV вв., вообще не изучены и что не имеется достаточных данных для их датировки. Верно, однако, то, что подобные памятники, представленные единичными экземплярами во многих музеях, церковных сокровищницах, в частных собраниях и т. п., до настоящего времени известны лишь по отдельным публикациям (часто весьма несовершенным) и выявлены еще далеко не полностью; тем более преждевременно ставить об этом виде прикладного искусства какие-либо общие вопросы.

Между тем не подлежит сомнению, что эта отрасль искусства, пользовавшаяся широчайшим признанием в различных странах средневекового мира, также заслуживает внимательного изучения.

I. Серебряный реликвариий⁴

Византийские серебряные изделия периода зрелого средневековья представлены в Эрмитаже, как и в других собраниях, по преимуществу предметами культового назначения. Исследователи уже неоднократно обращали внимание на то, что до нас дошло относительно большое число реликвариев

¹ Д. Хвольсон, Н. Покровский и Я. Смирнов. Серебряное сирийское блюдо, найденное в Пермском крае. „Материалы по археологии России“, № 22. СПб., 1899; Я. И. Смирнов. О некоторых христианских золотых и серебряных предметах кипрского происхождения. „Записки Археологического общества“, т. XII, вып. 3—4. СПб., 1902.

² L. Matzulewitsch. Byzantinische Antike, Berlin, 1929; L. Maculevič. Argenterie Byzantine en Russie. „Orient et Byzance“, t. V. Paris, 1933; Л. А. Мацулевич. Византийский Антик и Прикамье. МИА, № 1. М.—Л., 1940.

³ Ш. Я. Амиранашвили. История грузинского искусства. М., 1950, стр. 217; его же. Бека Опизари. Тбилиси, 1956, стр. 32—34.

⁴ Номер по инвентарю Государственного Эрмитажа: ω, 264.

и, в частности, так называемых ставротек (хранилищ для частиц креста)⁵. Многие из этих вещей были вывезены из Константинополя после разграбления его крестоносцами в 1204 г. и впоследствии оказались в разных странах Западной Европы, главным образом в церковных сокровищницах⁶; другие были получены из Византии в дар теми или иными правителями или духовными лицами.

Публикуемый реликварий (который правильнее было бы называть ставротеккой, поскольку он предназначался прежде всего для хранения частиц креста) поступил в Эрмитаж из музея Штиглица, для которого он был приобретен в 1883 г. в Париже у некоего Буа вместе с византийской пластинкой из слоновой кости⁷. Размеры его (в сложенном виде) — 26,3×21,5×2,3 см; сохранность его, как будет видно из дальнейшего описания, весьма неполная.

Реликварий представляет собой серебряный позолоченный трехстворчатый складень с выдвигной крышкой (рис. 1), под которой имеется вместилище для креста (вернее, его частиц), и с продолговатым углублением над створками, предназначенным, очевидно, для хранения мощей; слева находится возвышающееся квадратное гнездо. Створки и выдвигная крышка изготовлены из массивных листов серебра и украшены прорезными рамочками, образующими медальоны. На лицевой стороне створок имеется по два больших медальона, окаймленных продолговатыми ячейками (с остатками пасты), а на внутренней — по десять малых медальонов, расположенных в два ряда (рис. 2). На наружной стороне выдвигной крышки (изнутри — гладкой, но позолоченной) — большой медальон, вписанный в ромб; по углам — четыре меньших; четырехугольная рама окаймлена удлинненными углублениями, а по низу украшена орнаментом из ромбов. Аналогичный прорезной орнамент из ромбов покрывает боковые стенки реликвария.

В ячейках прорезного орнамента кое-где сохранилось заполнявшее их цветное стекло — синее (окрашенное кобальтом) и коричневое (окрашенное марганцем). В промежутках между медальонами в некоторых местах имеются остатки пасты.

На наружной стороне створок и на выдвигной крышке — медальоны, ромб и квадрат окаймлены жгутиками (иногда с одной, иногда с обеих сторон) с нарезками, воспроизводящими технику скани⁸.

За выдвигной крышкой к задней стенке реликвария также припаяны прорезные каймы, образующие в центре поля шестиконечный фигурный крест в четырехугольном обрамлении; около верхних его углов — маленькие медальончики, а внизу — четырехугольнички, связанные как бы лучами с крестом и углами обрамления. Поле под крестом позолочено (рис. 3).

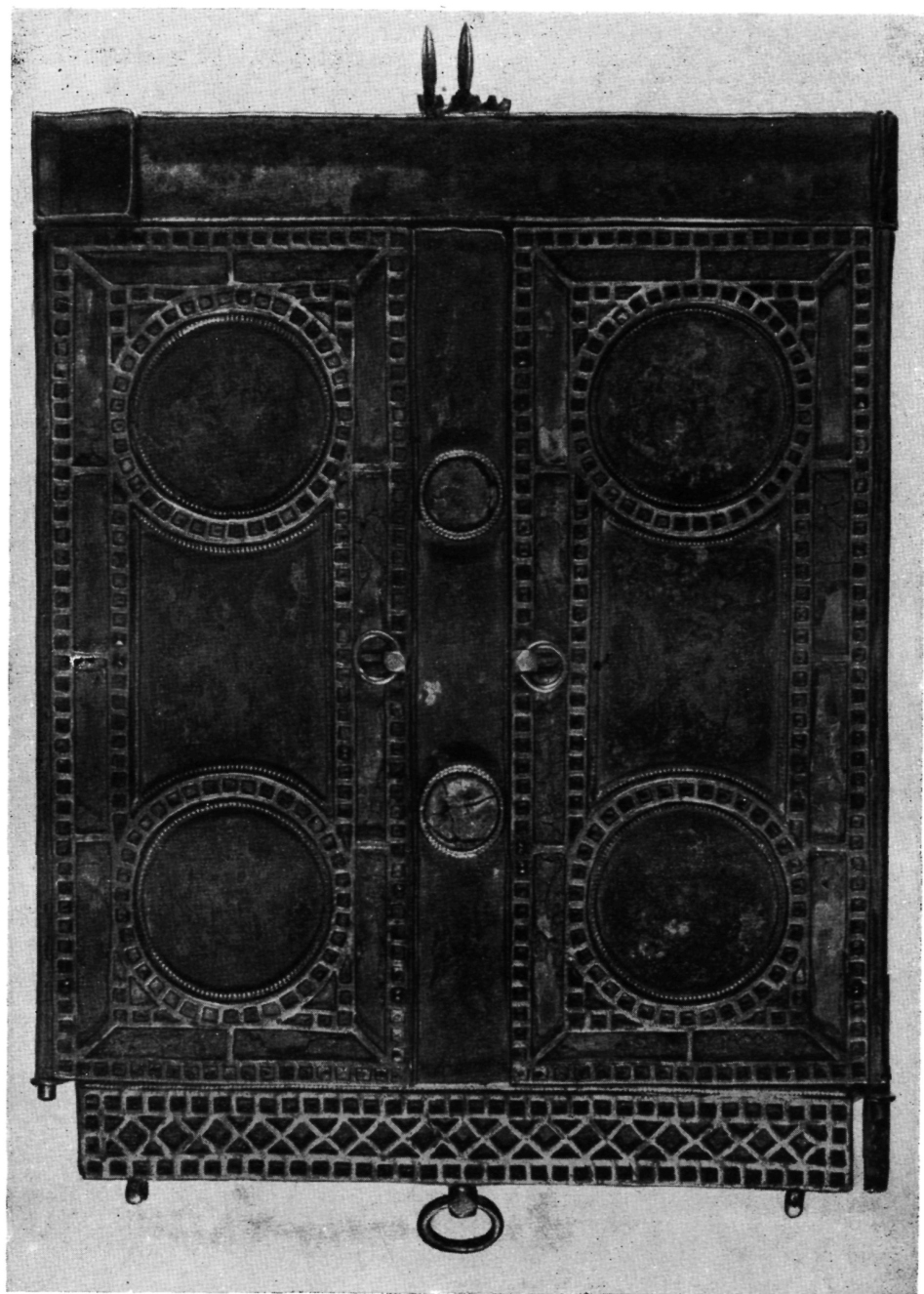
Особенно повреждено несколько возвышающееся наружное обрамление креста с квадратиками по углам и двумя медальонами с каждой стороны между ними.

⁵ E. Molinier. Le reliquaire de la vraie croix au trésor de Gran. „Gazette archéologique“, t. XII. Paris, 1897, p. 245; J. Ebersolt. Sanctuaires de Byzance. Paris, 1921, p. 124.

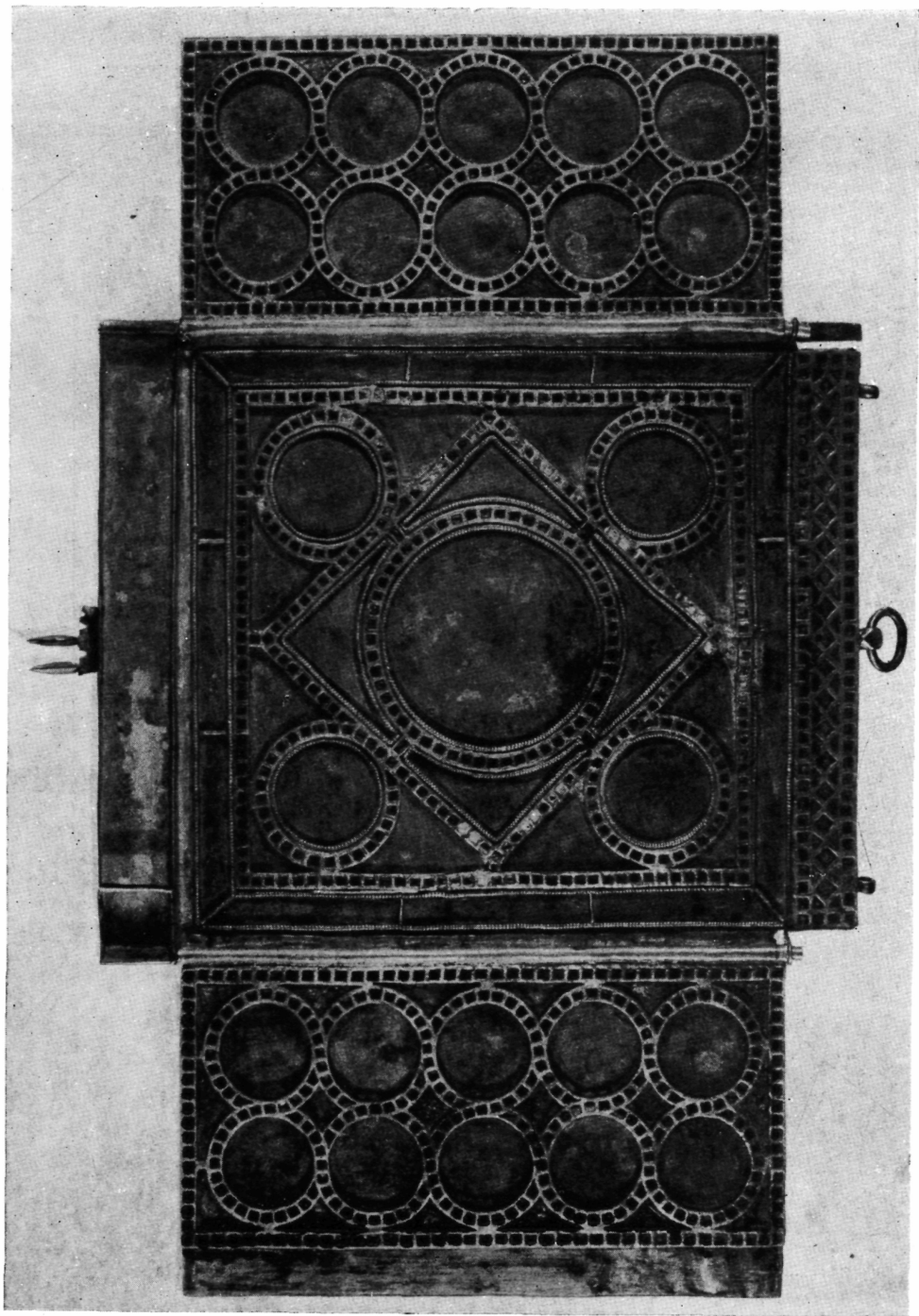
⁶ J. Ebersolt. Sanctuaires de Byzance, p. 112—114. Эта книга Эберсолта детально исследует все вопросы, связанные с почитанием реликвий в Византии, в частности — частиц креста (ibid., p. 119—126).

⁷ Восстановить первоначальную историю этого предмета нам не удалось; не исключена возможность, что он принадлежит к числу тех вещей, которые появились на антикварном рынке после Французской революции 1789 г. См. O. M. Dalton. Byzantine Art and Archaeology. Oxford, 1911, p. 558.

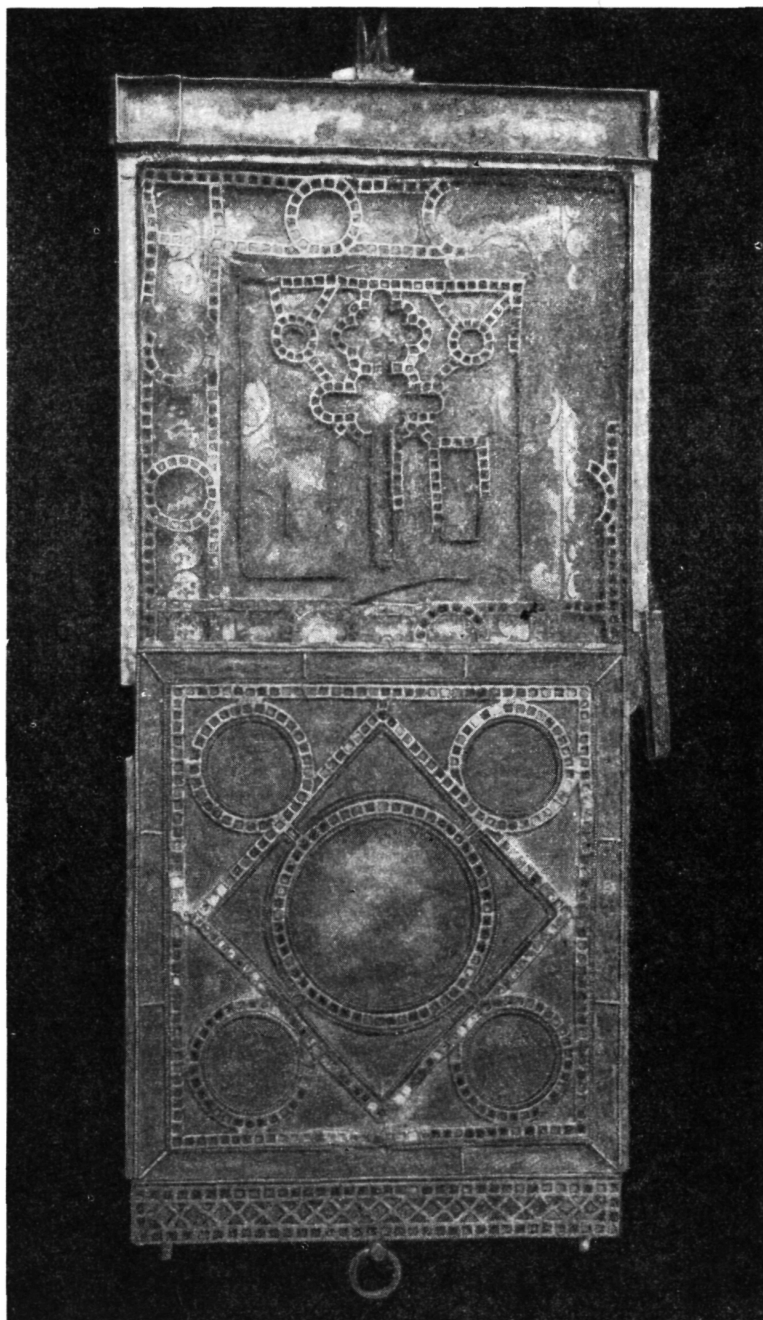
⁸ Украшений из перевитых металлических нитей.



1. Реликварий из собрания Эрмитажа. Внешний вид. Лицевая сторона



2. Реликварий из собрания Эрмитажа в раскрытом виде



3. Реликварий из собрания Эрмитажа. Внутренний вид с выдвинутой крышкой

Реликварий имеет сверху петлю, состоявшую из трех дисков (один ныне утрачен), а на выдвигной крышке — колечко, продетое в многогранную бусовидную петлю, и две круглые петельки у углов. Такие же бусовидные петельки с колечками напаяны на створки. На левой дверце около середины (между петельками) имеется, кроме того, продолговатое углубление с двумя окаймленными жгутиками маленькими медальонами, заполненными пастой.

Лучше всего уцелела задняя стенка, или, точнее, обратная сторона мощехранительницы, почти полностью сохранившая свое декоративное убранство, исполненное в технике двустороннего чекана (рис. 4).

Центральное место здесь занимает процветший с расширяющимися концами четырехконечный крест с аканфовыми листьями, вписанный в обрамление из растительных завитков. Его не вполне ровные концы с кружками (так называемыми слезками) по углам завершаются медальонами с цветочными розетками. Такая же розетка имеется на перекрестье. Крест вписан в четырехугольное поле, заполненное расположенными в шахматном порядке мелкими растительными завитками. Вверху, по его сторонам, на фоне гладких медальонов имеются буквы: IC | XC. Обрамление и концы креста украшены одинаковым орнаментом: он состоит из двойного (в узкой части креста — одного) ряда переплетающихся завитков с пятилепестковыми цветами.

С лицевой стороны прочеканены общие контуры композиции, с внутренней — основной рисунок и, наконец, вновь с лицевой проработаны мелкие детали. Техническая разделка этой части предмета такова, что рельеф основной композиции отчетливо выделяется на более плоском фоне поля.

Выше уже отмечалось, что реликварий дошел до нас далеко не в полном виде. Как можно предполагать, он сохранил лишь следы былого великолепия. Полностью исчезло заполнение медальонов и промежутков между ними; утрачена значительная часть украшавшего ячейки прорезного орнамента цветного стекла (кое-где замененного новым), не говоря уже об отломанных кусках серебра на крышке и в орнаментальном обрамлении крестовидной ячейки.

О первоначальном характере убранства публикуемого памятника можно в известной мере судить по некоторым аналогиям. До нас дошло немало число византийских серебряных (реже золотых) изделий XI—XII вв., украшенных подобными медальонами, часто с такими же жгутиками в обрамлениях. Внутри этих медальонов обычно расположены погрудные изображения святых, исполненные в технике перегородчатой эмали⁹.

Наибольшую близость к нашему памятнику можно усмотреть в реликварии из сокровищницы Сан-Джованни в Латеранском соборе¹⁰. Они сходны по форме, принципам и технике декоративного убранства, по отдельным деталям. Своими размерами (32×27,8 см) латеранский экземпляр несколько превышает наш: у него отсутствует выдвигная крышка, а створки меньших размеров непосредственно прикрывают углубление для частиц креста. Имеются отличия в некоторых деталях чеканной орнаментации на задней стенке. Ниже будут рассмотрены и его специфические стилистические черты. Тем не менее в целом этот памятник чрезвычайно близок эрмитажному и дает ключ для восстановления его первоначального убранства (рис. 5—6).

На медальонах латеранского реликвария сохранились отчетливые отпечатки исполненных перегородчатой эмалью изображений святых, какие,

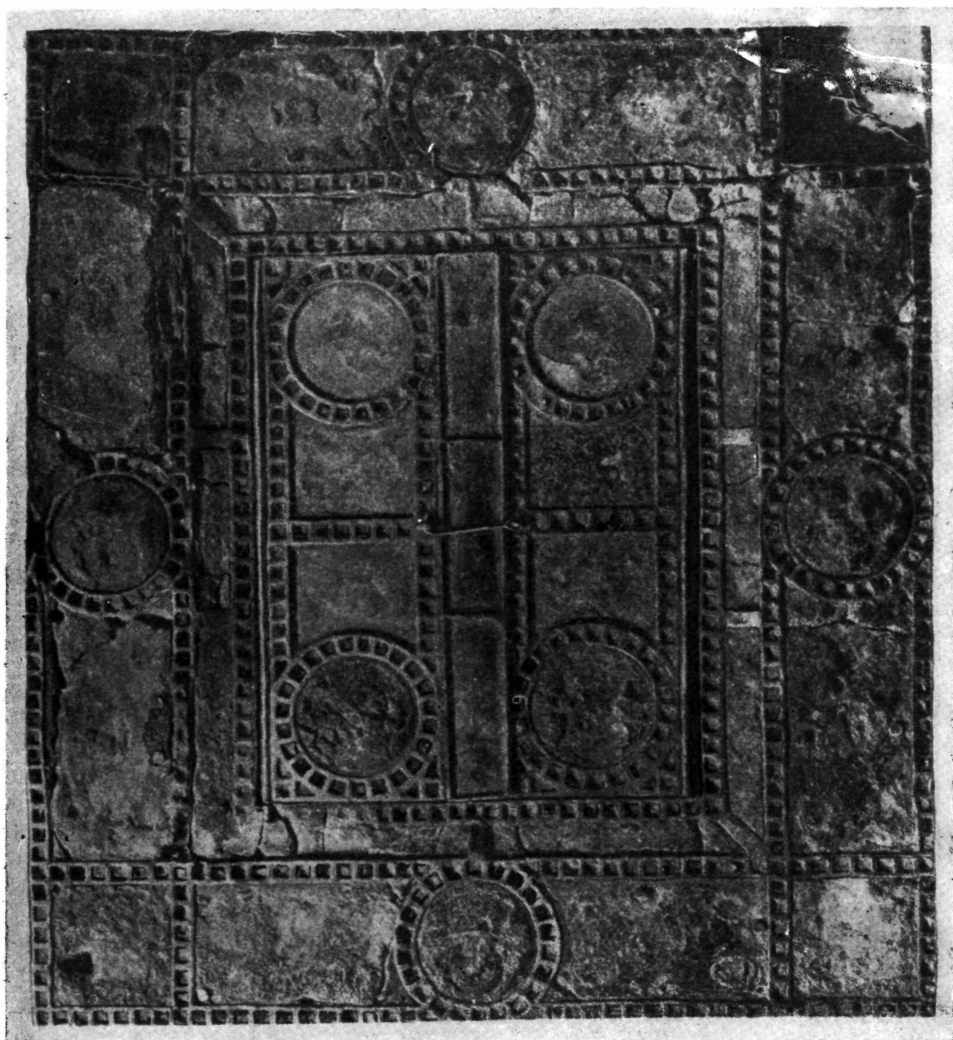
⁹ A. Pasini. Il tesoro di San Marco in Venezia. Venezia, 1886, tab. VII, X, XI, XIII.

¹⁰ Новейшая публикация: C. Cecchelli. Il tesoro del Laterano. „Dedalo“, Settembre 1926, Anno VII, fasc. IV, p. 231 sg.



4. Реликварий из собрания Эрмитажа. Обратная сторона

очевидно, некогда заполняли обрамления и ленинградского экземпляра. По сторонам крестовидного углубления в нижней части видны следы изображений фигур в рост (скорее всего фигур Константина и Елены), вверху

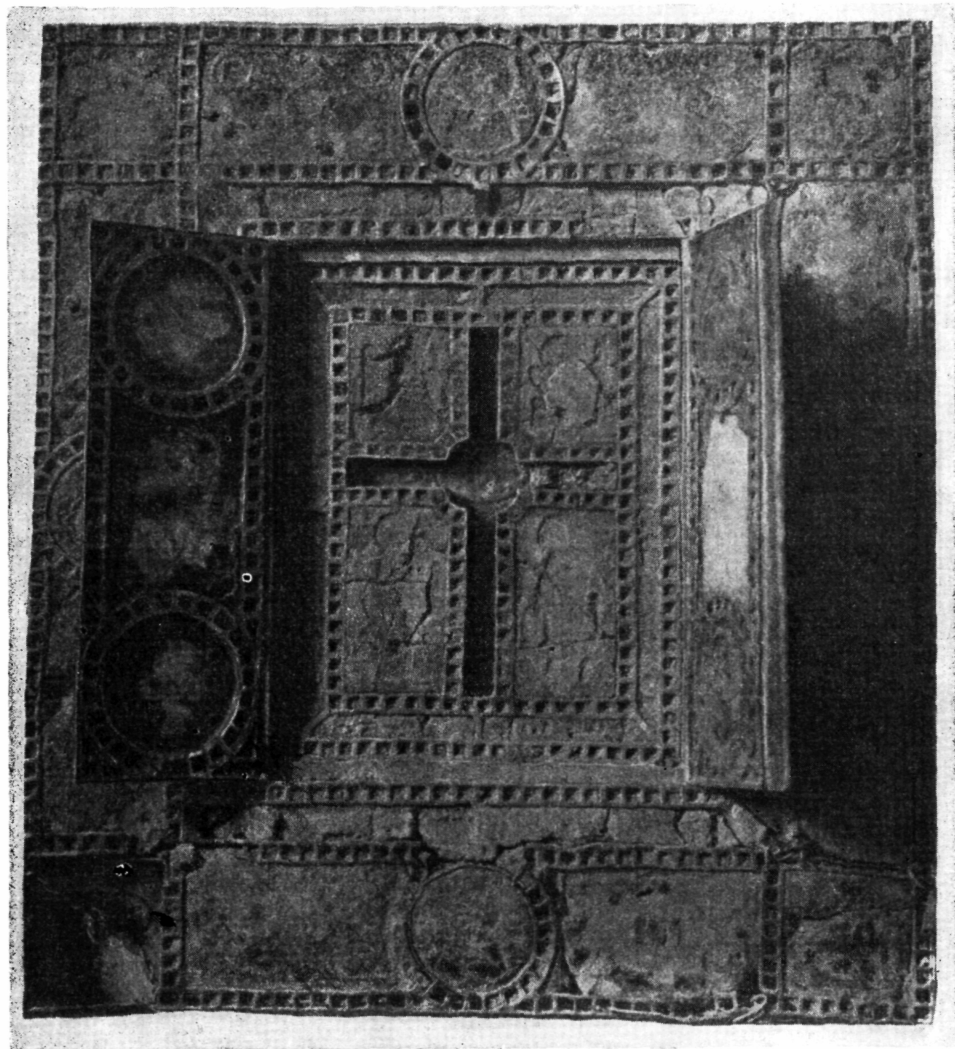


5. Реликварий из сокровищницы Сан-Джованни в Латеране. Внешний вид.
Лицевая сторона

были изображены, по-видимому, полуфигуры ангелов. Удлиненные четырехугольники по сторонам креста на эрмитажном реликварии наводят на мысль о сходном расположении на нем фигур Константина и Елены¹¹.

¹¹ Следует напомнить, что эти персонажи, исполненные то в технике перегородчатой эмали, то чеканом по серебру, постоянно изображаются по сторонам углубления для частиц креста: см., напр., реликварий из Грана, находящийся ныне в Вене: E. Molinier. *Le reliquaire de la vraie croix...*, tab. 32; ставротеку из Мурано: G. Fogolari. *La teca del Bessarione e la croce di San Teodore di Venezia*. „Dedalo“, Agosto 1922, p. 145.

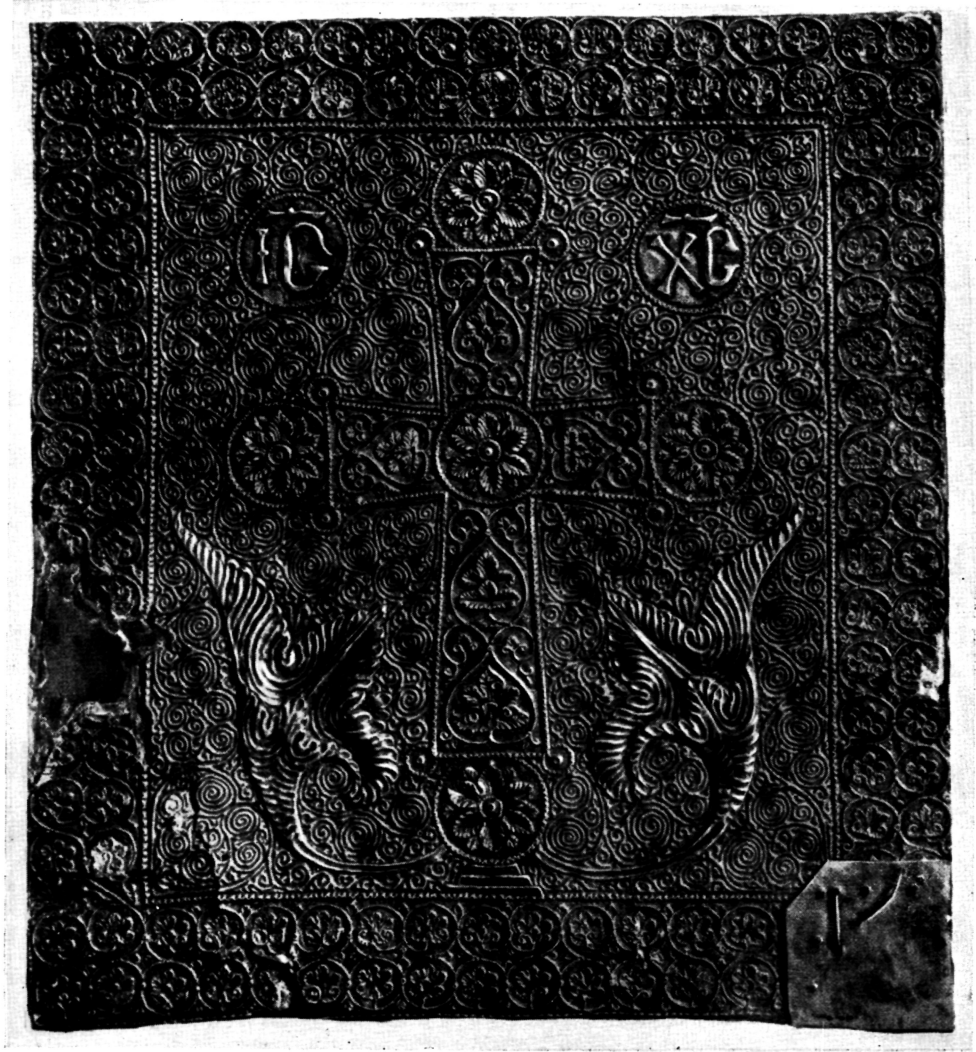
Почти во всех медальонах латеранского реликвария сохранились следы погрудных изображений святых, наряду с которыми могли быть и полуфигуры Христа, богородицы и др. Уточнить, кто именно был там изображен, не представляется возможным.



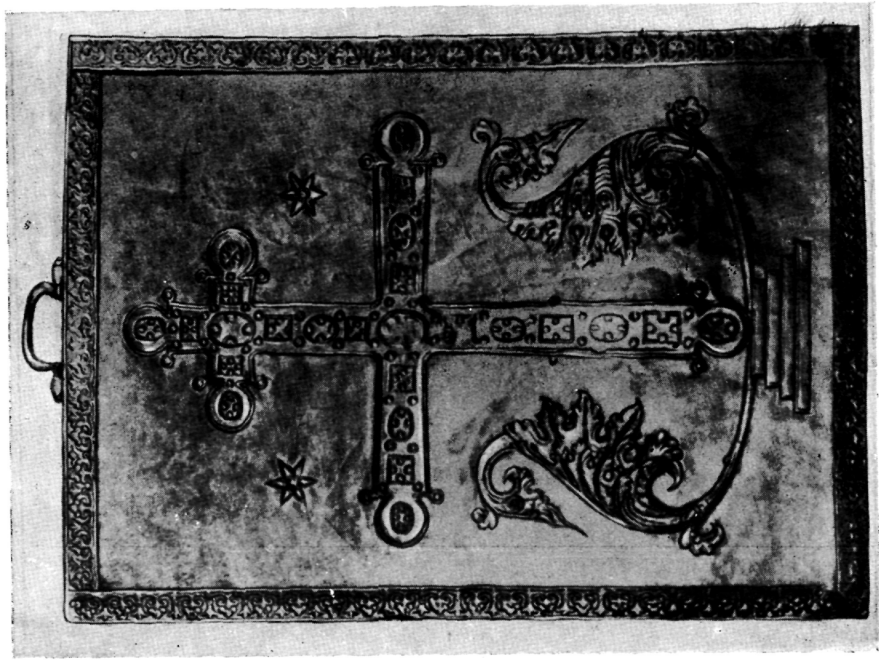
6. Латеранский реликварий с раскрытыми створками

Бюсты святых украшали, очевидно, и медальоны эрмитажного реликвария. Труднее определить с достаточной уверенностью, чем были заполнены промежутки между ними, кое-где сохранившие остатки пасты. Была ли здесь также перегородчатая эмаль (орнаментальная) или украшения — в виде золотых пластинок с узором или камнями¹², — остается пока неясным.

¹² На такую возможность указывает маленький кусочек подобной пластинки, сохранившейся в правой верхней части оформления латеранского реликвария (рис. 5). Старший реставратор Государственного Эрмитажа И. П. Андреев, ознакомившись



7. Латеранский реликварий. Обратная сторона



8. Лимбургская ставрогеа. Обратная сторона



9. Складень из Шемокмеди. Обратная сторона

Что касается прорезных рамок, образующих гнезда, заполнявшиеся пастой, цветными камнями или стеклом, то они также характерны для оформления большого числа византийских серебряных и золотых изделий (реликвариев, окладов, ларцов), украшенных перегородчатой эмалью, начиная с известной лимбургской ставротекы середины X в.¹³

Таким образом, можно мысленно восстановить богатое убранство створок (снаружи и внутри), а также выдвижной крышки и, до известной степени, внутренней части эрмитажного реликвария.

Как было указано выше, имеется большое сходство в декоративном убранстве задних стенок обоих сопоставляемых реликвариев (ср. рис. 3 и 7). Почти совпадает, прежде всего, характер орнаментального обрамления: тот же двойной ряд завитков с пятилепестковыми цветами, только более живо и свободно расположенными на нашем экземпляре. Зато более широкий крест здесь упирается примыкающими к его концам медальонами непосредственно в обрамление, тогда как на латеранском реликварии крест несколько большей величины заполняет не все пространство поля и стоит на трех ступеньках. Имеются некоторые различия в орнаментации самого креста, в характере розеток и контуров. Общая трактовка как заполняющего фон орнамента, в виде переплетающихся спиралек, так и аканфа (имеющего сходство с папоротником) представляется более сухой на латеранском экземпляре по сравнению с эрмитажным¹⁴.

При всех указанных различиях можно считать, что оба предмета являются изделиями одного художественного центра, а возможно, и одной мастерской, и относятся приблизительно к одному и тому же времени. Едва ли можно сомневаться в том, что они изготовлены в столице Византии — Константинополе. Сложнее обстоит дело с уточнением даты в пределах XI—XII вв.

Из числа сохранившихся памятников, имеющих точную дату, следует прежде всего назвать лимбургскую ставротеку X века¹⁵. Ее убранство богаче, и по времени изготовления она несомненно предшествует группе интересующих нас вещей. Это обнаруживается, в частности, при сравнении задних стенок реликвариев: вся ее композиция гораздо строже, нет стремления к заполнению всего поля (рис. 8). Крест органически связан с вполне пропорциональными четырьмя ступенями. Под ним проходит стебель аканфа, заканчивающийся с обеих сторон зубчатыми листьями, выполненными без всякой стилизации. Листья же не только на латеранском, но и на эрмитажном реликварии приобретают стилизованный характер. Ступеньки на латеранском экземпляре непропорционально узки. Стебли предствлены на обоих памятниках произрастающими из розетки. Всё это указывает на более позднюю дату публикуемого реликвария.

с памятником, усмотрел в углублениях, заполненных пастой (состоящей из смеси воска со смолой), следы от камней, которые, по его мнению, должны были быть оправлены в золото; это не исключает возможности оформления больших пространств тонкими золотыми пластинками (того же типа, что и на латеранском реликварии) со включением камней (наподобие того убранства, которое сохранилось на лимбургской ставротекке).

¹³ „Das Münster“, 1955, Heft 7—8, fig. 1—2 (München); E. Molinier. Le trésor de Saint Marc à Venise. Venise, 1887, p. 48—49; O. Dalton. Byzantine Art and Archaeology, fig. 310, 316; Н. П. Кондаков. Памятники христианского искусства на Афоне. СПб., 1902, стр. 206, 208, табл. XXIV. Н. П. Кондаков не без оснований выводит этот способ украшения из „древневарварского“.

¹⁴ Некоторые общие черты с нашим реликварием имеет и реликварий из Жокур, хранящийся в Лувре. В частности, сходно убранство его обратной стороны, где представлен процветший крест с розетками на концах. См. J. Ebersolt. Orient et Occident, II. Paris, 1929, p. 28, pl. V.

¹⁵ „Das Münster“, 1955, Heft 7—8, S. 201—240.

К сожалению, латеранский реликварий, так же как и наш, не имеет никаких надписей, содержащих исторические или хотя бы эпиграфические данные для определения времени его изготовления (имеющихся букв: ICXC для этого недостаточно). Его издатели (сначала Никола, затем Чекелли¹⁶) привели ряд аналогий (ставротекы из Маастрихта и Грана, пластины из Сен-Дени в Лувре, некоторые каменные рельефы X—XI вв.), на основании которых определили время его изготовления между концом X—началом XI в.

К приведенному ими сравнительному материалу можно добавить несколько других, в ряде случаев более близких аналогий как для латеранского, так и для эрмитажного экземпляров.

Такова одна из сторон так называемого энколпия Константина (известная нам, к сожалению, лишь по неточному рисунку¹⁷) с изображением процветшего креста с розетками на концах и на перекрестье. Такой же крест, вписанный в орнаментальное обрамление, состоящее из знакомых нам завитков с пятилепестковыми цветами, расположенными в один ряд, можно видеть и на небольшом серебряном складне из Шемокмеди¹⁸ (хранящемся ныне в Музее искусств Грузинской ССР) (рис. 9).

Более сложен состав декоративного убранства серебряного оклада, хранящегося в сокровищнице Сан-Марко¹⁹ (рис. 10).

Однако и здесь центральное место занимает крест сходной формы, но завершающийся медальонами не с розетками, а с погрудными изображениями святых; его орнаментальное заполнение напоминает латеранский реликварий, а обрамление с завитками из пятилепестковых цветов близко обоим мощехранилищам. Можно лишь отметить, что здесь они походят на виноградные листья, расположены несколько свободнее и быть может поэтому мастером введены дополнительные элементы орнамента.

В огуристой форме тот же орнамент, с включением гнезд для драгоценных камней, повторяется в обрамлении на обеих сторонах ставротекы, хранящейся в одной из небольших церквей на юге Италии²⁰. В передаче растительных завитков, как нам кажется, утрачена та свобода и органичность в их расположении, которая отличает особенно эрмитажный реликварий. Исследователи, к сожалению, не смогли уточнить, кем были вкладчики южноитальянской ставротекы — Мария и Иоани, упоминаемые в греческой надписи. Если прав Берто²¹, что эта вещь (бесспорно не итальянской работы) была вывезена из Константинополя в 1204 г., то ее следует отнести к несколько более позднему периоду, чем вышеописанную группу, но в пределах XII века.

Более далекую аналогию представляет книжный оклад, хранящийся в библиотеке Сан-Марко в Венеции²²: процветший крест сходной формы

¹⁶ G. de Nicola. *Il tesoro di San Giovanni in Laterano fino al secolo XV*. „Bollettino d'arte“, t. III. Roma, 1909, p. 26—30; C. Cecchelli. *Il tesoro del Laterano*, p. 232.

¹⁷ G. Schlumberger. *Un empereur byzantin du X-e siècle*. Paris, 1890, p. 97.

¹⁸ Н. Кондаков и Д. Бакрадзе. *Описание памятников древности в некоторых храмах и монастырях Грузии*. СПб., 1890, рис. 69.

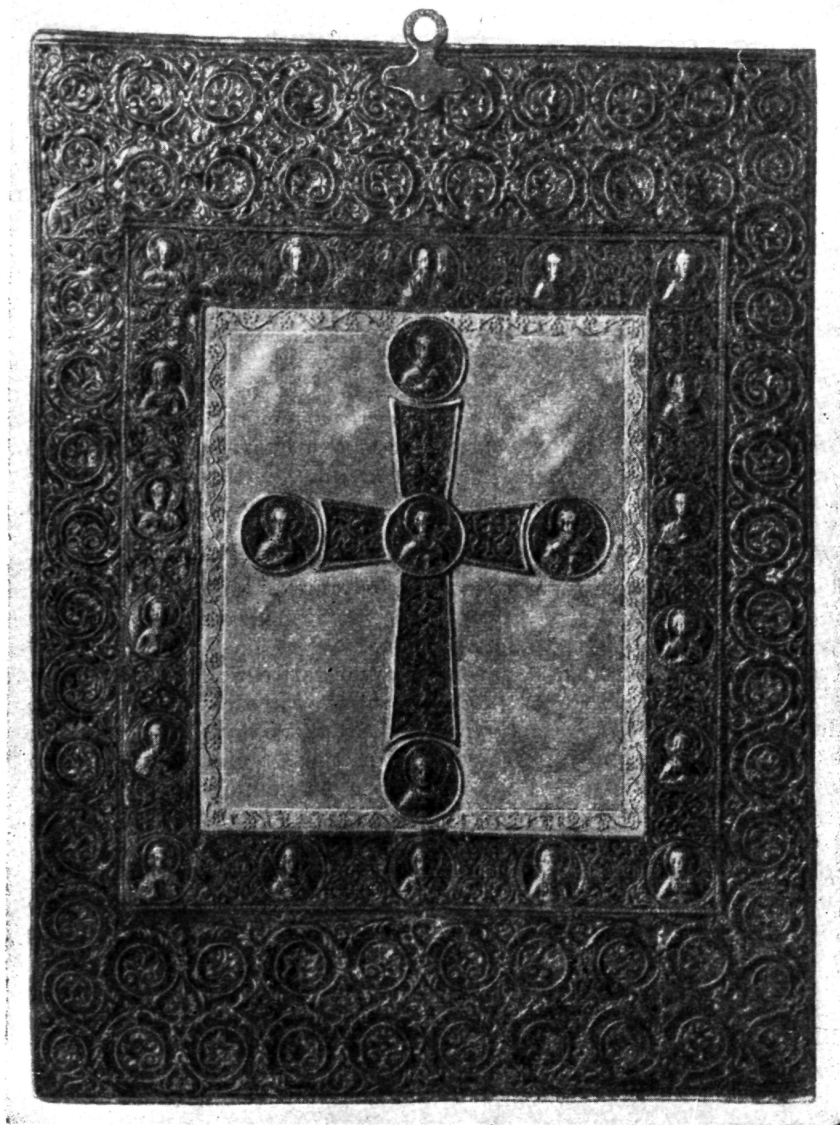
¹⁹ O. M. Dalton. *Byzantine Art and Archaeology*, p. 553, fig. 339.

²⁰ E. Bertaux. *L'art dans l'Italie Méridionale*. Paris, 1904, p. 177—178, tab. VI; G. Schlumberger. *L'épopée byzantine*, t. III. Paris, 1905, p. 732—733.

²¹ E. Bertaux. *Op. cit.*, p. 177—178.

²² A. Pasini. *Il tesoro di San Marco in Venezia*, tab. XXIII; D. Talbot Rice. *The leaved cross*, pl. 2. „Byzantinoslavica“, t. XI, 1950. Крест этого типа в еще более огуристой форме можно видеть на маленьком реликварии из сокровищницы собора в Гальберштаде, № 24. Его датировка XII веком, предложенная А. Грабарем, представляется нам убедительной. См. A. Grabar. *Quelques reliquaires de Saint Démétrios et le martyrium du Saint à Salonique*. „Dumbarton Oaks Papers“, № 5, 1950, p. 6, fig. 12.

и пропорций здесь украшен камнями и завершается медальонами с концентрическими кругами. Трактовка аканфовых листьев близка латеранскому



10. Оклад из сокровищницы Сан-Марко в Венеции

реликварию. Обрамление заполнено завитками инога (очень распространенного в византийской миниатюре) растительного орнамента.

Уже К. Чекелли сопоставлял с латеранским реликварием ставротеку из Маастрихта (ныне находящуюся в Ватикане²³), указывая на сходство

²³ S. G. Mercati. La stauroteca di Maestricht ora nella Basilica Vaticana. Memorie della Pontificia accademia Romana di archeologia. Miscellanea G. Battista de Rossi. Roma, 1924, tab. XXV—XXVI.

обрамляющего ее цветочного орнамента²⁴; он же сравнивал узор, покрывающий четырехугольники на концах креста из Маастрихта, с «волотами, иной раз завершающимися листьями лотоса», на поле, составляющем фон для креста на задней стенке того же латеранского реликвария. Но следует указать, что несравнимо более близкую аналогию к этой детали убранства ставротеки из Маастрихта (рис. 11) представляет эрмитажный экземпляр. Это заметно и в технике исполнения данного узора, и в его рисунке, чуть упрощенном в нашем памятнике.

Как известно, на ставротеке из Маастрихта имеется надпись, в которой упоминается имя византийского императора Романа II или III. На этом основании она датируется Меркати²⁵ периодом между 959 и 1032 г.

Рассматривая эрмитажный реликварий среди других дошедших до нас образцов византийской торевтики XI—XII вв., мы склонны отнести его скорее к началу, чем к концу данного периода. К этому нас побуждает ясность основной композиции на его задней крышке: крест, рельефно выступающий на фоне поля; обрамление со свободно расположенными завитками орнамента, без перегрузки заполнительными деталями (намечающейся в латеранском экземпляре и отчетливой на окладе из сокровищницы Сан-Марко). Вместе с тем не подлежит сомнению, что наш памятник изготовлен позже, чем лимбургская ставротека (датируемая серединой или второй четвертью X в.); на последней наблюдается полная органичность в соотношении креста и подножия, в трактовке аканфовых листьев и т. д.

Публикуемый реликварий значительно ближе по времени к ставротеке из Маастрихта, но изготовлен несколько позже. Исходя из всего вышесказанного, нам представляется наиболее правильным датировать эрмитажный реликварий второй половиной XI в.

Эта датировка подтверждается и сопоставлением нашего памятника с другими произведениями византийского искусства. Так, например, восьмилепестковые розетки являются одним из излюбленных элементов украшения ларцов из слоновой кости X—XI вв.²⁶ Розетки несколько более сложной формы помещены на перекрестье и на концах креста, представленного на обратной стороне известного (так называемого арбавильского) триптиха из слоновой кости X в. (хранящегося в Лувре)²⁷.

Орнамент в виде завитков с пятилепестковыми цветами, весьма близкого к нашим реликвариям типа, встречается в книжной миниатюре; так, например, он вплетен в обрамление изображения евангелиста Луки в Евангелии XII в., хранящемся в Парижской национальной библиотеке (Paris. Suppl. graec. 27) (рис. 12)²⁸, некоторое сходство имеет и заставка на л. 46-г и др. четвероевангелия XI в. греч. № 225 Гос. Исторического музея в Москве.

Геометрическая композиция на выдвигной крышке: круг, вписанный в ромб, в свою очередь вписанный в квадрат с кругами по углам, также характерна для византийского искусства. Она встречается в облицовке

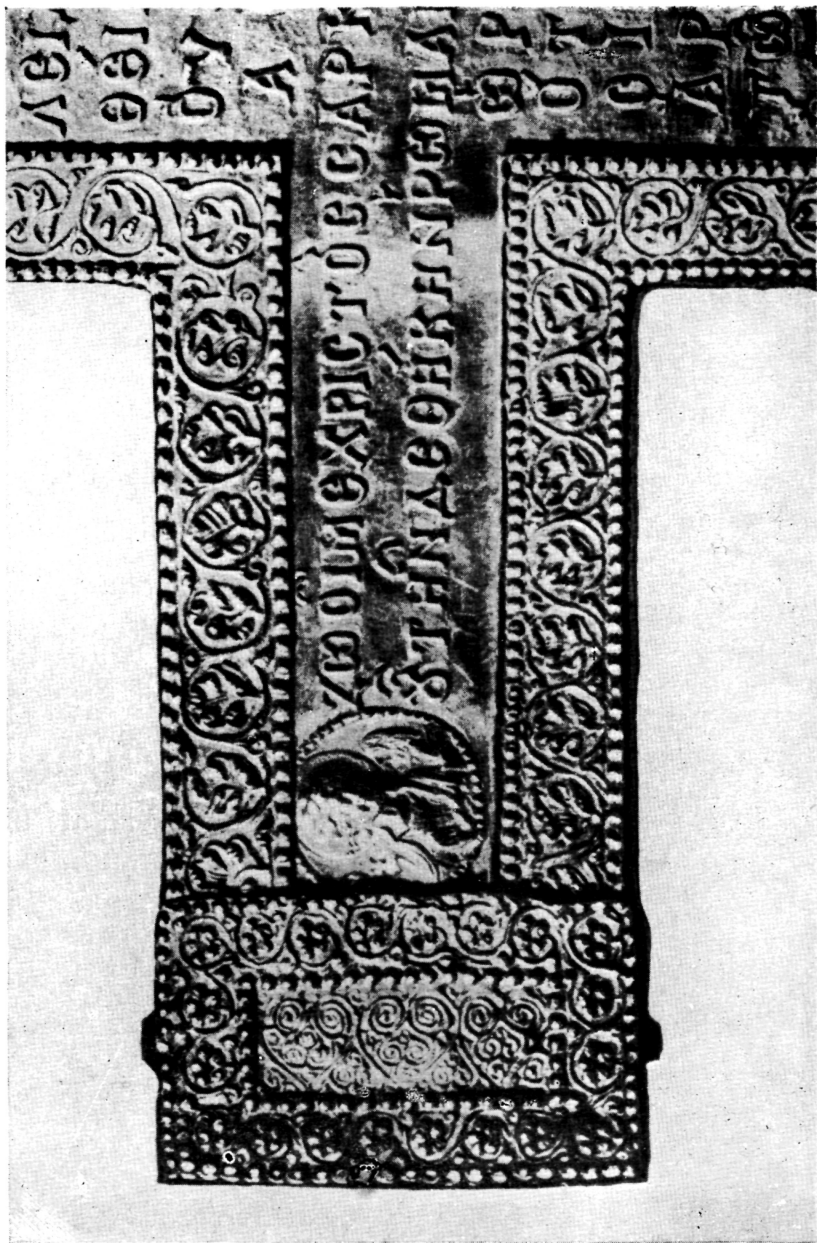
²⁴ C. Cecchelli. Il tesoro del Laterano, p. 232.

²⁵ S. G. Mercati. Op. cit., p. 63.

²⁶ A. Goldschmidt und K. Weitzmann. Die byzantinischen Elfenbeinsculpturen, Bd. I. Berlin, 1930, почти все таблицы.

²⁷ Ibid., Bd. II. Berlin, 1934, Taf. XIII; G. Schlumberger. Mélanges d'archéologie byzantine. Paris, 1895, p. 83.

²⁸ H. Oumont. Miniatures des plus anciens manuscrits grecs de la Bibliothèque Nationale. Paris, 1929, pl. XCVII.



11. Реликварий из Маастрихта. Деталь: левый конец креста



12. Евангелист Лука. Миниатюра из Евангелия в Парижской Национальной Библиотеке. Suppl. gr. 27

нижней части стен внутри зданий, в узорах полов²⁹, в декоративных плитах.

Подводя итоги, можно сказать, что несмотря на отсутствие на византийских серебряных изделиях X—XII вв. тех клейм (пробирных знаков), которые позволяют с такой точностью датировать ранневизантийские памятники, исследование материала дает, как мы видели, основания для определения времени, а быть может и места изготовления интересующих нас предметов, хотя бы с относительной точностью*.

Продолжение следует

²⁹ R. W. Schultz and S. H. Barnsley. The Monastery of Saint Luke of Stiris in Phocis. London, 1901, tab. 31.

* После сдачи в печать настоящей статьи г-н Марвин Росс (США, Вашингтон) обратил мое внимание на чрезвычайно близкий к описываемому памятник, хранящийся в монастыре Мариенштерн, в Саксонии. Пользуюсь случаем выразить глубокую благодарность г-ну М. Россу.
