

БРОНЗОВЫЙ РЕЛИКВАРИЙ С ИЗОБРАЖЕНИЕМ СВВ. АПОСТОЛОВ ПЕТРА И ПАВЛА

В окрестностях Шумена в селе Пять могил найден бронзовый реликварий с рельефным изображением, которое полностью сохранилось и находится в хорошем состоянии. Поблизости от этого населенного пункта располагается раннесредневековая крепость с большим поселением вокруг нее. При зондажах с научными целями здесь обнаружена свинцовая пластинка с надписью, поясными аппликациями и украшениями, относящимися к X в.¹ По всей вероятности, и публикуемый ниже реликварий происходит из указанного места, о чем свидетельствует ряд его особенностей.

Предмет имеет круглую форму и состоит из двух частей, соединенных посредством шарниров на верхнем и нижнем концах. Второй конец подвижен, и с его помощью осуществлялось подвешивание реликвария для его ношения² (рис. 1). Внутренность реликвария при его обнаружении оказалась пустой, но когда-то там находились, вероятно, мощи с частицей Святого Честного Креста или какая-либо иная реликвия (рис. 2). Внутренняя полость реликвария вполне позволяла сделать это. Однако особого внимания заслуживают два рельефных изображения на его внешних стенках – святых апостолов Петра и Павла. Св. апостол Петр представлен фронтально, по пояс, с ясно выраженными индивидуальными чертами (рис. 3). В левой руке он держит свиток, а правой благословляет. Лицо слегка продолговато, четко обозначены лоб и глаза, волосы, густая борода и усы. Волосы разделены на мелкие пряди и достигают середины лица. На уровне плеч начинается нимб, окружающий всю голову. Одевание (иматий), скрывающее все тело, подчеркивает стройность и совершенные пропорции его членов. Отчетливо передан благословляющий жест правой руки, как и положение свитка в левой. Кроме ясно выраженных иконографических особенностей изображения святого для целей его персонализации служит и надпись, расположенная вертикально с двух сторон от него в сравнительно невысоком рельефе. С левой стороны читается в сокращении слово *ἅγιος* (святой) и начальные буквы имени Петр – *Πε*, а на правой стороне – окончание этого имени *τρος*.

Св. апостол Павел (рис. 4) также представлен фронтально, по пояс. В левой руке у него Евангелие, а правую он держит перед собой. Лицо с ясно выраженными чертами: нос прямой, лоб высокий, волосы короткие, в крупных прядях, достигающих ушей. Борода длинная и широкая, усы сливаются с ней, вокруг головы – нимб. Архиерейское одеяние спускается до пояса, образуя множество складок и подчеркивая полноту тела. Детали сохранились до такой степени,

¹ Попконстантинов Л., Атанасов Г. Оловна пластинка от X в. // Плиска-Преслав. 1993. 6. С. 149–151.

² Размеры реликвария: длина 3,6 см, ширина 2,5 см, высота 0,7 см. Инв. № 21965. Хранится в Средневековом отделе Исторического музея в Шумене.



Рис. 1. Реликварий из раннесредневековой крепости у с. Пять могил. Шуменский округ. X – первая половина XI в. Лицевая сторона

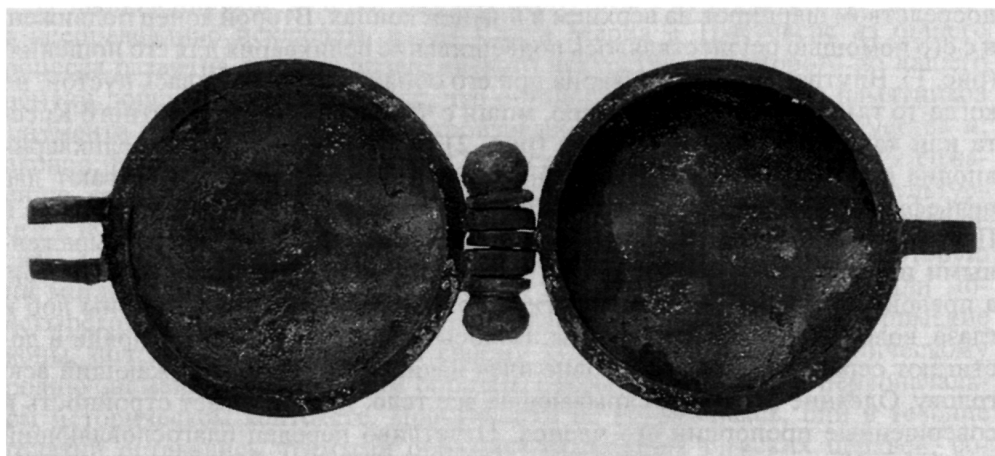


Рис. 2. Реликварий из раннесредневековой крепости у с. Пять могил. Шуменский округ. X – первая половина XI в. Вид изнутри

что заметны геометрические орнаменты евангельского текста: ромб, расположенный в середине, и рельефные точки по углам. С двух сторон от фигуры видна расположенная вертикально надпись: налево – формула $\text{ϩ}\text{υ}\text{ι}\text{ο}\text{ς}$ и буквы $\text{Π}\alpha$, а направо – $\text{υ}\text{λ}\text{ο}\text{ς}$. Изображения охватывает с двух сторон круглая рельефная рамка, идущая по граням предмета и имеющая вид медальона.

Согласно христианской иконографии, апостолы Петр и Павел почти всегда изображались вместе как приветствующие друг друга поцелуем мира. Достаточно часто они представлены в полный рост держащими модель храма, который символизировал апостольское учение об основах христианской церкви. В раннехристианском и византийском искусстве оба эти святые – участники легендарной сцены *Traditio Legis*. Апостолы в ней изображены стоящими с двух сторон от воскресшего Христа, который провозглашает Заветы церкви. В ранних изображениях Христос вручал Заветы Павлу, а Петр приветствовал

происходящее. После V в. произошли перемены: Заветы из рук Христа принимал теперь Петр, а Павел выражал свое одобрение³.

Тенденция к помещению изображений в медальоны особенно отчетливо прослеживается по византийским серебряным изделиям X–XII вв. Попоясное представление святых при этом является для них одним из наиболее характерных элементов. Пример этого – Люмбургская ставротика из Сан Марко (собор ? музей ?) и Маастрихтский крест. Медальоны, сближающиеся с *imago clipeata* (изображением на щите), известные по византийским серебряным предметам еще доиконоборческого времени, стали типичными для последнего этапа развития этого вида искусства⁴. Данный вид портретов (*imagines clipeatae*) служил первоначально для украшения храмов по верху их стен. Таков комплекс из тридцати *imagines clipeatae* Христа и апостолов, созданный после V в. Он образовал композиционное целое и стал частым явлением в последующий период. Встречается он на амулетах (медальонах из Адана) и на ампулах из Палестины, где изображения Христа и апостолов окружают или крест, или цикл евангельских сцен. По своей численности портреты типа *imago clipeata* занимают одно из первых мест в христианской портретной иконографии⁵.

В соответствии с произведениями средневизантийского периода и их характерных особенностей образы названных двух святых на стенках реликвария имеют подчеркнуто индивидуальные черты лица, не лишённые моделировки, которая резко отличалась от искаженных пропорций, плоскостной трактовки и подчеркнутого украшательства, характерных для XII в. Здесь головы святых представлены объемно, одежды не скрывают линий тела и их удлинённых пропорций. От этих изображений веет духом “классицизма” времен Македонской династии, находящим более всего отражение в резьбе по слоновой кости и в книжной миниатюре⁶. Подчеркнутая индивидуализация образов, высокий рельеф и ритмичность в драпировке одежд, следующих



Рис. 3. Реликварий из раннесредневековой крепости у с. Пять могил. Шуменский округ. X – первая половина XI в. Изображение св. апостола Петра

³ *Апостолос-Кападона Д.* Словарь христианского искусства. Урал, 2000. С. 154, 159.

⁴ *Банк А.* Опыт классификации византийских серебряных изделий X–XII вв. // ВВ. 1968. Т. 32. С. 140.

⁵ *Грабар А.* Портреты в старохристианската иконография // *Грабар А.* Избрани съчинения. Т. 2. София, 1983. С. 246 сл.

⁶ *Goldschmidt A., Weitzmann K.* Die Byzantinische Elfenbeinskulpturen des X.–XIII. Jahrhunderts. Bd. 2. В., 1934, N 33, 39, 43–54; *Weitzmann K.* Die Byzantinische Buchmalerei des X. Jahrhunderts. В., 1935. Taf. XVI. N 83–86.



Рис. 4. Реликвиарий из раннесредневековой крепости у с. Пять могил. Шуменский округ. X – первая половина XI в. Изображение св. апостола Павла

очертаниям тела, позволяют датировать реликвиарий концом X – началом XI в. Палеография надписей также архаична и сходна с письмом памятников того же времени. Наиболее ясно это выражено в характерном удлинении горизонтальных черточек в буквах П, Т, Л и А в закругленности самих букв, что также дает дополнительное основание для названной датировки⁷. Начертание букв сходно и с начертанием их на перстнях-печатах того же времени⁸.

Одна из специфических черт искусства этого периода – развитие нового, трансцендентного и спиритуалического стиля, устремление не к земному, а горнему миру. При этом человеческий образ, который в византийском искусстве начал играть значительную роль, стал изображаться фронтально и располагаться симметрично. Существенное значение имели также реалистичная передача фигур и в особенности их ритмичный порядок⁹. Скульптурная передача объема фигур и изображение

легкости их движений – отголосок античных традиций. Она проявилась и в классических пропорциях, и в рисунке одежды¹⁰. Подобная атмосфера присуща и характеру изображений образов святых апостолов на рассматриваемом реликвиарии. Сходны также и изображения, находящиеся в крипте под главной церковью монастыря Осиос Лукас близ Афин, который относится к концу X – началу XI в.¹¹ Поясные изображения святых представляют еще отчетливей и детальней те возможности, которые давала живопись. В ряду упомянутых изделий с ювелирной эмальерной техникой следуют назвать и икону из Константинополя, на которой образы двух святых весьма пропорциональны в медальоне на прямоугольном поле рамки¹². Иконографические особенности образов святых ясно видны на ковчеге слоновой кости из Флоренции¹³. Здесь Деисусная композиция развита на всех сторонах реликвиария, и фигуры апостолов

⁷ Банк А.В. Прикладное искусство Византии IX–XII вв. М., 1978. С. 35, 37; Она же. Образец и копия в прикладном искусстве Византии X–XIV веков (региональный и социальный аспекты) // Восточное Средиземноморье и Кавказ (IV–XV вв.). Л., 1988. С. 71.

⁸ Ross M. Catalogue of the Byzantine and Early Mediaeval Antiquities in the Dumbarton Oaks Collection. Vol. 2. Jewelry, Enamels and Art of the Migration Period. Washington. Pl. LXXII. N 121.

⁹ Райс Т. Искусство Византии. М., 2002. С. 74.

¹⁰ Лухачова В. Искусство на Византию. София, 1987. С. 95.

¹¹ Chadzidakis M. Byzantine Art in Greece. Mosaiks – Wall Printings. Athens, 1997. P. 73.

¹² Ross M. Op. cit. Pl. LXX. N 154.

¹³ Weitzmann K. Ivories and Steatites. Catalogue of the Byzantine and Early Mediaeval Antiquities in the Dumbarton Oaks Collection. Vol. III. Washington, 1972. P. 74. Pl. L–LI.

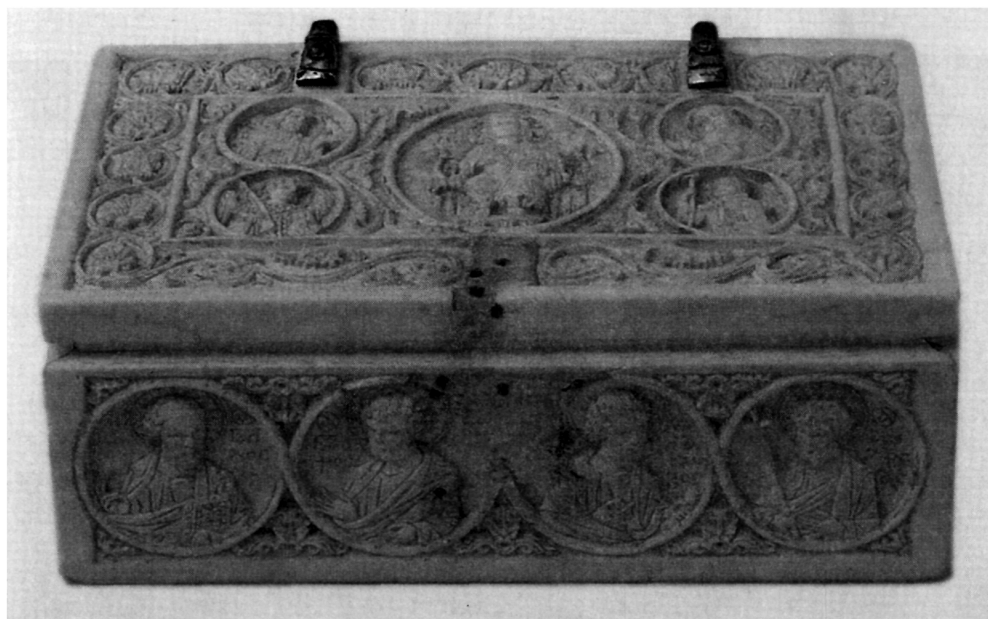


Рис. 5. Византийский реликварий X в. *Evans C., Wixon W. The Glory of Byzantium...*
P. 131. Pl. 79

представлены помещенными в прямоугольных рамках на изогнутых дугах арок над колоннами. На узкой стороне представлены образы Петра и Павла с расположенными с двух сторон от них надписями. Все детали изображений с характерной для иконоборчества схемой. Единственное отличие состоит в том, что они оба держат свитки. Все остальное (объемная передача, индивидуализация черт, детальная прорисовка одежды и начертание букв) говорит о времени само за себя. Близки к ним изображения и надписи на византийском реликварии, изготовленном во второй половине X в. из слоновой кости с Деисусовой композицией, архангелами и двенадцатью апостолами, где фигуры святых представлены в круглых медальонах¹⁴ (рис. 5). В согласии с очевидной традицией находится и композиция на Харбавильском триптихе, относящемся к указанному времени: стоящие в рост фронтально фигуры святых на боковых створках отделены от медальонов с поясными изображениями¹⁵ (рис. 6).

Приведенные примеры и отмеченные особенности изображений на бронзовом реликварии определяют и место его изготовления – в одной из мастерских византийской столицы. О столичном мастерстве свидетельствуют пропорции фигур, в которых ясно различимы следы античной модели, и лики святых, в которых можно обнаружить определенное стремление к индивидуализации черт. Очевидно, что реликварий создан в конце X – начале XI в. и был принесен на территорию Болгарии. В рассматриваемый период весьма усилилась роль Константинополя в качестве центра, в котором создавались предметы искусства,

¹⁴ *Evans C., Wixon W. The Glory of Byzantium. Art and Culture of the Middle Byzantine Era (843–1261)*. N.Y., 1999. P. 131. Pl. 79.

¹⁵ *Ibid.* P. 133. Pl. 80.

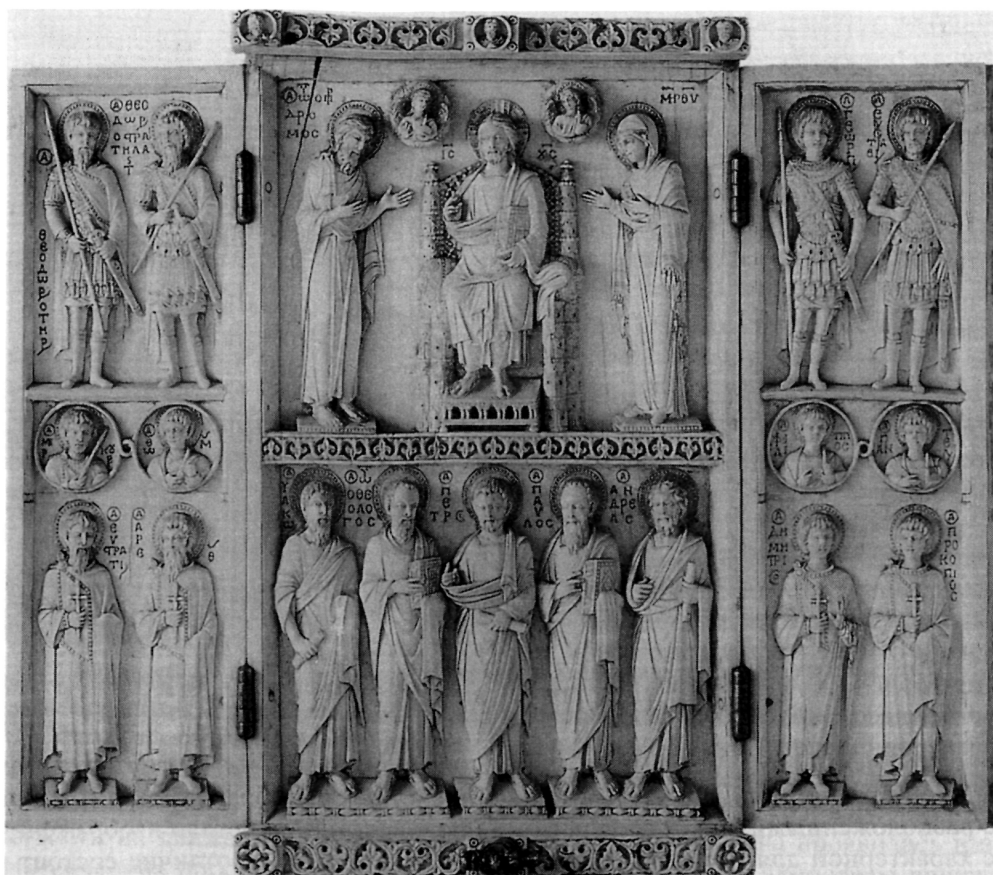


Рис. 6. Харбавильский триптих. *Evans C., Wixon W. The Glory of Byzantium... P. 133. Pl. 80*

служившие образцами для их копирования в провинциях и иных странах. Так, например, изображения двух святых стали особенно популярными в крестах-энколпионах, изготовляемых в Киеве, Новгороде и других крупных центрах Руси. Фигуры в них представлены в медальонах и расположены по сторонам от образа Богородицы¹⁶. Впрочем, эти изделия отличаются от константинопольских по плоскостности трактовки, отсутствию подчеркнутой индивидуализации образов, искаженным пропорциям и по способам их создания. Отливка их более схематична и обобщенна, отсутствует характерная объемность, в большинстве случаев – и дополнительная гравировка изображений.

Реминисценции искусства времен Македонской династии характерны и для некоторых керамических икон, найденных в Преславе, тогдашнем столичном центре Болгарии. Апостольские изображения на них преобладают. Фронтальные фигуры с подчеркнуто графическим началом, наиболее отчетливо выявленном в круглых медальонах с поясными образами святых, использовались для украшения интерьера храмов¹⁷.

Перевод Г.Г. Литаврина

¹⁶ Седова М. Ювелирные изделия Великого Новгорода (X–XV вв.). М., 1988. С. 55.

¹⁷ Точев Т. Преславска керамична икона. София, 1988. С. 44 сл.