

Д. Л. ТАЛИС

СЮРЕНЬСКАЯ КРЕПОСТЬ

Сюреньское укрепление находится в Куйбышевском районе Крымской области, неподалеку от шоссе, ведущего из Бахчисарая в Ялту. Крепость расположена на оконечности мыса столовой горы, господствующей над всей северной частью Бельбекской долины. Этот мыс с трех сторон обрывается вниз вертикальными склонами, практически недоступными, с четвертой, обращенной к массиву плато, — огражден стеной. Стена эта состоит из двух куртин, сходящихся под тупым углом к стоящей почти посредине круглой башне. Стена сложена вперевязь с башней из массивных, тщательно отесанных с лицевой стороны блоков известняка, размером порядка $35 \times 60 \times 40$ см. Блоки скреплены известковым раствором. Два ряда кладки, составляющие панцири стен, разделяются забутовкой, в которую глубоко входят камни облицовки. Двухэтажная башня сложена из блоков, в основном такого же размера, что и стены, и в той же технике квадратной кладки. Общее протяжение обеих куртин — 94 м, максимальная сохранившаяся высота стен, соответствующая, вероятно, первоначальной высоте — 4,8 м, толщина стен — 2,5 м, высота башни — 10 м¹.

Существуют две точки зрения по поводу хронологии сооружения Сюреньского укрепления. Одна принадлежит Н. И. Репникову. Он относит время строительства оборонительной стены к VI—VII вв. Эта датировка дана исследователем в предположительной форме и без сколько-нибудь развернутой аргументации. Он просто указывает, что «вероятным моментом стеностроительства здешних стен, стоящих также на постелях, является послеюстиниановская пора VI—VII вв.»² При этом Н. И. Репников отмечает, что панцири сюреньской стены позднее эски-керменской³.

В соответствии со второй точкой зрения, предложенной М. А. Тихоновой и А. Л. Якобсоном, оборонительные стены обоих памятников одновременны. Эти исследователи вводят рассматриваемый памятник в круг памятников юго-западной Таврики, объединяемых наличием однотипных, по их мнению, оборонительных сооружений. Кроме Эски-Кермена, они причисляют сюда Мангуп, Чуфут-Кале, которые датируются ими по аналогии с некоторыми участками оборонительной линии Херсонеса VI ве-

¹ Описание Сюреньского укрепления см. *Е. В. Веймарн и Н. И. Репников. Сюреньское укрепление.* — ИГАИМК, вып. 117. Материалы Эски-Керменской экспедиции 1931—1933 гг. М.—Л., 1935, стр. 115—126 (здесь же указана предшествующая литература); *А. Л. Якобсон. Раннесредневековый Херсонес. Очерки истории материальной культуры.* М.—Л., 1959 (МИА, № 63), стр. 120—122.

² *Н. И. Репников. Остатки укреплений Эски-Кермена.* — ИГАИМК, XII, вып. 1—8, 1932, стр. 205.

³ Там же.

ком⁴. К V—VII вв. относит Сюреньское укрепление Е. В. Веймарн в работе, специально посвященной так называемым «пещерным городам»⁵.

Таким образом, хотя в определении времени возникновения оборонительной системы Сюрени между исследователями и существуют некоторые различия, все относят ее к начальному периоду раннего средневековья — к V—VII вв.

Важно отметить, что в тех случаях, когда приводится аргументация этой датировки, она сводится только к одному признаку — технике кладки. Квадровая кладка сюреньских стен и башни отождествляется с квадратной кладкой обороны городищ горного Крыма — Эски-Кермена и Мангупа либо с некоторыми куртинами сложенных в аналогичной технике оборонительных стен Херсона. Но так как боевые сооружения названных городищ сами в основном датируются по аналогии с соответствующими участками оборонительных стен Херсона⁶, то хронология боевых стен Сюрени сводилась в конечном счете к вопросу о дате привлекаемых в качестве аналогий участков обороны Херсонеса, как, например, третье кольцо башни Зенона, 5-я стена 20-й куртины, 1-я куртина и т. д.

На основании работ К. К. Косцюшко-Валюжинича, А. Л. Бертье-Делагарда, К. Э. Гриневича и особенно А. Л. Якобсона хронология этих участков могла быть отнесена к VI в.⁷ Однако работы Гос. Херсонесского музея на протяжении последних лет показывают, что такая датировка встречает целый ряд затруднений и порождает серьезные противоречия. Материалы исследований Херсонесского музея пока полностью не опубликованы⁸, однако уже ясно, что в настоящее время нельзя опираться при датировке описываемых оборонительных сооружений на херсонесские аналогии, во всяком случае, пока не станет ясной хронология этих последних.

Но и установлением точной даты херсонесских аналогий вопрос о хронологии оборонительных сооружений Горной Таврики, в частности Сюрени, отнюдь не исчерпывается. Это связано с тем, что жилые и боевые сооружения одного городища, вполне аналогичные по технике кладки и строительным приемам соответствующим сооружениям другого, могут хронологически отстоять от последних на сотни лет. Применительно к средневековым городищам Таврики это обстоятельство хорошо иллюстрируется на примере Баклинского городища, строительные остатки которого достаточно точно датируются.

Так, если говорить о жилых помещениях, то одним из характерных приемов кладки жилых комплексов является так называемая кладка в елочку, относимая обычно к VIII—IX вв. и часто встречавшаяся на поселениях и западной, и восточной Таврики⁹. Такая же кладка на Баклинском городище датируется XIII в. Кладка боевых стен из монументальных

⁴ А. Л. Якобсон. Указ. соч., стр. 122; М. А. Тиханова. Дорос-Феодоро в истории средневекового Крыма. — В кн.: «Материалы и исследования по археологии юго-западного Крыма (Херсонес, Мангуп)». М.—Л., 1953 (МИА, № 34), стр. 324.

⁵ Е. В. Веймарн. «Пещерные города» Крыма в свете археологических исследований 1954—1955 гг. — СА, 1958, № 1, стр. 76.

⁶ См., например: Н. И. Репников. Указ. соч., стр. 204; А. Л. Якобсон. Указ. соч., стр. 116, 117.

⁷ А. Л. Якобсон. Указ. соч., стр. 67—124 (там же приведена литература вопроса).

⁸ Имеются лишь тезисы докладов, прочитанных И. А. Антоновой и С. Ф. Стржелецким на сессии Института археологии и на VII Всесоюзной конференции византистов в 1965 г. Очень сжато изложены результаты работ Херсонесского музея в 1959—1960 гг. в статье И. А. Антоновой «Западный фланг обороны Херсонеса». — СХМ, 3, 1963, стр. 60—67. И. А. Антонова и С. Ф. Стржелецкий привели ряд существенных аргументов в пользу необходимости изменения датировки в своих разъяснениях автору непосредственно на херсонесском городище. Приношу им свою большую благодарность.

⁹ В. Ф. Гайдукевич. Раскопки Тиритаки в 1935—1940 гг. М.—Л., 1952 (МИА, № 25), стр. 49, рис. 54, стр. 127.

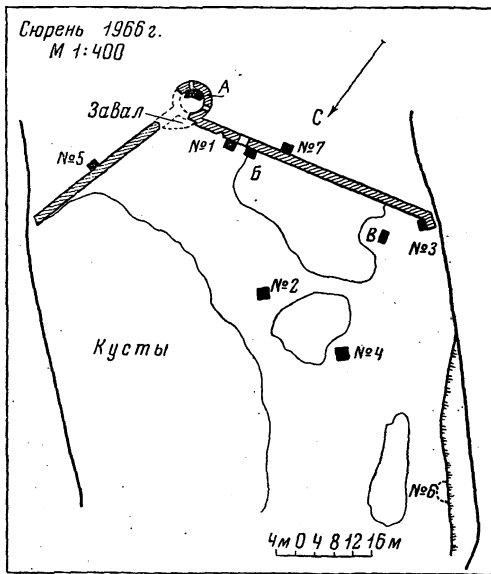


Рис. 1. План расположения разведочных шурфов

известняковых блоков, положенных правильными рядами, скрепленных хорошим известковым раствором, размером порядка $100 \times 80 \times 60$ см, наиболее близка к кладке облицовки 20-й куртины, башни XX юго-восточного участка обороны Херсонеса и аналогична кладкам всех тех участков боевой стены Херсонеса, которые выстроены в технике квадратной кладки: южная часть 1-й куртины, 13-й, 19-й куртин и т. д. Если и согласиться с существующей датировкой всех названных участков обороны VI в.¹⁰ или даже с еще более ранней датировкой аналогичных стен, сложенных в технике квадратной кладки и обнаруженных в других областях империи¹¹, то время происхождения стены этого участка Баклинского городища приведенными аналогиями не определялось бы ни в какой мере. В указанной технике кладки построена стена, являющаяся более поздним утолщением первоначальной линии обороны Баклинского городища. По совершенно беспорочным данным (стратиграфия и сопровождающий материал), это утолщение не может датироваться временем ранее IX в. Таким образом, датировка стены по аналогии в технике кладки привела бы к грубой ошибке в 300—400 лет.

Сказанного достаточно для утверждения, что если бы даже крымские аналогии оборонительным сооружениям городищ Горной Таврики сами были точно датируемы, то этого было бы все равно недостаточно для определения хронологии названных городищ.

Таким образом, определение хронологии Суреньского укрепления должно исходить прежде всего из материалов, обнаруженных на самом Суреньском городище. Однако здесь никогда не производилось ни раскопок, ни даже разведок, в музеях полностью отсутствовал какой-либо подъемный материал. Все высказывания по поводу Сурени основывались только на внешнем осмотре, т. е. на технике кладки боевых стен.

При таких условиях для определения хронологии Суреньского укрепления необходимо было произвести сначала хотя бы разведочные раскопки путем закладки шурфов с целью выявления стратиграфии памятника и получения археологического материала, связанного со слоями. Такая работа и была проведена летом 1966 г. экспедицией Гос. исторического му-

¹⁰ А. Л. Якобсон. Указ. соч., стр. 92—101, рис. 20, 21, 29, 32, 33.

¹¹ G. T. Rivoira. Roman architecture. Oxford, 1925, p. 14 sq.; H. C. Butler. Architecture and other arts (part II of the publications of an American archaeological expedition to Syria in 1899—1900). New York, 1903, p. 120, 124, 258, 297, 371 sq.

зея¹². Шурфы (2×2 м) закладывались сообразно с конфигурацией выступающих наружу оборонительных сооружений и особенностями микро-рельефа памятника. Всего было исследовано 7 шурфов; кроме того, 3 шурфа уже существовали к началу работ. Последние являлись ямами, оставленными, очевидно, кладоискателями, которые были на городище незадолго до начала нашей работы. Эти ямы, превращенные нами в шурфы, имеют на плане буквенные обозначения, в отличие от номеров, которыми обозначены шурфы, заложенные экспедицией. Шурфы 1, 3, 5, 7 предназначались для исследования стратиграфии культурных напластований непосредственно боевых стен; шурфы 2, 4 должны были выявить особенности культурного слоя в месте его предполагаемой максимальной мощности, и, наконец, шурф 6 был заложен на западном откосе городища, там, где имеется единственный на городище грот («пещера», по общепринятому в горах Крыма наименованию). Все шурфы расположены в юго-восточной части укрепления, так как к северо-западу городище резко сужается мысом, густо поросшим кустарником и деревьями (рис. 1).

Рассмотрение стратиграфии, выявленной во всех шурфах, позволяет прийти к следующим выводам. Толщина культурного слоя на участках городища, где он не переотлагался, не превышает 60 см. Это участки, расположенные примерно вдоль северо-западной (т. е. продольной) оси плато и на расстоянии порядка 20 м в каждую сторону от оси. Такая же толщина культурного слоя была и непосредственно возле боевой стены, снаружи (шурфы 5, 7) и внутри (шурф 1). Расчистка кладоискательской ямы «Б» выявила такую же толщину слоя, но внутри боевой башни (кладоискательская яма «А») слой несколько мощнее — до 80 см. К северо-востоку и юго-западу от осевого сравнительно горизонтального участка поверхность плато понижалась. Причем к северо-востоку понижение было небольшим, а потому, как это хорошо видно с тыльной стороны восточной куртины, переотложение культурного слоя хотя и имело место, но было в общем незначительным. Эта часть городища обильно поросла кустарником, препятствующим как закладке шурфов, так и наружному осмотру. Для полевой работы здесь необходимы обширные вырубki.

К юго-западу склон городища гораздо круче и культурный слой мощнее, до 130 см и более. Однако большая толщина культурного слоя обусловлена наличием в его верхней части переотложенного пласта, смытого и сползшего сверху. Особенно мощный культурный слой, как показывает шурф 3 и кладоискательская яма «В», возник в нижней части тыльной стороны южной куртины за счет обрушения облицовочных камней и забутовки кладки боевой стены.

Структура культурного слоя на тех участках, где он не переотлагался (шурфы 1, 2, 4, 5, 7, яма «Б»), одинакова. Слой однороден. Он состоит из сравнительно мягкой коричневато-серой земли, насыщенной большим или меньшим количеством необработанного мелкого камня (в центре городища шурфы 2—4), и содержит (в шурфах, примыкающих к стене) обрушившиеся квадраты облицовки. Важным обстоятельством для относительной хронологии культурного слоя является наличие в шурфах, примыкающих к стене (1, 5, 7, яма «Б»), большого количества включений известкового раствора, в более или менее сохранившемся виде или полностью разложившегося. Поскольку эти включения насыщают весь слой до материковой скалы, то очевидно, что культурный слой примыкающих к стене шурфов соответствует времени сооружения стены.

Несколько отлична от описанной структура культурного слоя в шурфе 3 и кладоискательской яме «В». Верхний, переотложенный пласт в них темно-серого, почти черного цвета, толщиной от 80 до 120 см. В этом слое много мелкого бутового камня. Ниже залегает слой, аналогичный встре-

¹² В составе Д. Л. Талиса (руководитель экспедиции) и С. П. Маркеловой.

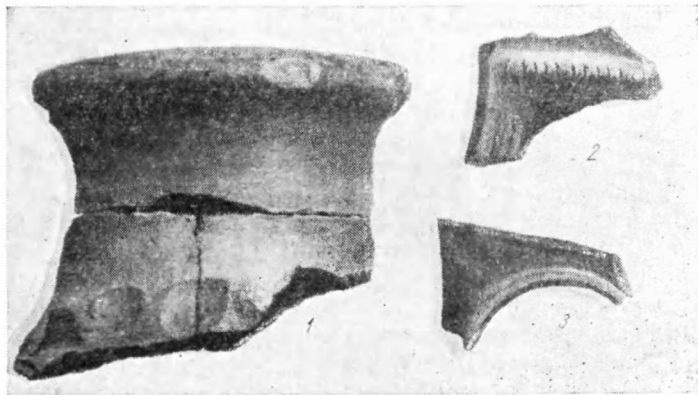


Рис. 2

- 1 — Обломок горла пифоса
- 2 — Обломок венчика сосуда
- 3 — Обломок венчика кувшина, украшенного полосами ангоба

ченному в шурфе 1, яме «Б», толщиной 90 см, насыщенный известковым раствором. Однако в шурфе 3 и яме «В», кроме этого слоя, прослеживается еще желтоватая глиняная прослойка толщиной около 15 см, которой в других местах не было.

Существенным аргументом для датировки укрепления является материал из разведочных шурфов. Весь этот материал состоит, за исключением небольшого количества железных гвоздей, из обломков керамики. Насыщенность керамикой всех шурфов, примыкающих к тыльной стороне, примерно одинакова; шурфов 5 и 7, расположенных снаружи, — меньше, что вполне естественно. Керамика делится на две большие группы: простую и поливную. Начну с простой.

Преобладающая часть изделий найдена в обломках столь незначительного размера, что невозможно судить ни об их назначении, ни о форме. Наряду с ними встречено и значительное количество фрагментов, позволяющих определить назначение, орнаментацию, а также, хотя и реже, форму сосудов, которым они принадлежали. В этом случае можно иногда установить аналогии и тем самым с известной точностью датировать фрагмент.

Обломки дают представление о бытовании пифосов, изготовленных из хорошо обожженной красной глины, со сравнительно тонкими стенками (ок. 1,5 см), с незначительно отогнутым валикообразным венчиком. Ниже венчика вокруг горла шел наклепной поясик с круглыми пальцевыми вдавлениями (медальонами). Такая декорировка стенок, равно как и форма венчика, находит ближайшие аналогии в пифосах из Херсонеса, датированных временем не ранее XII в.¹³ (рис. 2, 1).

Следующую, хорошо датированную категорию находок составляют обломки тонкостенных красноглиняных кувшинов с прямым венчиком и плоскими ручками, от 2,5 до 7 см шириной. Стенки и ручки этих кувшинов украшены полосами, отрезками, пятнами в виде запятых, выполненных белым ангобом (рис. 2, 3; 3, 1, 2). Кувшины такой же формы и тождественной орнаментации наиболее отчетливо представлены в материалах раскопок Мангупа, в позднем слое, датированном, скорее всего, XIV—XV вв.¹⁴

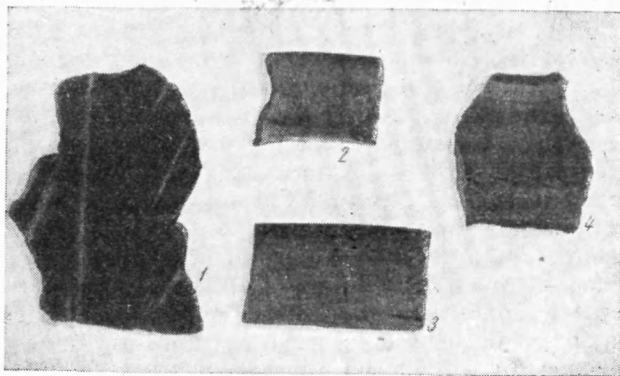
Менее определенно датируются обломки горшков довольно плохого обжига, небрежно приготовленного теста, украшенных по плечу одинарной врезной волнистой линией (рис. 3, 3). Такая орнаментация широко распространена на горшках, найденных при раскопках Баклинского городища, в позднем слое, не ранее XIII в., встречена на Мангупском и

¹³ А. Л. Яковсон. Средневековый Херсонес (XII—XIV вв.). М.—Л., 1950 (МИА, № 17), стр. 108, рис. 64, 65.

¹⁴ А. Л. Яковсон. Дворец. — В кн.: МИА, № 34, стр. 397, рис. 9.

Рис. 3

- 1 — Обломок стенки кувшина, украшенного полосами ангоба
- 2, 4 — Обломки ручек кувшинов, украшенных полосами ангоба
- 3 — Обломок лепного горшка, украшенного одинарной волнистой линией



Эскикерменском городищах, также в сопровождении позднего материала. Однако такого же рода орнаментация встречается и на сосудах VIII—IX вв. из Баклы, Кыз-Кермена, Херсонеса. Поэтому в данном случае эти фрагменты можно лишь датировать суммарно — временем VIII—XIII вв., но предпочтительной датой будет все-таки поздняя, на основании сопровождающего материала, прежде всего поливной керамики (о которой ниже).

Среди керамических находок наиболее интересны еще следующие: верхняя часть кувшина с прямым венчиком и вертикальным, треугольным в сечении налепом, украшенном насечками (рис. 2, 2); обломки прямых венчиков, орнаментированных снаружи врезными поясками, фрагмент плоской черепицы с коричневым черепком из тщательно изготовленного, почти без примесей теста. Судя по баклинской аналогии, эту черепицу нужно датировать временем после IX в.¹⁵

Но наибольший интерес среди неполивной керамики Сюреньского городища представляет кувшин, найденный в обломках в шурфе 4 и целиком восстановленный (рис. 4, а, б). Тем самым впервые получена возможность выявить форму этой категории сюреньской керамики, а следовательно, с большей уверенностью судить о культурной принадлежности и хронологии городища. Кувшин, изготовленный из хорошо отмоученной глины, давшей при обжиге светло-коричневый черепок, сформован на ножном гончарном круге. Венчик прямой, высокий, украшенный тремя врезными линиями; в месте соединения с округлыми боками — налепной пояска, украшенной насечками. К этому же пояску примыкает изогнутая ручка. Ниже налепного пояска — две зоны мелкого рифления, между которыми — широкая волнистая линия. По своим очертаниям и орнаментике кувшин ближе всего к кувшинам, встреченным в Херсонесе. Это утверждение, правда, нуждается в оговорке.

Позднесредневековая керамика Херсонеса издавалась мало; особенно плохо изданы образцы неполивных изделий, если они не сохранились в целом виде. Между тем эти фрагменты дают зачастую представление о таких формах сосудов и орнаментальных мотивах, которые целыми сосудами не отражены. В фондах Гос. Херсонесского музея и отчасти Гос. исторического музея имеются гораздо более близкие аналогии сюреньским кувшинам, чем те, которые можно указать в публикациях. Имея в виду, однако, сделать наше изложение возможно более доказательным, мы будем в основном ссылаться на опубликованные материалы, которые можно привлечь в качестве аналогии, и в меньшей степени — на хранящиеся в фондах.

¹⁵ О баклинских черепицах см. подробнее: Д. Л. Талис. Черепицы с метками из раскопок Баклинского городища. — СА, 1968, № 2, стр. 184—195.

Среди херсонесских кувшинов выделяется группа сосудов, имеющих сравнительно широкое тулово с округлыми боками и высокое стройное горло. По своим пропорциям они близки к ойнохоям предшествующего времени и генетически восходят, несомненно, к ним. Зачастую это кувшины, украшенные по верхней части тулова, ниже горла, зонами мелкого рифления, между которыми находятся одинарные или многорядные волнистые линии¹⁶. Таким образом, орнамент и его расположение на сосудах совпадают на указанной группе херсонесских кувшинов и сюреньского сосуда. Что касается налешного пояска с насечками, то этот прием также встречается в херсонесской керамике начиная с XI—XII вв., хотя в публикациях он почти не отражен¹⁷. Относительно много фрагментов с различного рода насечками, пунктирными линиями, гребенчатым волнистым узором было найдено при раскопках 1947 г. Среди сосудов, украшенных названным узором, встречаются не только отмеченные ранее кувшины с высоким горлом, но и узкогорлые кувшинчики, сосуды типа чайников, горшки и т. д. Но наиболее близка к сюреньскому именно первая группа. Правда, горло описываемого кувшина относительно невысокое, но высота горла и херсонесских сосудов сильно варьировалась. Однако сюреньский кувшин отличается от последних способом прикрепления ручки — к месту стыка горла и тулова, в то время как у херсонесских сосудов ручки крепились прямо к венчику. Вместе с тем обращает на себя внимание то, что ручка сюреньского кувшина имеет перегиб выше уровня прикрепления ее к горлу, а это является характерной особенностью позднесредневековой херсонесской керамики: все ручки кувшинов и горшков, прикреплявшиеся к венчику, имели перегиб выше уровня прикрепления¹⁸. Вместе с тем ручки красноглиняных поливных кувшинов, в частности обычных для Херсонеса форм, прикреплялись к горлу зачастую именно таким способом¹⁹.

Таким образом, можно полагать, что изготовитель сюреньского кувшина использовал форму и орнаментику херсонесской поливной и неполливной керамики, но был ли изготовлен описываемый кувшин в самом Херсонесе или где-то в Горной Таврике, лишь под влиянием херсонесской керамики, — сказать с определенностью пока нельзя. Однако дело здесь не столько в технической трудности определения производственного центра, сколько в принципиальной стороне. А она заключается в том, что большая часть орнаментальных мотивов позднесредневековой херсонесской неполливной керамики генетически восходит к орнаментации VIII—X вв., которая стала распространяться в Херсонесе в связи с приходом нового населения из херсонесской периферии, включая, конечно, и Горную Таврику. Эта орнаментация ближайшим образом была связана с мотивами украшений керамики, известной нам из Восточного Крыма, Приазовья, Подонья, прежде всего Саркела²⁰. Поэтому не исключена возможность, что орнаментация сюреньского кувшина связана не столько с херсонесской керамикой непосредственно, сколько с одним из типов керамики, вообще распространенным в Юго-Западном Крыму или на еще

¹⁶ А. Л. Якобсон. Средневековый Херсонес, стр. 110, рис. 67, 6, 7, 8, 9; Г. Д. Белов, С. Ф. Стржелецкий, А. Л. Якобсон. Квартал XVIII (раскопки 1941, 1947 и 1948 гг.). — В кн.: МИА, № 34, стр. 217, рис. 66, б.

¹⁷ Могут указать лишь: Г. Д. Белов, С. Ф. Стржелецкий, А. Л. Якобсон. Указ. соч., стр. 224, рис. 76. Налешные валики, катыши, украшенные всякого рода вдавленными, зашипами, насечками, известны на крупных сосудах-пифосах, амфорах, амфорах-кувшинах.

¹⁸ А. Л. Якобсон. Средневековый Херсонес, стр. 110, рис. 67, 1—9; стр. 111, рис. 68, 2, 4, 5, 6; рис. 70, 1.

¹⁹ Там же, стр. 113, рис. 76, 77.

²⁰ См. подробнее: Д. Л. Талис. Вопросы периодизации истории Херсонеса в эпоху раннего средневековья. — ВВ, XVIII, 1962, стр. 67.

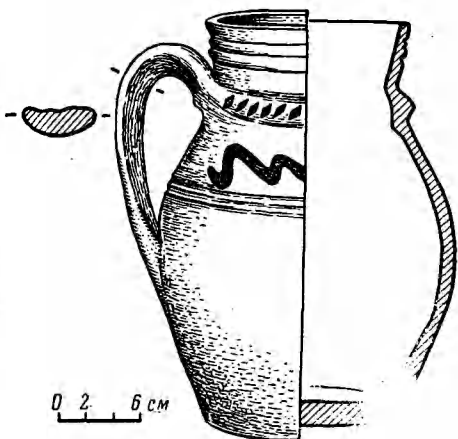


Рис. 4. Кувшин
Фотография (а) и чертеж (б)

более обширных территориях в рассматриваемое время. Категорически настаивать на этом предположении, пока мало материала, так же трудно, как и на первом, но следует указать, что налепной поясок с насечками у основания прямого венчика известен на Мангупском городище²¹, из раскопок Баклы. Здесь же встречены и различного рода волнистые узоры. Нужно, впрочем, подчеркнуть, что среди целых сосудов из Баклинского городища, а их уже много, аналогий сюреньским нет. Встречались ли при раскопках Мангупа и Эски-Кермена кувшины, имевшие сходную орнаментацию и аналогичные нашему формы, сказать пока трудно: слишком мало имеется целых или восстановленных сосудов.

Что касается хронологии, то уже сам круг имеющихся и привлеченных аналогий формы и орнаментики дает вполне определенную (по крайней мере, что касается *terminus ante quem non*) дату — не ранее X в. На городищах, откуда мы привлекали аналогии (в Мангупе, Эски-Кермене, Бакле, Херсонесе), они встречались в слое вместе с материалом XIII—XIV вв. Поэтому, оставляя пока в стороне вопрос о наиболее поздней дате бытования сюреньского кувшина, мы можем быть уверены, что кувшин был произведен не ранее X в. и мог бытовать вплоть до XIV в. Для определения наиболее поздней даты сосуда, а вместе с тем и всего городища, наибольшее значение имеют найденные вместе с ним, т. е. в шурфе 4, обломки поливной керамики. Поскольку, однако, обнаруженные фрагменты совершенно однотипны с найденными в других шурфах, то вся поливная керамика из разведок будет описана вместе.

Подведем прежде итоги рассмотрения неполивной керамики. Судя по обломкам, среди сосудов преобладали выполненные на гончарном круге, в меньшем числе встречались лепные или изготовленные, возможно, с помощью ручного гончарного круга. Украшались сосуды довольно скупо, орнаментальные приемы однообразны: врезные волнистые и линейные узоры, налепные пояски с насечками, полосы ангоба, контрастирующего по цвету с черепком. Керамический инвентарь представлен кувшинами, горшками, пифосами, амфорами, черепицами. По форме, орнаментике,

²¹ А. Л. Якобсон. Дворец, стр. 402, рис. 15, г, д, е.

технике изготовления ни один из датирующихся обломков не может быть отнесен ко времени ранее X в. Наиболее поздняя дата бытования найденного материала — XIV—XV вв.

Перехожу к описанию поливной керамики. Среди 30 обломков поливных сосудов, найденных в шурфах, только один принадлежал белоглиняному сосуду. Все остальные — красноглиняные. Это обстоятельство сразу же дает возможность ориентироваться в хронологической принадлежности найденной поливной керамики. Известно, что красноглиняная поливная керамика и в Византии, и в Херсонесе, да и на Востоке ранее конца X в. не появляется²². Что касается единственного обломка белоглиняного поливного блюда, то особенности поливы (жидкий раствор, фиштовковый цвет) указывают на время после XI в.²³

Труднее выявить более узкие хронологические рамки бытования поливных изделий, представленных найденными обломками, так как последние — по преимуществу мелкие. Но все же некоторые наблюдения могут быть сделаны. Красноглиняные поливные черепки разделяются на неорнаментированные (большая часть) и орнаментированные. Для орнаментации применяется только один прием: техника граффито. Два обломка принадлежат, вероятно, привозным византийским сосудам: их отличает густая блестящая полива и нанесение поливы на простой геометрический узор, выполненный путем удаления ангоба широкой лопаточкой. Об этом же свидетельствует и предполагаемая форма сосудов — блюдо с высокими вертикальными бортиками²⁴ (рис: 5, 1, 3). Такой тип поливных сосудов бытует, по меньшей мере, до XIV—XV вв. Интересны также обломки блюда с прочерченными по краю волнистыми линиями. Этот узор хорошо известен из раскопок Тмутаракани, Феодосии, Чуфут-Кале²⁵. Орнаментация, цвет и качество поливы указывают на местное, крымское происхождение сосудов, изготовленных едва ли ранее XII в. Местного же происхождения и обломок поливного сосуда, украшенный снаружи рельефным пояском и покрытый светло-зеленой поливой (рис. 5, 2, 4, 5).

О неорнаментированных обломках поливных сосудов, кроме даты — не ранее XI в., — сказать что-либо трудно. Скорее всего, они принадлежали керамике местного производства, судя по составу и цвету поливы. Среди этих обломков особенно интересен фрагмент небольшой чашки, покрытой с внешней стороны густой коричневой поливой.

Итак, наиболее ранняя дата обнаруженной поливной керамики — X, скорее — XI в., наиболее поздняя — XIV—XV вв. Таким образом, среди датируемых фрагментов неполивной и поливной керамики, найденной в семи разведочных шурфах на различных участках городища, нет ни одного, который можно было бы отнести ко времени ранее X в. В свете этого нового факта ныне существующая датировка возникновения Сюреньской крепости — VI в. — становится весьма сомнительной.

Конечно, вывод, полученный только на основе разведок, не может считаться окончательным, как, впрочем, никогда не могла считаться окончательной прежняя датировка Сюреньского городища, базирующаяся только на особенностях техники кладки. Исчерпывающим образом этот вопрос могут решить достаточно широкие раскопки. Нужно напомнить,

²² R. Stevenson. The pottery. — In: «The Great Palace of the Byzantine Emperors». London, 1947, p. 57—60; А. Л. Якобсон. Средневековый Херсонес, стр. 167—171.

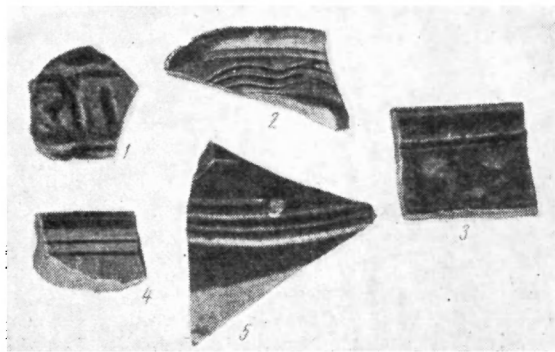
²³ Цвет и структура глины этого обломка аналогичны некоторым белоглиняным поливным сосудам с росписью, найденным в Херсонесе; см. А. Л. Якобсон. Средневековый Херсонес, табл. XXXIV, 4, 5.

²⁴ D. Talbot Rice. Byzantine Glazed Pottery. Oxford, 1930, p. 55, fig. 2,2; А. Л. Якобсон. Средневековый Херсонес, рис. 75, 1, 3, табл. III, 17.

²⁵ Т. И. Макарова. Поливная керамика Таманского городища. — В сб.: «Керамика и стекло древней Тмутаракани». М., 1963, стр. 89, рис. 7.

Рис. 5

- 1, 3 — Обломки привозной (византийской) красноглиняной керамики.
2, 4, 5 — Обломки поливной красноглиняной керамики крымского производства



что хронология, основанная на археологическом материале, надежней хронологии, базирующейся на анализе техники кладки.

Однако не только сам по себе археологический материал, но и стратиграфия городища не согласуются с раннесредневековой датой Сюреньского городища. В самом деле, если оборонительные сооружения были построены в VI в., а археологический материал, представленный массовыми находками, относится ко времени вплоть до XIV—XV вв., значит, городище существовало около тысячи лет. Между тем культурные слои известных в Горном Крыму городищ, существовавших около тысячи лет — Эски-Кермен, Бакла, Каламита, — имеют мощность, исчисляемую несколькими метрами; средняя мощность порядка 1,5 м и на участках, примыкающих к оборонительным стенам, во всяком случае, не менее 1 м. На Сюреньском городище положение совсем иное: с внутренней стороны оборонительных стен, у входа, слой не превышает 50 см, в центре городища — то же самое, и вообще, насколько позволяют судить наблюдения в семи шурфах и трех кладоискательских ямах, везде, где культурный слой залегал изначально и не переотлагался, его толщина не превышает 60 см; большая мощность слоя — только на склонах. Таким образом, допуская непрерывное существование городища с VI по XIV—XV вв., приходится предполагать, что за десять столетий накопился слой толщиной в 50 см. Имея в виду стратиграфическую ситуацию на других городищах Горной Таврики, столь незначительную мощность напластования за тысячу лет следует считать маловероятной, даже если допустить периодические сбросы слоя с плато вниз, в обрыв.

В равной степени трудно предположить, что в существовании городища были перерывы, которыми была обусловлена небольшая мощность слоя. В этом случае образовались бы стерильные разделяющие прослойки, которые хоть где-нибудь можно было бы проследить²⁶. Между тем слой во всех шурфах однородный.

Все это вместе взятое заставляет думать, что оборонительные сооружения Сюреньской крепости были воздвигнуты не в VI в., а после X в. Для дальнейших уточнений датировки материала недостаточно. Пока могут учитываться, но с достаточной осторожностью, некоторые наводящие факты. Как известно²⁷, второй этаж сюреньской башни был оштукатурен и расписан фресковой росписью. В настоящее время от этой росписи почти ничего не осталось, но в 20—30-х годах нашего столетия значительная часть росписи была еще цела. Анализ этой росписи привел Н. И. Реп-

²⁶ Такого рода стерильная прослойка явственно прослеживается в Эски-Кермене; см. Н. И. Репников. Эски-Кермен в свете археологических разведок 1928—1929 гг., стр. 130.

²⁷ Е. В. Веймарн и Н. И. Репников. Указ. соч., стр. 120—122.

никова к заключению, что роспись аналогична эскижерменской и датируется XII—XIII вв.²⁸ По сообщению Н. И. Репникова, в отношении Эски-Кермена той же даты придерживались и И. Э. Грабарь, Г. О. Чириков, Н. П. Сычев²⁹. С некоторым колебанием фрески Сюрени относят к XIII в. новейший их издатель О. И. Домбровский³⁰. Таким образом, поздняя (не ранее XII в.) дата фресковой росписи сюреньских башен у всех исследователей не вызывает сомнений. Поскольку, однако, сооружение самой башни относили к VI в., наличие фресковой росписи на штукатурке второго этажа приходилось объяснять либо тем, что в позднейшую эпоху жизни укрепления в верхнем этаже башни была устроена церковь³¹, либо тем, что второй этаж являлся капеллой (т. е. небольшой молельней)³². Но если предполагать, опираясь на новый археологический материал, что сооружение Сюреньской крепости относится к позднесредневековому времени, то дата фресковой росписи синхронна времени строительства обороны и, следовательно, хронология возникновения сюреньской обороны естественным образом сужается ко времени XII—XIII вв.; так как в свежих осыпях штукатурки видно, что фресковой росписи предшествовал пожар, обваливший стены (которые были вначале тоже оштукатурены)³³, то XII в. будет более вероятной датой.

Вторым фактом, который, возможно, обозначает *terminus post quem* боевой кладки городища, является то обстоятельство, что кладки боевых, а иногда и жилых сооружений Крыма после XII в., в частности кладки генуэзских и турецких построек, отличаются некоторыми существенными особенностями. Основная из них заключается в структурной однородности стены, камни облицовки и забутовки отличаются лишь размерами. В этой технике выстроены крепостные стены генуэзского и турецкого времени в Инкермане, Балаклаве, Феодосии, Алуште³⁴. Между тем камни облицовки и забутовки сюреньской стены отличаются принципиально: первые — обработанные квадраты, вторые — необработанные; кроме того, толщина забутовки по сравнению с общей толщиной стены незначительна. Имея все это в виду, нужно, тем не менее, повторить, что особенности техники кладки сами по себе не могут иметь определяющего значения для датировки. Но в связи с рассмотрением археологического материала и учетом хронологии, на которую указывает фресковая роспись, эти особенности в технике кладки также можно использовать для датировки — возникновение оборонительных стен нужно отнести ко времени не позднее XII—XIII вв. или, более вероятно, не позднее XII в.

В связи с этим сразу же возникает вопрос, с какими событиями можно связать строительство Сюреньской крепости. Имея в виду наличие в архитектуре крепости черт, сближающих ее с византийскими памятниками, можно предвидеть в сооружении Сюреньской крепости указание на повышение византийской активности в Северном Причерноморье, особенно в Таврике, в XII в. Это указание археологического источника теперь уже не является изолированным. Сравнительно недавно был найден письменный источник, говорящий о том же. Речь идет о сообщении Мануила Стравомана, современника императора Алексея I Комнина (1081—1118). В этом сообщении говорится о бедственном положении империи до воца-

²⁸ Е. В. Веймарн и Н. И. Репников. Указ. соч., стр. 120—122.

²⁹ Н. И. Репников. Эски-Кермен в свете археологических разведок, стр. 149, прим. 1.

³⁰ О. И. Домбровский. Фрески средневекового Крыма. Киев, 1966, стр. 56—57.

³¹ Е. В. Веймарн и Н. И. Репников. Указ. соч., стр. 121; А. Л. Яковсон. Средневековый Крым. Очерки истории и истории материальной культуры. М.—Л., 1964, стр. 25, 26.

³² О. И. Домбровский. Указ. соч., стр. 56—57.

³³ Там же, стр. 57; А. Л. Яковсон. Раннесредневековый Херсонес, стр. 116.

³⁴ А. Л. Яковсон. Раннесредневековый Херсонес, стр. 116.

рения Алексея Комнина и о том, насколько она окрепла и расширилась при этом императоре ³⁵. В частности, речь идет о значительных территориальных приобретениях империи в районе Боспора Киммерийского. Анализируя источник, Г. Г. Литаврин приходит к выводу, что описанные в сочинении Страворомана события относятся к концу царствования Алексея I Комнина. По его мнению, русские владения на Черном море, входившие в пределы Тмутараканского княжества, были потеряны Русью при этом императоре, точнее, во время княжения в Тмутаракани князя Олега Святославича или тотчас после его смерти (1115 г.). Известно, что в 60-х годах XII в., согласно византийским источникам, Боспор уже находился в руках Византии. В русских памятниках этого периода уже нет ни одного упоминания о Тмутараканском княжестве ³⁶. Надо полагать, что усиление активности Византии на Боспоре сопровождалось и активизацией ее военно-политической деятельности на побережье Крыма и в районах, издавна тяготевших к византийским центрам, прежде всего в юго-западной Таврике.

Одним из показателей этой возросшей активности и является сооружение Сюреньского укрепления.

³⁵ Г. Г. Литаврин. Неизвестное свидетельство о Боспоре Киммерийском во время Алексея I Комнина. — «Тезисы докладов на VII Всесоюзной конференции византинистов в Тбилиси 13—18 октября 1965 г.». Тбилиси, 1965, стр. 21, 22.

³⁶ Там же, стр. 22.