

## ОТДѢЛЪ III.

### I. ΜΕΛΕΙΑ ΣΤΑΤΥΙ И ΖΑΜЪΤΕИ.

Συλλογή χριστιανικῶν ἐπιγραφῶν καὶ περιγραφὴ χριστιανικῶν ἀρχαιοτήτων<sup>1)</sup>.

Β'.

Νήσου Σύμης.

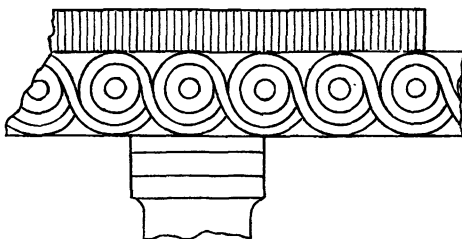
1. Θραῦσμα πλακὸς ἐκ μαρμάρου ὑπομέλανος· φέρει ἐπιγραφὴν καὶ κοσμήματα ρυθμοῦ βυζαντιακοῦ· συνείχετο μετ' ἄλλων παρομοίων πλακῶν ὡς ἀποδεικνύεται ἀπὸ τὸν πρὸς τὰ δεξιὰ αὐτῆς γωνιώδη αὐλακα (κανάλι).

Εὐρέθη γινομένων ἐπιδιορθώσεων εἰς τὴν ἐν τῇ πόλει Σύμης ἱερὰν ἐνοριακὴν ἐκκλησίαν τοῦ ἁγίου Δημητρίου, κειμένην πρὸς νότον καὶ κάτωθι τῆς ἀρχαίας ἀκροπόλεως, καθὰ ἐγνώρισέ μοι ὁ ἐφημέριος Ἱερομόναχος κ. Μακάριος Μπάρβας.

Ἐκ τοῦ σχήματος αὐτῆς ἡ πλάξ αὐτὴ φαίνεται ὅτι ἀπετέλει μέρος γείσου ἤτοι διαζώματος ὑπὲρ τὴν ἁγίαν Τράπεζαν, ἢ μᾶλλον ὑπὲρ τὴν ἱερὰν Πρόθεσιν ἐν τῷ ἱερῷ Βήματι, ἢ ἴσως ἄλλου τινὸς μέρους ἐκκλησίας ἀρχαιοτάτης.

Τὴν πλάκα ὑπεστήριζον στηλίδια ἤτοι κίονια, ὡς ἀποδεικνύει ἡ εἰς τὴν κάτω ἐπιφάνειαν τῆς πλακὸς μία θέσις, ἡ σχηματίζουσα τετράγωνον μικροῦ βάθους, ἐν ᾧ ἐφήρμοζε τὸ ἄνω μέρος τοῦ κιονοκράνου τοῦ στηλιδίου, ὡς ἡ εἰκὼν 1, ἰχνογράφημα κατ' ἐμὴν εἰκασίαν χάριν τοῦ στηλιδίου.

Ἐπιγραφή.



Αὐλαξ συναρμογῆς  
γωνιώδης.  
Κοσμήματα ἐπι-  
κλινοῦς πλευρᾶς.

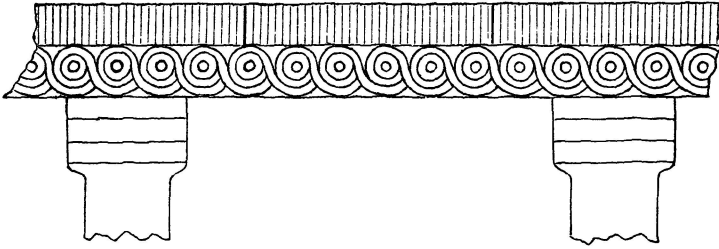
Στηλίδιον.

Εἰκὼν 1.

Οὕτως αἱ τοιαῦται πλάκες ἦσαν διατεθειμέναι εἰς τρόπον, ὥστε ἡ ἐπιγραφὴ νὰ ἴηαι καταφανὴς ἀπέναντι ἀκριβῶς τοῦ ὀρθῶντος, τὰ δὲ στοιχεῖα αὐτῆς κά-  
θετα· τὰ δὲ ὑπὸ τὴν ἐπιγραφὴν κοσμήματα τοῦ πάχους τῶν πλακῶν ἔμμενον ἐπι-

1) Ὁρχ «Βυζαντινῶν Χρονικῶν» τόμ. XV τοῦ ἔτους 1908, σελ. 444—450.

κλινῆ πρὸς τὰ ἔσω. Ἐπίσης κοσμηήματα φέρουσι τὰ εἰς τὴν κάτω ἐπιφάνειαν τῆς πλακῆς ἐκατέρωθεν τῆς θέσεως τοῦ κιονίου μένοντα ἐλεύθερα μέρη.



Εἰκὼν 2, ἰχνογράφημα κατ' ἐμὴν εἰκασίαν.

Ἡ ἄνω ἐπιφάνεια τῆς πλακῆς εἶναι ἀμελῶς ἐξωμαλισμένη· ἀλλ' ἐκ τοῦ σωζομένου θραύσματος δὲν δύναμαι νὰ κρίνω πόσον πλάτος εἶχε τὸ ὅλον τῆς πλακῆς, οὔτε ἂν ἄνωθεν τῶν τοιούτων πλακῶν ὑπῆρχεν ἐκτισμένον τειχίον ἀψίδιον, ἢ ἀετωμάτιον.

Τὸ θραῦσμα ἔχει πλάτος 0,29· μῆκος 0,39 καὶ ὕψος ἢ πάχος 0,12· πλάτος τῆς ἐπικλινούσας πλευρᾶς 0,11.

<sup>1</sup> Ἡ ἐπιγραφὴ εἶναι κεχαραγμένη εἰς τὸ ἄνω μέρος τοῦ ὕψους ἤτοι πάχους τῆς προσόψεως τῆς πλακῆς καὶ κατέχει μέρος μήκους 0,32, ἐπὶ πλάτους 0,038.

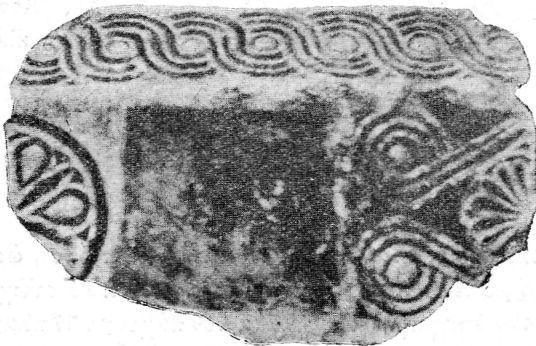
<sup>2</sup> Ὑψος τῶν γραμμάτων 0,014—0,025.

<sup>3</sup> Ἐπισυνάπτω πανομοιότυπον ἰχνογράφημα ἐκτυπώματος τῆς ἐπιγραφῆς καὶ τῶν κοσμημάτων, καθὼς καὶ ἰδιαιτέρα φωτογραφήματα:



Εἰκὼν 3

τῆς ἐπιγραφῆς μετὰ τῶν κοσμημάτων τοῦ ἐπικλινούσας μέρους τῆς προσόψεως.



Εἰκὼν 4.

Ἐξέγραψα: **ΡΗΗΟΙΠΕΡΛΥΤΡΟΥΚΑΙΑΦΕ |**

Ἀνέγων καὶ συνεπλήρωσα κατ' ἐμὴν εἰκασίαν:

«[Ἐκτίσθη] ἢ «[Ἀνεκτίσθη ἢ Μ]ονὴ (ὕ)πὲρ λύτρου καὶ ἀφέ[σεως τῶν ἀμαρτιῶν τοῦ δούλου] ἢ «τῶν δούλων τοῦ θεοῦ . . . . .»

Νομίζω ὅτι ἡ ἐπιγραφή ἀνάγεται εἰς τὸν Δ' ἢ τὸν Ε' αἰῶνα.

Σημειωτέα ἡ διαφορὰ τῶν δύο στοιχείων Υ, ὧν τὸ ἕτερον φέρει ἐν τῷ μέσῳ εὐθεῖαν: Ψ.

2. Θραῦσμα ἢ μᾶλλον τεμάχιον ἐκ τοῦ χείλους ἐκκλησιαστικοῦ κεραμίου σκεύους, πιθανώτατα δὲ κολυμβήθρας, μετ' ἐπιγραφῆς ἐπὶ τῆς ἐπιφανείας τοῦ χείλους.

Εὑρέθη ἐν Ἐμπορίῳ (Νημποριῶ) τῆς Σύμης, ἔνθα ὑπάρχουσι διάφορα ἐρείπια ἀρχαίων ἐλληνικῶν καὶ βυζαντικῶν χρόνων.

Ἔχει μῆκος 0,22· πλάτος 0,053. Πάχος ἔχει ἐπὶ τῆς ἐπιφανείας τοῦ χείλους 0,034, κατὰ δὲ τὸ λοιπὸν μέρος 0,016.

Ἡ ἄργιλλος εἶναι ἐλαφρῶς ἐρυθρά.

Ἡ ἐπιγραφή ἐχαράχθη προδῆλως διὰ σμιλίου, ξυλίνου ἴσως, πρὶν ἢ τεθῆ τὸ σκεῦος ἐν τῷ κλιβάνῳ πρὸς ἔψησιν.

Ἐπισυνάπτω πανομοιότιμον σχεδιαγράφημα ἐξ ἐκτύπου αὐτῆς.



Εἰκὼν 5.

Τὸ διασωθὲν τεμάχιον τοῦτο διατηρεῖ ἐκ τοῦ χείλους τοῦ σκεύους μῆκος 0,193, ἀλλὰ δὲν παρουσιάζει κλίσιν κυκλικήν, ὥστε νὰ δυνηθῆ τις νὰ εἰκάσῃ ἐξ αὐτῆς τὴν περιφέρειαν τοῦ χείλους τοῦ σκεύους ἢτοι ἀγγείου. Φρονῶ ὅμως ὅτι ἂν τὸ σκεῦος ἦτο κολυμβήθρα, αὐτὴ εἶχεν οὐχὶ κυκλικὸν ἀλλὰ πάντως ὠοειδὲς περίπου σχῆμα, οἷον πράγματι ἦτο κατ'ἀλλήλον διὰ τὴν βάπτισιν τῶν βρεφῶν διὰ καταδύσεων. Οὕτω τὸ ὑπ' ὄψιν τεμάχιον ἀνήκει εἰς τὴν ἑτέραν τῶν ἐκατέρωθεν ἐπιμήκων πλευρῶν τοῦ χείλους, ἔνθα δὲν εἶναι αἰσθητὴ ἡ κυκλοφορία τοῦ τε χείλους καὶ τοῦ σκεύους τοιοῦτου σχήματος.

Ἔψος τῶν γραμμάτων 0,009 ἕως 0,016.

Ἐξέγραψα: **(ΥΙΣΧΡΗΣΤΟΙΗΒΑΠΤΗ |**

Ἀνέγων καὶ συνεπλήρωσα:

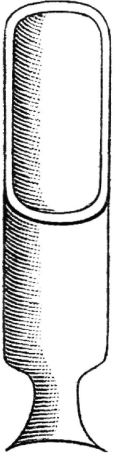
«[Ὅσ](οι εἰς Χρ(ι)στὸν (ἐ)βαπτ(ι)[σθητε, Χριστὸν ἐνεδύσαθε. Ἄλλη-λουῖα]».

Τὴν πρὸ τοῦ Χ ἐγκαρσίαν γραμμὴν ἐχάραξεν ὁ τεχνίτης ἴσως διὰ νὰ σημάνη Ι(=Ἰησοῦν), ὅπερ φαίνεται μοι ἀπίθανον. Πιθανώτερον φρονῶ ὅτι κατὰ λάθος πλεονάζει αὐτὴ καὶ εἶναι ἄσημος· διότι προδῆλως ὁ τεχνίτης, χαράξας αὐτήν, δὲν συνεπλήρωσεν αὐτήν εἰς Χ, ὅπερ ἐχάραξε περαιτέρω ἴσως ἄλλως

τε ὁ τεχνίτης ἐχάραξε περαιτέρω τὸ X, διότι τὴν πρώτην λοξὴν γραμμὴν εἶχε χαραῖξει πολὺ πλησίον τοῦ προηγουμένου C καὶ εἶναι παράλληλος πρὸς τὴν ὁμοίαν τοῦ X.

Σημειωτέος ὁ σχηματισμὸς τοῦ βαπτίζουσι: ἡβαπτίσθητε.

Καὶ ἐκ τῆς ἐπιγραφῆς ἄρα ἀποδεικνύεται ὅτι τὸ προκείμενον θραῦσμα ἀνήκει εἰς ἱερὰν κολυμβήθραν· καθὰ δὲ ὑπέδειξα ἀνωτέρω, αὕτη δὲν εἶχε τὸ σχῆμα τῶν ἐν χρήσει ἐπὶ τῶν καθ' ἡμᾶς χρόνων· ἀπ' ἐναντίου φρονῶ ὅτι τὸ σκεῦος εἶχε σχῆμα κατὰ τὸ ἄνοιγμα, τουτέστι κατὰ τὸ χεῖλος, εὐρὺ ὡσειδὲς καὶ βάθος ἦτοι χωρητικότητα ἀνάλογον οἷον τὸ ἐξῆς περιίπου.



Εἰκὼν 6.

Εἰς τοιοῦτου σχήματος καὶ ἀναλόγου μεγέθους καὶ χωρητικότητος κολυμβήθρας ὁ ἱερεὺς ἐδύνατο δεξιῶς νὰ βαπτίζῃ τὰ βρέφη διὰ τριῶν καταδύσεων καὶ ἀναδύσεων κατὰ τὸ δόγμα τῆς ὀρθοδόξου ἀνατολικῆς ἐκκλησίας· ἐνῶ τὴν σήμερον, ὡς δύναται πᾶς τις νὰ παρατηρήσῃ, τὸ στρογγύλον σχῆμα καὶ ἡ μικρὰ σχετικῶς χωρητικότης τῶν ἐπὶ τούτῳ ἐν χρήσει σκευῶν δὲν ἐπιτρέπουσι τῶντι τὴν κανονικὴν βάπτισιν εἰς τρόπον, ὥστε ὁ ἱερεὺς ἀντὶ τῶν τριῶν καταδύσεων βυθίζει τὸ βρέφος δι' ἀμφοτέρων τῶν χειρῶν αὐτοῦ ἐντὸς τοῦ ὕδατος ἐν τῇ κολυμβήθρᾳ μέχρι τοῦ λαίμου ἢ μόνον μέχρι

τοῦ στήθους καὶ κρατῶν οὕτως αὐτὸ διὰ τῆς ἀριστερᾶς, λαμβάνει εἶτα διὰ τῆς δεξιᾶς ὕδωρ ἐκ τῆς κολυμβήθρας καὶ καταχέει ἐπὶ τῆς κεφαλῆς τοῦ νεπίου, συμπληρῶν οὕτω δῆθεν ἐκάστην κατάδυσιν.

Τὸ χριστιανικὸν τοῦτο μνημεῖον νομίζω ὅτι εἶναι ἀρχαιότερον τοῦ δεκάτου ἰῶνος ἀπὸ Χριστοῦ.

<sup>α</sup> 3. Θραῦσμα, παρόμοιον τῷ προηγουμένῳ, ἐκ τοῦ χείλους ἐκκλησιαστικοῦ κεραμίου σκεῦος, φέρον ἐπιγραφὴν ἐπὶ τῆς ἐπιφανείας τοῦ χείλους κεχαραγμένην, καθ' ὃν τρόπον καὶ ἡ τοῦ προηγουμένου.

Ἔχει πλάτος 0,113· μῆκος 0,313. Πάχος ἔχει κατὰ τὸ χεῖλος 0,13· κατὰ δὲ τὸ λοιπὸν μέρος 0,013.

Ἡ ἄργιλλος εἶναι ἐλαφρῶς ροδόχρους, ἐνθυμίζουσα τὴν τῶν ἀρχαίων ἐλληνικῶν ἀμφορέων τῆς Ρόδου.

Ἐπισυνάπτω πανομοιότυπον ἰχνογράφημα τῆς ἐπιγραφῆς ἐξ ἐκτύπου:

ΚΑΙ ΗΣΤΟΡΟΣ ΚΑΙ ΤΟΝ ΦΡΙΓΑΤΟΜΑ

Εἰκὼν 7.

Τὸ διασωθὲν μέρος τῆς ἐπιγραφῆς καὶ τοῦ χείλους κατέχει μῆκος 0,30.

Ἔψος τῶν γραμμάτων 0,006 ἕως 0,015.

Τὰ γράμματα εἶναι καλλίτερα καὶ παχύτερα τῶν ἐπὶ τοῦ προηγουμένου τεμαχίου, ἀν καὶ τοῦ αὐτοῦ μεγέθους.



Ἐξέγραφα: (ΙΑΗCΤΟΡΟCΚΑΙΤΟΝΕΡΙΓΑΤΟΝΑ |

Ἀνέγων και συνεπλήρωσα:

«[τοῦ δεῖνα...μ.]α[ς]τορος και τ[ω]ν ἐρ[ι]γατ[ω]ν α[ὐ]τοῦ μνησθητι Κύριε]». ἢ «[μνησθείη Κύριος]».

Τὸ προκείμενον θραῦσμα, καίτοι εἶναι μεγαλητέρων ὀπωσοῦν διαστάσεων ἢ τὸ προηγούμενον, ἔχει τὸ σχῆμα παρόμοιον καθόλου πρὸς ἐκεῖνο. ὅθεν ἀγομαι νὰ ὑποθέσω ὅτι και τὸ ἀγγεῖον, ἐξ οὗ προέρχεται τὸ θραῦσμα τοῦτο, ἦτο ἐπίσης κολυμβήθρα, ὅτε πιθανὸν εἶναι ὅτι εἰς τὴν λοιπὴν ἐπιφάνειαν τοῦ χείλους ἦτο κεχαραγμένον ἐπίσης τὸ τροπάριον: «Ὅσοι εἰς Χριστὸν...» κτλ. ἢ ἄλλο ρητὸν σχετικὸν πρὸς τὸ μυστήριον τῆς βαπτίσεως, μετ' ἐκεῖνο δὲ προσετέθη ἡ ἄνω ἐπιγραφή εἰς μνημόσυνα τοῦ τεχνίτου και τῶν ἐργατῶν τοῦ ἱεροῦ σκεύους· διότι βεβαίως μάλιστα εἶναι ὁ τεχνίτης, τουτέστιν ὁ διευθυντῆς τοῦ κεραμουργείου και διδάσκαλος τῶν ἐργατῶν αὐτοῦ.

Ἐν τούτοις φρονῶ ὅτι δὲν ἀποκλείεται ἡ εἰκασία ὅτι ἴσως τὸ ἀγγεῖον ἐχρησίμευε πρὸς τέλεσιν ἐν αὐτῷ τοῦ μεγάλου ἀγιασμοῦ κατὰ τὴν ἐορτὴν τῶν Θεοφανείων, ἦτοι τῶν Φώτων, ἢ και ἦτο τεθειμένον ἐν τῷ νάρθηκι ἐκκλησίας ὡς δοχεῖον ὕδατος καθαρισμοῦ, ἢ ἦτο σύνθηδες, ἢ μᾶλλον ἀπαραίτητον ἄλλοτε.

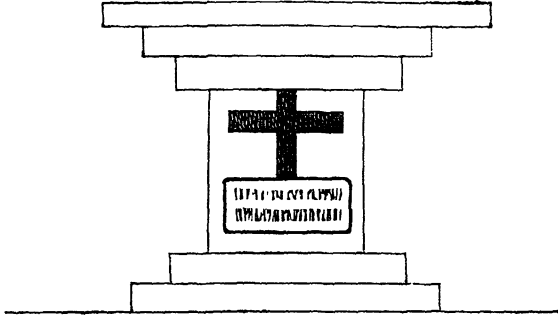
Ὅπωςδῆποτε ὁμως νομίζω ὅτι τὰ πενιχρὰ ταῦτα ἐκκλησιαστικὰ σκευὴ ὡς ἦσαν πιθανώτατα ἐν χρήσει εἰς χωρία ταπεινὰ και πολίχνας πτωχάς, ὧν αἱ ἐκκλησίαι, ἢ και αἱ κοινότητες αὐταί, δὲν ἠμπόρουσαν ἀποκτήσωσι τοιαῦτα σκευὴ χαλκᾶ, οἷα βεβαίως μόνον μητροπόλεις και ἐκκλησίαι πλούσιαι εἶχον· ἐπικουρεῖ δὲ εἰς τὴν τοιαύτην ὑπόθεσιν και ἡ εὐρεσις τῶν προκειμένων θραυσμάτων ἐν τῷ Ἐμπορίῳ τῆς Σύμης, ἐνθα ὑπῆρχε συνοικισμὸς κατὰ τε τοὺς ἀρχαίους και κατὰ τοὺς βυζαντιακοὺς χρόνους, ὡς μαρτυροῦσι παντοῖα ἀρχαῖα τε και μεσαιωνικὰ λείψανα και ἐρείπια ἐκκλησιῶν και ἄλλων κτιρίων ἦτο δὲ βεβαίως ὁ συνοικισμὸς μικρὸς και δὴ οὐχὶ πλούσιος.

Ἡ ἐπιγραφή αὕτη, καίτοι εἶναι ἐπίσης, ὡς ἡ παρηγουμένη, πλήρης χανδροειδῶν ἀνορθογραφιδῶν και ἄλλων κηρῶν (ΕΡΙΓΑΤΩΝ), παρουσιάζει ὁμως τὸν ἀγράμματον τεχνίτην ἀρκετὰ ἐξησκημένον εἰς τὴν ἐγχάραξιν τῶν στοιχείων, ἐνῶ ὁ τῆς προηγούμενης ἐπιγραφῆς χαρακτήρ φωρᾶται ἐν τούτῳ πολλῶ κατώτερος.

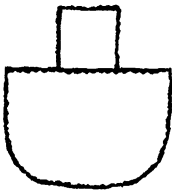
Φρονῶ ὅτι τὸ τεμάχιον τοῦτο χριστιανικοῦ κειμηλίου εἶναι πολλῶ ἀρχαιότερον τοῦ προηγούμενου. Δὲν διστάζω δὲ νὰ πιστεύω ἐκ διαφόρων δεδομένων ὅτι ἀμφότερα τὰ σκευὴ, ἐξ ὧν προέρχονται τὰ θραύσματα ταῦτα, εἶναι ἐγχωρίας ἐν Σύμῃ κατασκευῆς.

3. Ἐπὶ κίονος κυλινδρικοῦ ἐκ λευκοῦ μαμάρου, ὅστις χρησιμεύει ὡς κάλαμος ἀγίας Τραπέζης ἐν τῷ ἱερῷ βήματι τοῦ μονυδρίου τοῦ Ταξιάρχου Μιχαῆλ τοῦ ἐπιλεγομένου τοῦ Κοκκιμῆδη και εἶναι ἐκτισμένος κατὰ τὸν ἐξῆς τρόπον διὰ πηλοῦ και λίθων.

Ὁ κίων ἔχει περιφέρειαν ἐν τῇ βάσει μέτρου 1,167. Ὑψος ὅσον φαίνεται 0,64.



Εἰκὼν 8.



Εἰκὼν 9.

Μέρος τῆς ἐπιφανείας τοῦ κίονος πρὸς τὰ ἀριστερὰ τοῦ σταυροῦ δὲν εἶναι κυλινδρικόν, ἀλλ' ἐπίπεδον τοῦ ἐξῆς περίπου σχήματος.

Ἴσως ἐν τῇ θέσει ταύτῃ ὑπῆρχεν ἄλλη ἐπιγραφή, ἢ ἀρχαῖον ἀνάγλυφον ἀποξεσθέν. Ὑποπτεύω δὲ μάλιστα ὅτι ὁ κίων ἦτο βωμὸς ἀρχαῖος, καθόσον καὶ ἄλλοι βωμοὶ καὶ κίονες μετ' ἐπιγραφῶν, ἔτι δὲ καὶ βάρθρα μετ' ἐπιγραμμάτων διασώζονται μέχρι τοῦ τῦν, χρησιμεύοντες ὡς κίονες ἁγίων Τραπεζῶν ἢ καὶ ὡς ἁγία Τράπεζαι εἰς διαφόρους ἐν Σύμῃ ναοὺς. Τὸ ὅλον δὲ τῆς ἁγίας Τραπεζῆς ἐν τῷ ἱερῷ βήματι λέγεται ἐν Σύμῃ ὑπὸ τοῦ λαοῦ συνεκδοχικῶς «ὁ Τραπεζόφορος».

Ἡ ἐπιγραφή ὁμως εἶναι κεχαραγμένη ἐντὸς πλασίου ὀρθογωνίου παραλληλογράμμου, ἀκολουθοῦντος τὴν κυλινδρικήν ἐπιφάνειαν τοῦ κίονος, ἐξέχοντος δὲ αὐτῆς ὀλίγον ἄνωθι δὲ αὐτοῦ ὑπάρχει σταυρὸς ἐπίσης ἐλαφρῶς ἀνάγλυπτος (εἰκὼν 10).

Τὸ ἐξέχον τμήμα τῆς ἐπιγραφῆς ἦτοι πλασίον ἔχει ὕψος 0,125 καὶ πλάτος 0,215.

Ὁ ἄνωθι τῆς ἐπιγραφῆς σταυρὸς ἔχει ὕψος 0,326, ὅτον φαίνεται καθότι τὸ ἄνω μέρος τοῦ τε κίονος καὶ τοῦ σταυροῦ κρύπτεται περίκτιστον, ὡς ἐρρέθη.

Ἐπισυνάπτω πανομοιότυπον σχεδιδιγράφημα τῆς τε ἐπιγραφῆς καὶ τοῦ σταυροῦ ἐξ ἐκτύπου.

Ἵψος τῶν γραμμάτων ἐλάχιστον 0,01, μέγιστον 0,021.

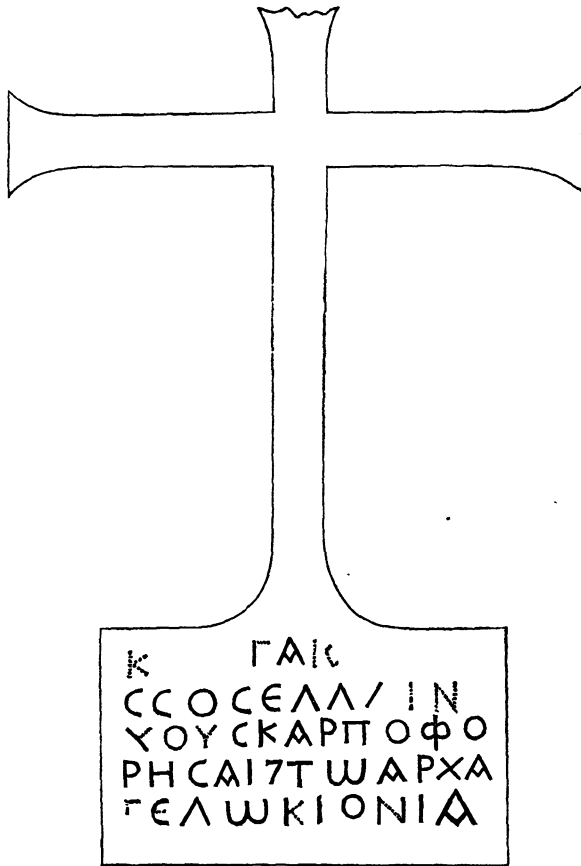
Ἡ ἐπιγραφή εἶναι λίαν ἐσθραμμένη. Μετὰ πολλῆς δυσχερείας ἐξέγραψα:

ΡΑΙ  
ΕΣΟΣΕΛΛΛΣ  
ΟΥΣΚΑΡΠΟΦΟ  
ΡΗΧΑΙ>ΤΩΑΡΧΑ  
5 ΛΩΡΙΟΝΙΑ

Ἀνέγγων καὶ ἀνεπλήρωσα:

..... ραι  
 ξσ[ω]σε [δαδού-  
 χ]ους καρποφο-  
 ρῆσαι τῷ Ἀρχα[γ-  
 γ]έλωι ριονία.

Ὁμολογῶ ὅτι εἶναι τολμηραὶ ἢ τε συμπλήρωσις καὶ ἡ ἀνάγνωσις μου· οὐχ ἤττον φρονῶ ὅτι ἡ ἐπιγραφή ἀναφέρεται εἰς γεγονός, σχετικὸν πρὸς τὴν κτίσιν τοῦ μονυδρίου καὶ ὅπερ ἴσως ποτὲ θέλει διασαφήσει ὁ πάντ' ἀνακαλύπτων χρόνος.



Εἰκὼν 10.

Στίχ. 2—3. Δαδούχοι ἐννοοῦνται ἄρα γε οἱ μοναχοί;

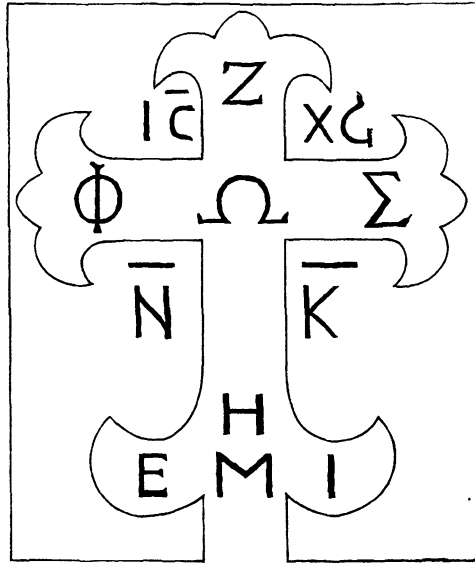
Στίχ. 5. Ριονία. Ἐννοεῖται ἄρα γε ὁ Ἀρχάγγελος, ἐπεὶδὴ τὸ μονύδριον αὐτοῦ κεῖται ἐπὶ τῆς ἀκρωρείας;

5. Σταυρὸς ἀνάγλυπτος ἐντὸς πλαισίου ἐπὶ πλακὸς ἐκ λευκοῦ μαρμάρου, ἐντετειχισμένης ἄνωθι τῆς ἰθύρας δωματίου τοῦ αὐτοῦ μονυδρίου τοῦ Κοκκι-

μήδη, ὡπερ δωματίου μέρος εἶναι ἐκτισμένον ἐπὶ τοῦ ἱεροῦ βήματος τοῦ ναοῦ, ἢ θύρα τοῦ δωματίου τούτου ἀφορᾷ πρὸς νότον.

Ἡ ὅλη μαρμαρίνη πλάξ ἔχει ὕψος 0,345 καὶ πλάτος ὅσον φαίνεται 0,76, καθόσον δεξιόθεν καὶ ἀριστερόθεν εἶναι ἐκτισμένη ἐντὸς τοῦ τοίχου.

Τὸ πλαίσιον, ἐν ᾧ ὁ σταυρός, ἔχει ὕψος 0,22 καὶ πλάτος 0,185. Παραθέτω πανομιότυπον σχεδιάγραμμα αὐτοῦ ἐξ ἐκτύπου.



Εἰκὼν 11.

Ὁ σταυρὸς οὗτος φέρει ἐπιγραφὴν ὁμοίαν πρὸς τὰς συνήθεις κατὰ τοὺς πρώτους αἰῶνας τοῦ χριστιανισμοῦ.

Ὑψος τῶν γραμμάτων 0,014—0,028.

Ἐξέγραψα:

	+	
ΙϚ		ΧΖ
Ν		Κ
Ζ	Ω	Η
Φ	Ω	Σ
5	Ε	Μ
	Ι	

Ἀνέγνων:

Ἰ[ησοῦς] Χ[ριστὸς]  
 Ν[ι] κ[α].  
 Ζωή,  
 Φῶς  
 Ε[ι] μ[ί].

Τὸ μονύδριον τοῦ Κοκκιμῆδη καὶ οἱ ἐν Σύμῃ ναοὶ καὶ μοναὶ τῶν ἁγίων Ἀγγέλων.

Ἀμφότερα αἱ ἐν τῷ μονυδρίῳ τοῦ Κοκκιμῆδη διασωθεῖσαι ἐπιγραφαὶ ἀνάγονται, ὡς φρονῶ, εἰς τὸν Ε' αἰῶνα ἀπὸ Χριστοῦ, ἢ μᾶλλον εἰπεῖν εἰς τοὺς χρόνους, καθ' οὓς παρ' ἅπανσι τοῖς Χριστιανοῖς κατέστη κοινὸν τὸ δόγμα περὶ τῆς ἐπουρανοῦ ἱεραρχίας καὶ περὶ τῶν ταγμάτων τῶν ἁγίων Ἀγγέλων.

Τοῦτο τεκμαίρομαι καὶ ἐκ τοῦ σχήματος τῶν γραμμάτων τῶν ἐπιγραφῶν ἀφ' ἐνὸς καὶ ἐκ τῆς γνώμης ἀφ' ἐτέρου, ἣν ἔχω περὶ τῶν χρόνων, καθ' οὓς ἐκτίσθησαν οἱ ἐν Σύμῃ ναοὶ τῶν Ταξιαρχῶν, ἐν οἷς καὶ ὁ τοῦ Κοκκιμῆδη. Διὰ τοῦτο δὲν θεωρῶ ἄνευ σκοποῦ νὰ ἐκθέσω ἕδε τὰ 'περὶ τούτου καὶ νὰ παραθέσω ἅμα ὅσα μοι εἶναι γνωστὰ περὶ τοῦ μονυδρίου τοῦ Κοκκιμῆδη.

Ἐν Σύμῃ ὑπάρχουσι ναοὶ τοῦ Ταξιάρχου Μιχαήλ, ἢ μᾶλλον τῶν ἁγίων Ἀγγέλων, ὄχι μόνον ἀκριβῶς ἑννέα, ἰσάριθμοι δηλονότι πρὸς τὰ ἑννέα τάγματα τῶν ἁγίων Ἀγγέλων, ἀλλὰ καὶ ἐκτισμένοι εἰς θέσεις ἀναλόγους ἐπακριβῶς πρὸς τὴν εἰς τρεῖς τάξεις ἦτοι βαθμοὺς διαίρεσιν αὐτῶν. Διότι τρεῖς μὲν ναοὶ εἰσὶν ἐκτισμένοι εἰς θέσιν παρὰ τὴν θάλασσαν καὶ δὴ παρὰ τοὺς καλλιτέρους λιμένας τῆς νήσου. τρεῖς δὲ ἐν θέσει μεσηγὺς περιπυ τῶν κορυφῶν τῶν ὄρεων καὶ τῆς ἐπιφανείας τῆς θαλάσσης καὶ δὴ εἰς ὕψος 100—150 μέτρων ἄνωθι αὐτῆς· καὶ τρεῖς εἰς θέσεις ἐκ τῶν ὑψηλοτέρων τῆς νήσου, καὶ δὴ εἰς ὕψος 500—600 περιπυ υέτρων ἄνω τῆς ἐπιφανείας τῆς θαλάσσης οὕτω:

**Α' Τάξις:**

α'. τοῦ Πανορμίτου ἐν τῷ ὠραιστάτῳ λιμένι Πανόρμῳ·

β'. τοῦ Αὐλακιώτου ἐν τῷ λιμένι Πεδίου·

γ'. τῶν Μιχαηλιδακιῶν ἐν τῷ λιμένῳ Ἐμπορίῳ (Νημπορίῳ).

**Β' Τάξις:**

δ'. τοῦ Θαρρινοῦ

ε'. τοῦ Περιβιῶτου·

ς'. τοῦ Ρουκουνιώτου.

**Γ' Τάξις:**

ζ'. τοῦ Κουρκουνιώτου·

η'. τοῦ Καλλιῶτου·

θ'. τοῦ Κοκκιμῆδη.

Τούτων ἕξ, ἤγουν οἱ ὑπὸ τὰ στοιχεῖα β', γ', δ', ε', ζ' καὶ η', ἦσαν ἀνέκαθεν, ὡς μοι φαίνεται, καὶ ὡς εἶναι καὶ τὴν σήμερον, ἀπλοῖ ναοὶ ἢ ἐξωκκλήσια, ἐκτὸς τοῦ β' καὶ γ' καὶ δ', οἵτινες ἐν χρόνοις πολὺ προγενεστέροις ἦσαν ἀναμφιβόλως ἐνοριακαὶ ἐκκλησιαί, αἵτινες κατεστράφησαν ὑπὸ τῶν Σαρακηνῶν, ἀνεκτίσθησαν δὲ κατόπιν μικρότεροι, ὅπως καὶ ἄλλαι πολλαὶ ἐν Σύμῃ.

Ἐκ δὲ τῶν λοιπῶν ὁ μὲν ὑπὸ στοιχεῖον α' εἶναι ἡ περιώνυμος ἐνοριακὴ Μονὴ τοῦ Ταξιάρχου Μιχαήλ τοῦ Πανορμίτου, ἧς ἰδίαν περιγραφὴν ἄρτι ἐξέδωκα <sup>1)</sup>.

1) «Περιγραφή ἱστορικὴ καὶ τοπογραφικὴ τῆς ἐν Πανόρμῳ Σύμης ἱερᾶς Μονῆς τοῦ Ταξιάρχου Μιχαήλ τῆς ἐπιλεγομένης τοῦ Πανορμίτου ἀπὸ Δημοσθένους Χαβιαρᾶ». . . Ἐν Σάμῳ ἐκ τοῦ τυπογραφείου τοῦ «Μικρασιατικοῦ» Ἑλένης Σ. Σβορώνου. 1911. εἰς 12-ον. σελ. 1—196. μετ' εἰκόνων καὶ ἐνὸς χάρτου.

Ὁ δὲ ὑπὸ στοιχεῖον ς' εἶναι σταυροπηγιακὴ ἰδιότητα.

Ὁ ὑπὸ στοιχεῖον θ' τέλος εἶναι τὸ μονύδριον τοῦ Κοκκιμῆδη περὶ οὗ ἤδη πρόκειται καὶ ὅπερ ἄλλοτε ἦτο σταυροπηγιακὴ Μονή.

Ἄπαντες οἱ ναοὶ οὗτοι ἐορτάζουσι τῇ η' Νοεμβρίου, πλὴν μόνου τοῦ β', ὅστις ἐορτάζει ἰδίᾳ τῇ ς' Σεπτεμβρίου.

Τὸ τοιοῦτο, ὡς φρονῶ, ἀποτελεῖ μοναδικὸν ἐν Σύμῃ παράδειγμα <sup>1)</sup> καὶ οὐδαμοῦ ἴσως ἄλλοθι ἀπαντᾷ δεύτερον· οὐδὲ δύναταί τις βεβαίως νὰ ἰσχυρισθῇ ὅτι διαβλέπει ἐν αὐτῷ ἀπλὴν ἢ τυχαίαν σύμπτωσην. Ἄξιον δὲ σημειώσεως εἶναι ὅτι ὁ λαὸς τῆς Σύμης φρονεῖ καὶ λέγει ὅτι ὁ Πανερμιώτης (Πανορμίτης), ὁ Ἀυλακιώτης, ὁ Κουρκουινιώτης καὶ ὅλοι οἱ λοιποὶ ἐπώνυμοι τῶν ἐν Σύμῃ ναῶν τῶν Ταξιάρχων εἶναι ἀδέλφια. Οὐδεμίᾳ ἄρα ἀμφιβολίᾳ ὅτι ἐν τῇ δημῳδαί παραδόσει ταύτῃ ὑπονοεῖται ἡ σχέσις τῶν περὶ ὧν ὁ λόγος ναῶν πρὸς τὰ τάγματα ἁγίων Ἀγγέλων, ἅτινα πιθανώτατα διεκρίνοντο κατὰ τοὺς χρόνους τῆς οἰκοδομῆς αὐτῶν κατὰ τὴν τάξιν τῶν θέσεων τῶν ναῶν.

Ἐκ τῶν ἀνωτέρω δύναται πᾶς τις εὐκόλως νὰ εἰκάσῃ ὅτι τὰς ἐν Σύμῃ ἐκκλησίας πρὸς τιμὴν τῶν ἁγίων Ἀγγέλων ἔκτισαν οἱ κάτοικοι πάντως κατὰ τοὺς χρόνους, καθ' οὓς διεμορφώθησαν καὶ κατέστησαν κοινὰ αἱ παραδόσεις, εἴτ' οὖν τὰ δόγματα, περὶ τῆς οὐρανίας ἱεραρχίας, ἐν ἄλλαις λέξεσι μετὰ τοὺς χρόνους, καθ' οὓς συνετάχθησαν τὰ συγγράμματα, τὰ ἀποδιδόμενα μὲν εἰς Διονύσιον τὸν Ἀρεοπαγίτην, ἀλλὰ γνωσθέντα κυρίως κατὰ τὸν Δ' αἰῶνα. Εἰ δὲ τὰ συγγράμματα ταυτὰ εἰσι πράγματι ἔργα τοῦ αἰῶνος τούτου, αἱ ἐν Σύμῃ ἐκκλησῖαι τῶν ἁγίων Ἀγγέλων ἐκτίσθησαν πιθανῶς κατὰ τὸν Ε' ἢ τὸ βραδύτερον κατὰ τὸν ς' αἰῶνα. Ἐκτίσθησαν δὲ βεβαίως κατὰ κοινὴν καὶ ὁμόθυμον γνώμην καὶ ἀπόφασιν τῶν κατοίκων πρὸς τιμὴν τῶν ἁγίων Ἀγγέλων καὶ κυριώτατα πρὸς παράστασιν οὕτως εἰπεῖν τῶν τάξεων καὶ ταγμάτων αὐτῶν.

Καὶ δὲν εἶναι μὲν ἀπίθανον ὅτι οἱ ναοὶ οὗτοι ὅτε ἐκτίσθησαν εἶχον καὶ διακρίσεις ἕκαστος ἰδίᾳς, αἵτινες σὺν τῇ παρόδῳ τῶν χρόνων καὶ κατόπιν τίς οἶδε πόσων καὶ ὁποίων καταστροφῶν, ἃς ὑπέστησαν οἱ τε ναοὶ καὶ οἱ κάτοικοι, κατηργήθησαν καὶ ἐλησμονήθησαν τελείως, πάντες δὲ οἱ ναοὶ ἕκτοτε θεωροῦνται ὡς ἀνήκοντες δῆθεν εἰς μόνον τὸν Ἀρχάγγελον Μιχαὴλ καὶ πανηγυρίζουσι ὅλοι κοινῶς τῇ 8-ῃ τοῦ Νοεμβρίου, μόνος δὲ ὁ παρὰ τὸν λιμένα Νημποριὸν φέρει τὸ παράδοξον ὄνομα: τὰ Μιχαηλιδάκια, δι' οὗ ὁ λαὸς τῆς Σύμης διακρίνει τὴν ἐορτὴν τῆς ς' Σεπτεμβρίου εἰς ἀνάμνησιν τοῦ ἐν Χώναις θαύματος τοῦ Ἀρχαγγέλου Μιχαὴλ· οὐχ ἦττον ἐορτάζει μόνος οὗτος τῇ τε ς' Σεπτεμβρίου καὶ τῇ η' Νοεμβρίου.

Τὸ δὲ μονύδριον τοῦ Κοκκιμῆδη εἶναι ἐκτισμένον ἐπὶ τῆς κορυφῆς τοῦ ὁμωνύμου βουνοῦ, ὅπερ ἴσως εἶναι τὸ ὑψηλότερον τῶν ἐν Σύμῃ, καίτοι δὲ ἐν τῷ κέντρῳ περιπυρ τῆς Σύμης καὶ ὑψοῦται μεμονωμένον ἀπὸ τῶν περὶξ ἄλλων βουνῶν, ἔχει δὲ ὕψος ὑπὲρ τὰ 600 μέτρα ἄνω τῆς ἐπιφανείας τῆς θαλάσσης.

Ἡ σταυροπηγιακὴ τοῦ ἀξία δὲν ἦτο γνωστὴ, οὔτε ἐμοί, οὔτε ἄλλοις γέρουσι, παρ' ὧν ἐζήτουν πληροφορίας, μέχρι τοῦ ἔτους 1877-ου, ὅτε μοι ἐπρό-

1) Καθὰ διηγεῖτό μοι ὁ πατήρ, πρῶτος παρετήρησε τοῦτο ὁ ἀείμνηστος Συμαῖος διδάσκαλος Ἰωάννης Φωτιάδης Μαρκονῆς, διδάσκων ἐν τῇ ἐν Σύμῃ Ἑλληνικῇ Σχολῇ τῆς ἁγίας Μαρίνης κατὰ τὰς ἀρχὰς τοῦ παρελθόντος αἰῶνος.

τεινέ τις νά μοι δώση ἔγγραφον ἐπὶ μεμβράνης περὶ αὐτοῦ· κατόπιν δὲ ἀντὶ ἀδρᾶς ἀμοιβῆς, μόλις ἐπρόφθασα νά σώσω αὐτὸ ἀπὸ βεβαίας καταστροφῆς, δυνηθεὶς εὐτυχῶς νά διακρίνω αὐτὸ τυχαίως ἀπερριμμένον μεταξὺ σκυβάλων, διερρηγμένον δὲ καὶ αἰσχροῦς καταρρυπωμένον. Ἀφοῦ δὲ παρέδωκα αὐτὸ καὶ ἐκαθαρίσθη ἐπιμελῶς καὶ μετὰ προσοχῆς, παρετήρησα ὅτι ἦτο σιγίλλιον, ἐκδοθέν ἐν ἔτει ρψς' ὑπὸ τοῦ Πατριάρχου Κωνσταντινουπόλεως Γαβριὴλ τοῦ Γ' καὶ ἀνακηρύττον σταυροπήγιον τὸ μονῦδριον τοῦ Κοκκιμῆδη. Ἐνοεῖται δὲ ὅτι εἰς ἣν κατάστασιν εὔρεθη, ἔλειπεν ἀπ' αὐτοῦ τὸ πατριαρχικὸν μολυβδόβουλλον καὶ ὁ δι' οὗ τοῦτο προσηρτάτο ἐπὶ τοῦ σιγίλλιου μετάξις θώμιγξ ἦτοι ταινία.

Ἡ μεμβράνη, ἐφ' ἣς γέγραπται τὸ σιγίλλιον, ἔχει πλάτος 0,53 καὶ μῆκος ἦτοι ὕψος 0,78, εἰς ὃ περιλαμβάνεται καὶ ἡ ἐν σχήματι σταυροῦ ἄκρα τοῦ σιγίλλιου πρὸς τὰ κάτω, ἀφ' ἣς ἀπηώρητο ἡ μολυβδίνη βούλλα τοῦ Πατριάρχου.

Το σιγίλλιον τοῦτο, ἄγνωστον καὶ ἀνέκδοτον μέχρι τοῦδε, ἔχει ὡς ἐξῆς:

«† Γαβριὴλ ἐλέω Θεοῦ Ἀρχιεπίσκοπος Κωνσταντινουπόλεως, νέας Ῥώμης καὶ Οἰκουμενικὸς Πατριάρχης.

«(1) Ἔργον τῶντι φέριστον, προσῆκόν τε μάλα, καὶ λίαν θεοφιλές, τὸ τὴν πατριαρχικὴν μεγαλειότητα τοῖς προσερχομένοις τῶν Χριστιανῶν καὶ ἐπικουρίαν τινὰ αἰτουμένοις εἰς ἀνατροπὴν τῶν κατὰ καιροὺς ἐπερχομένων ἀνιῶν, χεῖρα βοηθείας ὀρέγειν, ἀντιληψὶν τε αὐτοῖς χορηγεῖν ὅλην δυνάμει καὶ ἀπαλλαγὴν τῶν δεινῶν· πρὸ πάντων δὲ μάλιστα τοῖς ἱεροῖς καταγωγίοις καὶ θείοις ναοῖς, καὶ σεβασμίαις μοναστηρίαις, ἐν οἷς ἀκαταπάυστως ὑμολογεῖται καὶ δοξάζεται ὁ θεὸς ὑπὸ τῶν ἐνοικούντων θεοσεβῶν καὶ ἐναρέτων ἀνδρῶν, οὓς καὶ περιθάλλειν αὐτοῖς ὡς εἰκὸς ἀξ[ιο]ν ἐπὶ πᾶσιν, οἷς χρῆζουσιν· ἐξικρίτως δ' ἐν οἷς πεφύκασι βεβ[αρυ-  
μέναι], καὶ συνίστασθαι πρὸς διαμονὴν αὐτῶν ἀμετάπτωτον, ὧν ὑπερτεροῦν ἐστὶν ἡ χορηγούμενη αὐτοῖς ἐλευθερία καὶ ἀσυδοσία· διὰ γὰρ τῆς ἐλευθερίας ἀνώτερα διατελοῦντα τὰ ἱερά καὶ σεβάσμ[ια τοῦ] θεοῦ καταγῶγια πάσης ἀπαιτήσεως καὶ ὀχλήσεως τῶν δυναμένων αὐτὰ συνταράξει, αὐτάρκως ἔχουσι διασώζεσθαι εὐνομούμενα εἰς δόξαν θεοῦ, καὶ μνημόσυνον ἀένναον τῶν οἰκοδομησάντων αὐτὰ καὶ πάντων τῶν ὀρθοδόξων χριστιανῶν.

«(2) Ἐπειδὴ τοιγαροῦν καὶ κατὰ τὴν ἀγιωτάτην μητρόπολιν Ῥόδου ἐν τῇ νήσῳ Σ(ύ)μη εὐρίσκεται κείμενον ἱερόν τι μονῦδριον ἐπ' ὀνόματι [σεμνυ]νόμενον τοῦ παμμεγίστου Ταξιάρχου, ἐπικεκλημένου τοῦ Κοκκιμῆδη, ὅπερ [τῆ] πολυκαιρία ἡμελημένον, καταλαβὼν ὁ οὐσίωτατος ἐν ἱερομονάχοις κύρ Καλλίστρατος, κατ' ἔνθεον ἔρωτα κινούμενος [λίαν] εὐλαβῆς περὶ τὰ θεῖα καὶ τῆς κατὰ θεὸν εὐλαβείας ἐχόμενος περιποιήσατο μετὰ προθυμίας, καὶ καλλιεργήσας ἀνεκάνισε, καὶ ἰδίαις κόποις, καὶ ἰδρωσὶ, καὶ ἀναλώμασι διέσωσεν αὐτὸ ἀπὸ τῆς [ἐπι-  
κειμέ]νης αὐτῷ καταπτώσεως, ὅστις καὶ καθορῶν τὸ ἐνδὲς τοῦ αὐτοῦ μονυδρίου [καὶ] πτοούμενος τὴν ἐνδεχομένην γενέσθαι αὐτῷ ἀναστάσῳσιν καὶ ἐρήμωσιν ἀπὸ τῶν ἐπισυμβαίνουσῶν κατὰ καιροὺς π[εριστάσεων] ἔγνω] κατοχυρῶσαι αὐτὸ τῇ πατριαρχικῇ περιθάλλει, συναινοῦντα ἔχων καὶ κατανεύοντα τῷ ἀγαθῷ αὐτοῦ σκοπῷ καὶ τὸν ἱερώτατον μητροπολίτην Ῥόδου, ὑπέρτιμον καὶ ἔξαρχον πασῶν [τῶν Κυκλά]δων νήσων, τὸν ἐν ἀγίῳ Πνεύματι ἀγαπητὸν ἡμῶν ἀδελφὸν καὶ συλλειτουργόν, κύρ Ἰγνάτιον, καὶ στέροξαντα, δι' ἣν ἔχει καὶ ἡ αὐτοῦ ἱερότης εὐλάβειαν πρὸς τὸ ἱερόν αὐτὸ μονῦδριον, λαμβάνειν κατ' ἔτος

παρ]ὰ τοῦ αὐτοῦ μονυ[δρίου] ἀνά δύο λίτρας κηρίου μόνον· ἔχειν δὲ καὶ τὸ μνημόσυνον αὐτοῦ καὶ οὐδὲν ἄλλο.

«(3) Κάντεῦθεν ἡξίωσαν ὁμοῦ κοινῶς ἀμφοτέροι τὴν ἡμῶν μετριότητα ἐπιλαβέσθαι αὐτοῦ [καὶ] πατριαρχικῆς περιθάλψεως αὐτὸ ἀξιῶσαι, καὶ ἐπιβραβεῦσαι αὐτῷ, ὡς ἔθος, διὰ γράμματος σιγγιλιώδους τὴν ἐλευθερίαν ἀνεξέλαιπτον, ἐπὶ συστάσει αὐτοῦ καὶ διαμονῇ καὶ βελτιώσει.

«(4) [Τ]ούτου χάριν, ὡς τὴν φροντίδα τῶν ἀπανταχοῦ ἀγίων τοῦ θεοῦ ἐκκλησιῶν θεόθεν ἐμπιστευθέντες, καὶ τῶν εὐαγγῶν οἰκῶν καὶ ἱερῶν σεμνείων τὴν ἐπιστήριξιν καὶ κραταίωσιν παντός ἄλλου ὑπερ[τι]θ[έντ]ες, τὴν ἀξίωσιν αὐτῶν παριδεῖν οὐκ ἠνέσχομεν, εὐμενῶς δὲ μᾶλλον ἀπεδεξάμεθα. Καὶ δὴ τῷ κανονικῷ ἔθει καὶ προνομίῳ χρώμενοι τοῦ καθ' ἡμᾶς πατριαρχικοῦ οἰκουμενικοῦ ἀποστολικοῦ θρόνου, ὅπερ ἐστὶ πρὸς τοῖς ἄλλοις καὶ ἐπ' ἀδείας ἔχειν θείους ναοὺς δηλαδὴ, καὶ ἱερὰ τοῦ θεοῦ καταγώγια, καὶ χωρία, τὰ ὑπὸ τὴν σκέπην αὐτοῦ προσαγόμενα προσδέχεσθαι, καὶ ἐλευθερίᾳ κατακοσμεῖν καὶ πολλῶν ἀπαλλάττειν τῶν ἐπισυμβαίνουσῶν περιστάσεων, γράφομεν καὶ ἀποφαινόμεθα συνοδικῶς μετὰ τῶν περὶ ἡμᾶς ἱερωτάτων ἀρχιερέων καὶ ὑπερτίμων, τῶν ἐν ἀγίῳ πνεύματι ἀγαπητῶν ἡμῶν ἀδελφῶν καὶ συλλειτουργῶν, ἵνα τὸ διαληφθὲν ἱερὸν μονυδρίον, τὸ [ἐν τῇ νήσῳ Σ(ύ)μη κείμε]νον κατὰ τὴν ἐπαρχίαν Ῥόδου τὸ ἐπ' ὀνόματι τιμώμενον τοῦ παμμεγίστου Ταξιάρχου, τοῦ Κοκκιμηθῆ ἐπικεκλημένον, ἀπὸ τοῦ νῦν καὶ εἰς τὸ ἐξῆς, εἴη καὶ λέγηται [καὶ παρὰ πάντων γινώσ]κηται πάντῃ ἐλεύθερον, καὶ ἀσύδοτον, καὶ ἀκαταπάτητον καὶ ἐνεόχλητον καὶ ἀνεπηρέαστον μετὰ πάντων τῶν προσόντων αὐτῷ κτημάτων καὶ ἀφιερωμάτων, τηρῆται [δὲ ἡ ἐλευθε]ρία αὐτοῦ ἐς αἰεὶ καὶ εἰς τὸ διηνεκές, μέχρις οὗ ὁ ἥλιος τὸν ἴδιον περιτρέχη κύκλον· ὁ δὲ κατὰ καιροὺς ἀρχιερεὺς Ῥόδου ἔξη λαμβάνειν παρὰ τοῦ αὐτοῦ μονυδρίου κατ' ἔτος ἀνά δύο λίτρας κηροῦ μόνον· μνημονευομένου ἐν αὐτῷ καὶ τοῦ κανονικοῦ αὐτοῦ ὀνόματος, ὡς εἴρηται, καὶ τούτοις μόνοις ἀρκηται, μηδὲν δὲ ἄλλο εἰσόδημα ἔξη ἄδειαν ζητεῖν· καὶ λαμβάνειν, μήτε κληρονομίαν τῶν τελευτώντων ἐν αὐτῷ πατέρων, ἀλλ' αἰ περιουσίαι τῶν τελευτώντων διαμένωσιν ἐν τῷ μονυδρίῳ ἀμετακίνητοι καὶ ἀπαρ-ενσάλευτοι [εἰς] κυβέρνησιν τῶν κατὰ καιρὸν διατιωμένων, καὶ ἱεουργούντων ἐν αὐτῷ, αὐξήσιν τε καὶ βελτίωσιν αὐτοῦ τούτου τοῦ ἱεροῦ μονυδρίου.

«(5) Ἐτι προσκαλούμενος ὁ κατὰ τόπον ἀρχιερεὺς ποιῆ χειροτονίαν ἐν αὐτῷ, ὅταν χρεια γένηται, ἀδωροδοκῆτως, κατὰ τὴν κανονικὴν διακέλευσιν.

«(6) Ὁς δ' ἂν ὀφέποτε φανείη ὀπωσδήπως διασεῖσαι καὶ διαταράξει τὴν ἐλευθερίαν τοῦ ἱεροῦ αὐτοῦ μονυδρίου, ἄλλως τε ποιῆσαι παρὰ τὰ γεγραμμένα, καὶ ζητήσοι λαβεῖν τι αἰσχροκερδῶς πλεονέκτιδι χειρὶ καὶ γνώμῃ καὶ ζημιώσει τὸ αὐτὸ μονυδρίον, ὅποιας ἂν εἴη τάξεως, καὶ [ὅποιοῦ βαθμοῦ] ἀφορισμένος εἴη ἀπὸ Θεοῦ Κυρίου παντοκράτορος καὶ κατηραμένος καὶ ἀσυγχώρητος, καὶ ἄλυτος μετὰ θάνατον, καὶ ἡ μερι(ς) αὐτοῦ μετὰ τοῦ προδότου Ἰούδα, καὶ ταῖς πατρικαῖς [καὶ συνοδικαῖς] ἀραῖς ὑπόδικος.

«(7) Ὅθεν εἰς ἔνδειξιν, καὶ διηνεκῆ ἀσφάλειαν ἐγένετο καὶ τὸ παρὸν ἐν μεμβράναις πατριαρχικὸν συνοδικὸν τῆς ἐλευθερίας καὶ ἀσυδοσίας σιγγιλιῶδες γράμμα καὶ ἐδόθη [τῷ διαλη]φθέντι μονυδρίῳ.

» ἐν ἔτει ρψς' Νοεμβρίου(ου) ιε': —



«Ἦ Γαβριὴλ ἐλέω θεοῦ ἀρχιεπίσκοπος Κωνσταντινουπόλεως νέας Ῥώμης καὶ Οἰκουμενικὸς Πατριάρχης.

Ἡ μολυβδίνη βούλλα τοῦ πατριάρχου Γαβριὴλ Γ' ἔφερε βεβαίως ἔμπροσθεν τὴν Παναγίαν, ὡς καὶ ἡ βούλλα τοῦ Πατριάρχου Κυρίλλου τοῦ Δ', ἧς εἰκόνα παρατίθῃ ἐν τέλει τοῦ δημοσιευομένου ἐφεξῆς ἐν τῇ πραγματείᾳ ταύτῃ σιγίλλιον αὐτοῦ. Τὴν εἰκόνα δὲ τῆς Παναγίας ἔφερον εἰς τὰ μολυβδόβουλλά των ὅλοι ἴσως οἱ Πατριάρχαι Κωνσταντινουπόλεως, ὡς καὶ ὁ ἀοιδίμος Γρηγόριος ὁ Ε', οὗ μολυβδόβουλλον ἐδημοσίευσεν<sup>1)</sup>.

Παραθέτω πανομοιότυπον τῆς ἐν μέρει ἠλεωβημένης ὑπογραφῆς τοῦ Πατριάρχου Γαβριὴλ Γ'.

Τὸ κείμενον τοῦ σιγίλλιον διήρσα εἰς παραγράφους ἐνδεικνυμένους ἐκ τῆς ποιᾶς τινος ἀποστάσεως, ἧτις διαχωρίζει αὐτοὺς καὶ ἐκ τῶν ἀρκτηκῶν ἐκάστου κεφαλαιωδῶν στοιχείων, ὧν ἐπὶ τούτῳ ἐγένετο χρῆσις πρὸς διάκρισιν μόνων τῶν παραγράφων, ἐνῶ δὲν ἐγένετο χρῆσις τῶν τοιούτων στοιχείων πρὸς διάκρισιν τῶν ἐν τῷ κειμένῳ κυρίων ὀνομάτων.

Τὸ σιγίλλιον ἐξέδοτο ἐν ἔτος σχεδὸν ἀκριβῶς πρὸ τοῦ θανάτου τοῦ ὁ Γαβριὴλ Γ', ὅστις καὶ ἄλλας τέως ἐνοριακὰς προήγαγεν εἰς στυροπηγιακὰς πατριαρχικὰς μονὰς<sup>2)</sup>.

Παρατηρητέον ὅτι τὸ σιγίλλιον ἔχει: σίμη (Σύμη), κοκκυμίδη.

Ἐδέχθη τὴν γραφὴν: Κοκκυμῆδης δὲν ἔσχον ὅμως καιρὸν καὶ ἐξετάσω πῶς ἔγραπον τὴν λέξιν οἱ Συμαλοὶ νοτάριοι, ἤγουν συμβολαιογράφοι, τοῦ προ-παρελθόντος αἰῶνος.

Κοκκυμῆδης δὲ καὶ Κοκκυμῆδης γράφει ὁ διαβόητος Κωνσταντῖνος Σιμωνίδης, ὅστις καὶ περὶ τῆς θέσεως ταύτης παράδοξα λίαν καὶ ἄπιστα πάνυ ἐμυθεύσατο, ὡς ἦν αὐτῷ σύνθησις (μέτιθι «Συμαῖδος» σελ. 59, 104, 105).

Συνεπλήρῃσα δὲ κατ' ἐμὴν εἰκασίαν καί, ὡς ἐλπίζω, οὐχὶ ἀνεπιτυχῶς τὰ λεωβημένα μέρη τοῦ σιγίλλιον, ὅπερ δεινῶς ἐπαθεν, ὡς ἀνωτέρω ἐξεθέμην. ἐν τέλει δὲ τοῦ § 6 ἐτήρησα τὴν λέξιν: πατριαῖς, ὡς ἔχει τὸ κείμενον, συμφῶνως καὶ παρρηρήσει τοῦ φίλου κ. Π. Ζερλέντου διὰ τὴν συμπλήρωσιν, ἣν ὑπέ-τόπασα τῆς λέξεως πατρι(αρχι)καῖς ἐν «Γρηγορίου Ε' σιγίλλιον» («Ἐκκλησιαστικοῦ Φάρου» τόμ. Ζ', σελ. 52, σημ. 17).

Τὸ δὲ μονύδριον τοῦ Κοκκυμῆδη ἦτο ἀρχαιότατον· εἶχεν ἰκανὰ κελλία· ὅλη δὲ ἡ ὀπωσοῦν εὐρεῖα περιφέρεια τῆς κορυφῆς τοῦ βουνοῦ, ἐφ' ἧς ἱδρυται τὸ μονύδριον, ἀν καὶ πετρώδης, εἶχε περιτειχισθῆ καὶ μέρος αὐτῆς, εἶχε μεταβληθῆ εἰς εἶδος κηπαρίων, ἐν οἷς οἱ μοναχοὶ ἐκαλλιέργουν δένδρα τινὰ καὶ ὠραίας ἀναδενδράδας κλιματιδῶν καὶ ληνὸν εἶχον καὶ κλίβανον καὶ δεξαμενὰς ὕδατος καὶ ὅσα ἐν γένει ἦσαν ἀναγκαῖα εἰς μονύδριον, μὴ ἔχον βεβαίως ἢ ὀλίγους κολογήρους. Πρὸ τινων δὲ ἐτῶν ἀνασκαπτομένου μέρους τινὸς ἐν τῇ περιοχῇ τοῦ μονυδρίου, ἀνεκαλύφθη τὸ κοιμητήριον τῶν μοναχῶν, ἐν ᾧ ἔκειντο πλῆθος ὀστέων καὶ κρανίων. Τὸ μονύδριον ἐκέκτητο καὶ ἄλλα κτήματα οὐχὶ ἀνάξια

1) «Ὁρα Δημοσθ. Χαβιαρᾶ «Γρηγορίου Ε' σιγίλλιον, ἐπιστολαὶ κλ.» ἐν «Ἐκκλησιαστικοῦ Φάρου» τόμῳ Ζ', σελ. 55.

2) Μ. Ι. Γεδεῶν «Πατριαρχικοὶ Πίνακες», σελ. 616.

λόγου οὐ μακρὰν τοῦ βουνοῦ τοῦ Κοκκιμῆδη, ἅτινα ἐταλλιεργοῦντο ὑπὸ τῶν μοναχῶν.

Τὴν σήμερον διατηροῦνται μόνον ὠραία κυπάρισσος καὶ εἰς πρῖνος καὶ τὰ διὰ ξηρῶν περιτειχίσματα, οὐ μὴν δὲ ἀλλὰ καὶ ὁ ναὸς καὶ τὰ κελλία. Ζημία ὅμως ὑπῆρξεν ἢ καταστροφή τῶν ἀξιολόγων ἀγιογραφιῶν τοῦ ναοῦ, ἔργων τοῦ τέλους τοῦ ΙΖ' αἰῶνος, ἀντικατασταθειῶν πρὸ εἰκοσαετίας διὰ νέων ὄλων ἀκαταισθήτων.

Ἡ δὲ θέσις τοῦ μονυδρίου καὶ ἐν γένει τῆς κορυφῆς τοῦ βουνοῦ εἶναι μαγευτική, καθόσον περὶξ εἰς μεγάλην περιφέρειαν ἀναπτύσσεται λαμπρὸν πανόραμα τῶν περι τὴν Σύμην θαλασσῶν καὶ νήσων καὶ χερσονήσων τῆς τε Κνιδίας καὶ τῆς τῶν Ροδίων.

Τὸ μονύδριον εὔρεν ἐκ πολυκαιρίας ἡμελημένον ὁ Συμαῖος Καλλίστρατος ἱερομόναχος, ὅστις ἐπεσκεύασεν αὐτὸ καὶ τὸν ναὸν αὐτοῦ ἀνεκαίνισεν ἐν ἔτει 1697, ἥδη ἐν αὐτῷ μετ' ἄλλων μοναχῶν τὸν μοναστικὸν διερχόμενος διάυλον. Τοῦ τοιοῦτου δὲ ἀνακαινισμού μνημονεῦει καὶ ἐπιγραφή, ἧς ἐπισυνάπτω ἔκτυπον, ἐγκεχαραγμένη ἐπὶ πλακὸς ἐκ λευκοῦ μαρμάρου ὕψους 0, 175 καὶ πλάτους 0,195, ἐντετειχισμένης ὑπερθεν τῆς θύρας τοῦ ναοῦ· ὕψος τῶν γραμμάτων 0,007—0,023.

Ἐξέγραψα

ΕΤΟΣ 1697\*

† ΑΝΑΚΑΙΝΙΣΙΣ  
ΤΟΥ ΘΥΟΥ ΝΑΟΥ ΙΠΟ  
ΣΙΔΡΟΜΙΤΟΥ ΚΑΛΛΙ  
Σ ΣΤΡΑΤΟΥ ΙΕΡΟΜΟΝΑΧΟΥ

ἦτοι:

Ἔτος 1697 (ἀπὸ Χριστοῦ)  
† Ἀνακαίνισις  
τοῦ θ[εῖ]ου ναοῦ [ύ]πὸ  
σ[υ][ν]δρομ[η]τοῦ Καλλι-  
Σ. στρατοῦ Ἱερομονάχου.

Τὸ σημεῖον \* νομίζω οὐχὶ ἀπλοῦν κόσμημα, ἀλλὰ μᾶλλον μονόγραμμα ἐκ † καὶ Χ, δηλοῦν ὅτι τὸ ἔτος εἶναι ἀπὸ Χριστοῦ, ὡς ἀπαντᾷ εἰς συμαϊκὰ ἔγγραφα τοῦ ΙΖ' καὶ ΙΗ' αἰῶνος: «ἔτος Χριστοῦ», τοῦθ' ὅπερ ὁ χαρακτήρ συνέπτυξεν ἐπὶ τῆς πλακὸς εἰς τὸ σημεῖον \*, ὃν προδήλως ἐν χρῆσει ἐπὶ τούτῳ.

Κατόπιν ὅμως ἐν ἔτει 1706 ὁ Καλλίστρατος κατῴρθησε καὶ κατέστησε τὸ μονύδριον σταυροπήγιον διὰ τοὺς αὐτοὺς ἀκριβῶς λόγους, δι' οὓς μετὰ ἐννέα ἔτη οἱ Συμαῖοι ἐζήτησαν καὶ ἐπέτυχον τὴν ἀνανέωσιν τοῦ σταυροπηγιακοῦ προνομίου τοῦ ἄλλου ἐν Σύμῃ μοναστηρίου τοῦ Ταξιάρχου Μιχαὴλ τοῦ ἐπιλεγομένου τοῦ Ρουκουινιώτου· ἵνα ἀπαλλάξωσιν ὀριστικῶς αὐτὸ τε καὶ τὸ μετόχιον αὐτοῦ ἀπὸ τῶν καταπίεσεων καὶ ἀρπαγῶν καὶ παντοίων ἀπαιτήσεων καὶ ἐνόχλησεων, ἃς διέπραττον κατὰ τῶν κινητῶν κτημάτων αὐτῶν καὶ ἀφιερωμάτων ἄλλοι τε ἰδιῶται καὶ μὴ, ἔτι δὲ οἱ θεράποντες τῶν κατὰ καιροῦς μητροπολιτῶν τῆς Ρόδου, ἧ καὶ τινες αὐτῶν τούτων.

Καὶ μαρτύρια τῶν τοιούτων ἀδικημάτων ἔσχον τε αὐτὸς καὶ ἤκουσα παρὰ γερόντων, ἐκ παραδόσεως λαβόντων εἰδήσεις περὶ αὐτῶν, καὶ ἐπέστην, διὸ καὶ τινὰ τούτων πιστῶς ἐκτίθημι.

Τὸ μετόχιον τοῦ μοναστηρίου τοῦ Ρουκουνιώτου, τὸ λεγόμενον Μεγάλη Παναγία ἢ Παναγία τοῦ Κάστρου 1), ὑπῆρξεν ἄλλοτε Μητρόπολις, τουτέστι καθεδρική ἐκκλησία ἐπισκοπικοῦ θρόνου, ὡς ἀναφέρω ἐν ἄλλῃ πραγματείᾳ «Ἡ Σύμη ἐν τῇ ἐκκλησιαστικῇ διοικήσει», ἐξότου καὶ ἐφεξῆς διεκρίνετο ὡς ἡ πρωτεύουσα τῶν ἐν Σύμῃ ἐνοριακῶν ἐκκλησιῶν· οἱ δὲ κατὰ καιροὺς Μητροπολίται Ρόδου, ὅτε χάριν περιουσίας ἐπεσκεπτόντο τὴν νῆσον, κατέλυον ἤτοι διέμενον μετὰ τῆς ἀκολουθίας αὐτῶν εἰς τὰ ὑπὸ τὴν ἐκκλησίαν θολωτὰ διαμερίσματα, ἔνθα ἐναπέκειντο καὶ ἡ κινητὴ τῆς ἐκκλησίας περιουσία, ἔτι δὲ καὶ ἡ βιβλιοθήκη αὐτῆς, ἐξ ἧς τις οἶδε πόσοι καὶ ποιοὶ κώδικες ὑπέξηρέθησαν, ἀφοῦ καὶ αὐτὸς εἶδον ἓνα μεμβράνινον ἐν ἔτει 1865φ ἀποκείμενον ἐν τῇ βιβλιοθήκῃ τῆς Μητροπόλεως Ρόδου 2).

Καὶ ἐκ τοιούτων μὲν ἱεροσυλιῶν κατεστράφη ἡ βιβλιοθήκη τῆς ἐκκλησίας ταύτης· κατὰ δὲ τῆς ἄλλης περιουσίας αὐτῆς ἄλλαι θρασυότητες διεπράττοντο, ὧν ἡ μᾶλλον παράξενος ἦτο ἔργον τῶν θεραπόντων τῶν μητροπολιτῶν· διότι οἱ τοιοῦτοι θεράποντες ἐβύθιζον πρότερον τὰ καύσιμα ξύλα ἐντὸς τῶν πύλων οἷτινες πεπληρωμένοι ἐλαίου ἀπέκειντο ἐν τοῖς ὑπὸ τὴν ἐκκλησίαν θολωτοῖς διαμερίσμασι καὶ οὕτως ἐλαίου ἐμπεποτισμένα παρέθετον αὐτὰ εἰς τὴν ἐστίαν ὅπως παράγωσι ζωηρότερον καὶ ἰσχυρότερον πῦρ!!!

Τοιαῦτα καὶ ἄλλα χείρονα ἦσαν τὰ αἷτια, δι' ἃ ἐζητεῖτο ἡ ἐλευθερία καὶ ἀσυδοσία τῶν μονῶν διὰ τῆς ἀνακηρύξεως αὐτῶν εἰς σταυροπηγιακὰς.

Ἐπειδὴ λοιπὸν παρελθόντων χρόνων πολλῶν παρεβιάζοντο, ὡς ἀνωτέρω εἴρηται, καὶ κατεπατοῦντο τὰ τοιαῦτα προνόμια τῆς μονῆς Ρουκουνιώτου καὶ τοῦ μετοχίου αὐτοῦ, διὰ τοῦτο, ἀφοῦ τὸ μονῦδριον τοῦ Κοκκιμῆδη ἀνεκηρύχθη σταυροπήγιον, οἱ Συμαῖοι ἐγνώσαν νὰ ζητήσωσι τὴν ἀνανέωσιν τῶν εἰρημένων προνομίων διὰ τε τὴν μονὴν Ρουκουνιώτου καὶ διὰ τὸ μετόχιον αὐτοῦ, ἤτοι διὰ τὴν ἐκκλησίαν τῆς Παναγίας τοῦ Κάστρου, καὶ κατώρθωσαν τοῦτο μετὰ ἐξ ἔτη ἐν ἔτει 1712-φ ἐπὶ τοῦ Πατριάρχου Κυρίλλου τοῦ Δ', διὰ τοῦ ἐπὶ τούτῳ ἐκδοθέντος σιγιλίου, ὅπερ, ἀνέκδοτον ἐπίσης, καταχωρίζομεν ὧδε, ὡς ἀφορῶν μάλιστα τὴν ἐν Σύμῃ ἀξιόλογον ἄλλοτε μονὴν Ρουκουνιώτου καὶ ὡς παρέχον λεπτομερείας τινὰς, περὶ ὧν λέγομεν ἐφεξῆς.

Ἡ μονὴ Ρουκουνιώτου ἦτο ἀρχαιοτατὴ καὶ ἐπισημοτέρα τῶν ἐν Σύμῃ· διὰ τοῦτο ὁσάκις ἔγραφον ἢ ἔλεγον ἀπλῶς: τὸ Μοναστήριον, ἠγνόουν αὐτὴν καὶ μόνον· εἶχε δὲ κατὰ τὴν παράδοσιν πολλοὺς καλογήρους καὶ βιβλιοθήκην ἀρχαίων χειρογράφων καὶ ἐντύπων βιβλίων, μάλιστα τῶν τῆς ἐκκλησιαστικῆς ἀκολουθίας τῶν πρώτων ἐκδόσεων.

Κυπάρισσος εὐρυτάτης περιφερείας ὠραιοτάτη, κανονικοῦ σχήματος ἀλεξιβροχίου, θάλλει πρὸ τοῦ τετραγώνου ἀρχαίου κτιρίου τῆς μονῆς, ἀριθμοῦσα

1) Παράβαλε ἐν «Βυζαντινοῖς Χρονικοῖς», τόμῳ XII «Δημοσθ. Χαβιαρᾶ μελέται περὶ τῆς νήσου Σύμης», Α', § 3,

2) Περιγραφή τοῦ κώδικος τούτου καὶ τῶν τυχῶν αὐτοῦ περιέχεται ἐν πραγματείᾳ μου περὶ Βιβλιοθηκῶν Ρόδου καὶ Σύμης, δημοσιευθεσομένη ἐν τοῖς «Βυζαντινοῖς Χρονικοῖς».

βίον πλείστων αἰώνων εἶναι μοναδική εἰς τὸ εἶδός της καὶ ἔργον πάντως τῶν μοναχῶν τῆς μονῆς, διότι οὐδεμίαν ὁμοιότητά ἔχει κατὰ τὸ σχῆμα πρὸς τὰς πολυπληθεῖς ὑπαρχούσας ἐφ' ὅλης τῆς ἐπιφανείας τῆς Σύμης κυπαρίσσους. Ἐνισχύει δὲ τὴν εἰκασίαν μου ταύτην ἄλλη πανομοία, νεκρά αὕτη ὡς πρὸς τὴν προηγουμένην, ἀλλὰ πάντως τριακοσιεῖς περίπου, ἔργον ἀναμφηρίστως καὶ αὕτη τῶν μοναχῶν τῆς αὐτῆς μονῆς, ὡς ἐξάγεται ἐκ σημειώσεως ἐν καταλόγῳ κτηματολογικῇ αὐτῆς. Ἡ δευτέρα αὕτη τοῦ αὐτοῦ σχήματος κυπαρίσσοις εὐρίσκεται παρὰ τὸ μονύδριον τοῦ Σωτῆρος τῆς Λιγῆς, περὶ οὗ λόγος γυνήσεται ἀκολούθως.

Ἡ μονὴ εἶχε πλεῖστα καὶ ὠραῖα κτήματα, ἅτινα ἄλλοτε, καλλιεργούμενα ἐπιμελῶς, ἦσαν λίαν προσοδοφόρα· ἤδη ὁμως κεῖνται πάντη παρημελημένα καὶ κατεστραμμένα, αὕτη δὲ ἡ μονὴ κινδυνεύει νὰ διαλυθῆ παρὰ τὰς φιλοτίμους διαθέσεις τῶν Συμαίων, ἐπιθυμούντων νὰ διατηρῆται ὡς κειμήλιον ἱερόν, ἴσως δὲ τοῦτο ἐπιτευχθήσεται διὰ τῶν προσπαθειῶν τοῦ ἐπ' αἰσίοις οἰωνοῖς διορισθέντος ἐσχάτως, νέου ἡγουμένου αὐτῆς, πανοσιολογιστάτου ἀρχιμανδρίτου τοῦ Οἰκουμενικοῦ Θρόνου Κυρίου Ἀνθίμου Ραϊκοπούλου.

Τῆς αὐτῆς μονῆς μετόχιον σπουδαϊότατον ἦτο ἡ ρηθεῖσα ἐν τῇ πόλει Σύμης Παναγία τοῦ Κάστρου, περὶ οὗ γίνεται λόγος καὶ ἐν τῷ ἀνεκδότῳ σιγγιλίῳ τοῦ Οἰκουμενικοῦ Πατριάρχου Κυρίλλου τοῦ Δ', ἔχοντι ὡς ἐξῆς:

«Ὁ Κύριλλος ἐλέφ Θεοῦ ἀρχιεπίσκοπος Κωνσταντινουπόλεως, Νέας Ῥώμης καὶ Οἰκουμενικὸς Πατριάρχης.

«Ὁ μόνον χρήσιμον, ἀλλὰ καὶ ἀναγκαῖον πάντως καθέστηκε τῆς τῶν κλητῶν αἰεὶ συντηρήσεως προνοεῖσθαι, καὶ διαμονὴν ἀδιάπτωτον πραγματεύεσθαι μεθ' ὅλης δυνάμεως τοῖς ἐπ' ἀγαθῷ τινι λόγῳ καὶ θεαρέστῳ σκοπῷ τὴν τοῦ εἶναι ἀρχὴν ἀπαξ εἰληφόσιν, ὅπερ οὐκ ἄλλως πέφυκεν εὐφυέστερον ἐκτελεῖσθαι, εἰ μὴ που ταῖς κατὰ καιρὸν νεοεργημάτων ἀναγκαινίσεις. φύσει καὶ γὰρ ἐξ αἰῶνος τὰ πράγματα νεοεργούμενά πως ἀνακαλεῖται ἀπὸ φθορᾶς εἰς ζωὴν καὶ βελτιοῦται καὶ σώζεται, καὶ λόγοις εὐλόγοις τὴν τῶν φθασάντων διὰδοχὴν τὰ ὑστερογενῆ ἐπιδέχονται, καὶ τὴν ἐκείνων ἰδέαν καὶ κατάστασιν ἀδιάφθορον συντηροῦσι καὶ πάγιον· καὶ τῷ τρόπῳ τούτῳ καὶ αὖξασθαι πέφυκε τὰ καλὰ καὶ τὰ χρηστά προκόπτειν, καὶ τὰ εὐλογα κρατύνεσθαι, καὶ εἰς διαμονὴν προχωρεῖν πᾶν τε διεστραμμένον, ὡς ἐξ ἀντιπαραθέσεως εἰπεῖν, ἀνατρεπόμενον ἄρδην ἀποραπίζετα· διὸ καὶ κατὰ χρεὸς ἐν πᾶσι καιροῖς οἱ ἀνά χεῖρας ἐπέλημμένοι τῶν πνευματικῶν τῆς ἐκκλησίας οἰκίων τὰ παλαιγενῆ καὶ ἀρχαῖα τῶν προγεγενησμένων ἀοιδίμων Πατριαρχῶν ὑπομνήματα, καὶ βραβευτικά γράμματα ἐπ' εὐλόγοις αἰτίαις, καὶ θεοφιλεῖ προβάντα σκοπῷ διὰ μακρᾶς τιμῆς ἄγοντες, ἐπικυροῦν, καὶ ἀνανεοῦν εἰώθασιν, ὅση δύναμις, νεωτέροις σφῶν αὐτῶν γράμμασιν, ἐπὶ τῷ ἀνασῶζειν τῆς παλαιότητος, ὡς μὴ βυθοῖς τῆς λήθης ποτὲ πεσόντα, εἰς ἀφανισμόν καταντήσῃ καὶ ὄλεθρον.

«Ἐπειδὴ τοιγαροῦν καὶ τανῦν συνοδικῶς προκαθημένης τῆς ἡμῶν μετριότητος, γράμματα πατριαρχικά παλαιγενῆ τῶν πρὸ ἡμῶν ἀγιωτάτων Πατριαρχῶν προσκομίσθησαν ἡμῖν ἐμφανισθέντα ἐκ μέρους τῶν πατέρων τῆς κατὰ τὴν ἀγιωτάτην μητρόπολιν Ῥόδου ἐν τῇ νήσῳ Σ(ύ)μη κειμένης ἱερᾶς μονῆς τοῦ παμμεγίστου Ταξιάρχου, ἐξ ὧν τὸ ἐν πρὸ χρόνων σχεδόν που ἐκατὸν αὐτῆ ἐπεβραβεύθη ὑπὸ

τοῦ κατ' ἐκεῖνο καιροῦ τὰς πατριαρχικὰς ἡνίας διεζωσμένου καὶ διακυβερνῶντος κανονικῶς τὴν τοῦ Χριστοῦ ἀγίαν ἐκκλησίαν κύρ Νεοφύτου, ὅπερ ἐγένετο τέως εἰς ἐπικύρωσιν καὶ βεβαίωσιν ἄλλου γράμματος ἀρχαιοτέρου τοῦ ἀγιωτάτου Πατριάρχου κύρ Μαθθαίου, ἐλευθερίας καὶ ἀδουλείας ἐξιοῦντος αὐτὴν ταύτην τὴν διαληφθεῖσαν σεβασμίαν μονὴν τοῦ Ταξιάρχου μετὰ καὶ τοῦ αὐτῆς μετοχίου, τοῦ ἐπ' ὀνόματι τιμωμένου τῆς ὑπεραγίας δεσποίνης ἡμῶν Θεοτόκου, καὶ δὴ καὶ τῶν ἀφιερωμάτων καὶ κτημάτων αὐτῆς, κινήτων τε καὶ ἀκινήτων, ὥστε ἀκαταπάτητα εἶναι καὶ ἀνενόχλητα ὑπὸ τῶν κατὰ καιροὺς χρηματιζόντων μητροπολιτῶν ἐν τῇ μητροπόλει Ῥόδου, καὶ παντός ἄλλου προσώπου, ἱερωμένου ἢ λαϊκοῦ, ναὶ μὴν καὶ τῶν πεμπομένων κατὰ καιροὺς πατριαρχικῶν ἐξάρχων, ἔχειν δὲ τὸν κατὰ καιροὺς μητροπολίτην Ῥόδου τὸ μνημόσυον αὐτοῦ καὶ τὴν δεξίωσιν, μὴ καταπατεῖν δέ, ἢ κατεξουσιάζειν αὐτοῦ τοῦ ἱεροῦ μοναστηρίου, ἢ τοῦ μετοχίου αὐτοῦ, ἢ ἀφαρπάζειν ὅλως τι τῶν ἐν αὐτοῖς ἀφιερωμάτων καὶ κτημάτων κἀντεῦθεν ἠξίωσαν ἡμᾶς συνοδικῶς οἱ προσενηγκόντες ἡμῖν ἐκ μέρους τῆς ῥηθείσης μονῆς τὰ προλεχθέντα παλαιγενῆ πατριαρχικὰ γράμματα, χριστιανοὶ ἐκ τῆς Σ(ύ)μης, πολλοὶ τὸν ἀριθμὸν ὄντες, ἀνακαινίσαι καὶ ἐπικυρῶσαι ταῦτα καὶ δι' ἡμετέρου πατριαρχικοῦ νέου, ὡς ἔθος, γράμματος ὧν τὴν αἴτησιν ἀποδεξάμενοι, διὰ μνήμης φέροντες τὸ ἀποφανθὲν ἐκεῖνο ὑπὸ τοῦ οὐρανοφάντορος Βασιλείου, πᾶν τὸ ἀρχαιότητι διαφέρον αἰδέσιμον διακελεύσαντος, καὶ αἰδεσθέντες, ὡς εἰκός, τὴν τῶν ἀοιδίμων ἐκείνων ἀνδρῶν πατριαρχικὴν στοργὴν καὶ φιλοτιμίαν, ἣν περὶ τὴν ἱεράν μονὴν ταύτην ἐνεδείξαντο, γράφομεν καὶ ἀποφαινόμεθα, ἵνα, τῶν σωζομένων ἐν τῇ ῥηθείσῃ μονῇ παλαιγενῶν πατριαρχικῶν γραμμάτων ἐχόντων τὸ κύρος καὶ τὴν ἰσχὺν καὶ τὸ ἐδραῖον καὶ μόνιμον διὰ παντός, ἄχρις οὗ ὁ ἥλιος τὸν ἴδιον περιτρέχει κύκλον, ἢ διαληφθεῖσα ἱερά καὶ σεβασμία μονὴ τοῦ Ταξιάρχου ἐν τῇ νήσῳ Σ(ύ)μη τῆς μητροπόλεως Ῥόδου, ὡς πάλαι πρὸ πολλῶν χρόνων τὴν ἐλευθερίαν καὶ ἀδουλωσίαν πλουτήσασα μετὰ καὶ τοῦ μετοχίου αὐτῆς, τῆς ὑπεραγίας δεσποίνης ἡμῶν Θεοτόκου, καὶ τῶν ἐν αὐτοῖς ἀφιερωμάτων καὶ κτημάτων, κινήτων τε καὶ ἀκινήτων, ὅσα νῦν αὐτῇ ὑπάρχουσι καὶ ὅσα μετέπειτα προσεπικτηθῶσι, εἴη αὐτῇ τε καὶ ταῦτα πάντα ἐλεύθερα, ἀδούλωτα, ἀκαταπάτητα, ἀνενόχλητα, ἀσύδοτα καὶ εἰς τὸ παντελὲς ἀνεπηρέαστα, καὶ μὴ κατεξουσιάζεσθαί ποτε ὑπὸ τε τοῦ νῦν ἱερωτάτου μητροπολίτου Ῥόδου, υπερτίμου καὶ ἐξάρχου πασῶν τῶν Κυκλάδων νήσων, ἐν ἀγίῳ πνεύματι ἀγαπητοῦ ἡμῶν ἀδελφοῦ καὶ συλλειτουργοῦ κύρ Ἰγνατίου, ἢ τῶν μετέπειτα ἀρχιερατευσόντων ἐν τῇ αὐτῇ μητροπόλει Ῥόδου, ἢ τῶν κατὰ καιροὺς παραγινομένων ἐκείσε πατριαρχικῶν ἐξάρχων καὶ παντός ἄλλου προσώπου, ἱερωμένου, ἢ λαϊκοῦ, ἀλλ' ἔχουσι τὴν παντελῆ ἐλευθερίαν καὶ ἀδουλωσίαν, ὡς πρόπαλαι διετάχθησαν τὸν δὲ ἱερώτατον μητροπολίτην Ῥόδου, τὸν τε νῦν κύρ Ἰγνατίον, καὶ τοὺς μετὰ ταῦτα διαδεζομένους τὴν ἀρχιερατικὴν προστασίαν τῆς μητροπόλεως Ῥόδου ἔχειν, ὡς προεῖρηται, τὸ μνημόσυον αὐτῶν μόνον καὶ τὴν προσήκουσαν τιμὴν καὶ δεξίωσιν, καὶ τούτοις μόνοις ἀρκεῖσθαι, μηδοτιοῦν δὲ ζητῶν λαμβάνειν ἀπὸ τῆς ἱερᾶς ταύτης μονῆς καὶ τοῦ ῥηθέντος μετοχίου αὐτῆς ἢ τῶν ἐν αὐτοῖς πατέρων ὅστις δ' ἂν ὀφέποτε, καθ' οἰοδῆτινα τρόπον κινήθεις, θελήσει ἀναμοχλεῦσαι, καὶ ἀνατρέψαι, καὶ μετακινήσαι, καὶ διασεῖσαι λόγῳ ἢ ἔργῳ τὴν ἐκκλησιαστικ-

κὴν φιλοτιμίαν καὶ ἐλευθερίαν τῆς ἱερᾶς ταύτης μονῆς, καὶ ἀδετῆσαι τὰ ἐν τοῖς πατριαρχικοῖς ἐμπεριεχόμενα γράμμασι, καὶ λυπηῆσαι, ἢ ζημιῶσαι τοὺς πατέρας αὐτῆς, ὁ τοιοῦτος ὁποίας ἂν εἴη τάξεως, ἱερατικῆς δηλαδὴ, ἢ ἀρχιερατικῆς, ἢ τῆς κοσμικῆς πολιτείας, ἀρχῶν, ἢ ἀρχόμενος, ἀφορισμένος εἴη ἀπὸ Θεοῦ Κυρίου Παντοκράτορος, καὶ κατηραμένος καὶ ἀσυγχώρητος, καὶ ἄλυτος μετὰ θάνακτον, καὶ προκοπὴν οὐ μὴ ἴδοι πώποτε, καὶ ταῖς πατριακαῖς καὶ συνοδικαῖς ἀραῖς ὑπόδικος.

“Ὅθεν εἰς ἔνδειξιν ἐγένετο καὶ τὸ παρὸν ἡμέτερον πατριαρχικὸν σιγίλλωδες ἐν μεμβράναις ἐπικυρωτικὸν γράμμα καὶ ἐπεδόθη τῇ διαληφθείσῃ ἱερᾷ μονῇ τοῦ παμμεγίστου Ταξιάρχου.

“Ἐν ἔτει σωτηρίῳ ρψιβ΄-ω μηνὶ Νοεμβρίῳ, ἰνδικτιῶνος ς΄-ης.

“† Κύριλλος ἐλέφ Θεοῦ ἀρχιεπίσκοπος Κωνσταντινουπόλεως, Νέας Ῥώμης, καὶ Οἰκουμενικὸς Πατριάρχης».

“Ὅτι ἡ μονὴ Ρουκουνιώτου ἦτο σταυροπηγιακὴ ἤδη ἐπὶ Ματθαίου Α΄ τοῦ ἀπὸ Κυζίκου χρηματίσαντος Οἰκουμενικοῦ Πατριάρχου ἐν ἔτεσι 1396—1410, τεκμαίρομεθα ἀδιστάκτως ἐκ τῶν ἐξῆς.

Τὸ προκείμενον σιγίλλιον ἐγένετο εἰς ἀνανέωσιν καὶ ἐπικύρωσιν δύο ἄλλων προηγουμένων σιγίλλιον, ἅτινα ἀποκαλοῦνται ἐν τῷ σιγίλλῳ τοῦ Κυρίλλου Δ΄ «γράμματα παλαιγενῆ τῶν πρὸ ἡμῶν ἀγιωτάτων πατριαρχῶν», καὶ «ἐξ ὧν τὸ ἐν πρὸ χρόνων σχεδὸν πρὸ ἑκατὸν αὐτῆ» (τῇ μονῇ Ρουκουνιώτου) «ἐπεβραβεύθη ὑπὸ κατ’ ἐκείνου καιροῦ τὰς πατριαρχικὰς ἡνίας διεζωσμένου... κύρ Νεοφύτου, ὅπερ ἐγένετο τέως εἰς ἐπικύρωσιν καὶ βεβαίωσιν ἄλλου γράμματος ἀρχαιοτέρου τοῦ ἀγιωτάτου Πατριάρχου κύρ Ματθαίου...».

Εἰκάζω ἄρα ὅτι τῶν δύο τούτων σιγίλλιον τὸ μὲν ἐξεδόθη ὑπὸ τοῦ Πατριάρχου Νεοφύτου Β΄ τοῦ ἀπὸ Ἀθηνῶν καὶ πιθανώτατα κατὰ τὴν δευτέραν αὐτοῦ πατριαρχεῖαν, μεταξὺ δηλονότι τῶν ἐτῶν 1608—1614, ἦτοι ἑκατὸν πρὸ χρόνους πρὸ τοῦ ἐν ἔτει 1712 ἐκδοθέντος σιγίλλιου Κυρίλλου τοῦ Δ΄. Τὸ δὲ ἕτερον, τὸ ρητῶς χαρακτηριζόμενον ὡς ἀρχαιότερον, ἀδιστάκτως φρονῶ ὅτι δὲν ἐξεδόθη ὑπὸ Ματθαίου τοῦ Β΄, ἀλλ’ ὑπὸ Ματθαίου τοῦ Α΄ τοῦ ἀπὸ Κυζίκου μεταξὺ τῶν ἐτῶν 1396—1410· διότι ἀφ’ ἐνός μὲν ἀμφοτέρω τὰ σιγίλλια ἐκεῖνα ἀποκαλοῦνται διὰ τοῦ ἐκφραστικωτάτου ἐπιθέτου παλαιγενῆ, κυριώτατα χάριν, ὡς εἰκόζω, τοῦ πρώτου καὶ δὴ ἀρχαιότερου, καθὸ ἐκδοθέντος προδήλως ὑπὸ Ματθαίου τοῦ Α΄, καὶ ἀφ’ ἑτέρου, διότι τῶν πατριαρχῶν Ματθαίου τοῦ Β΄ καὶ Νεοφύτου τοῦ Β΄ συμπιπτουσῶν μεταξὺ τῶν ἐτῶν 1595 ἢ μᾶλλον ἴσως 1596 μέχρι τοῦ 1612 λήγοντος, ἢ ἴσως μέχρι καὶ τοῦ 1613, ἐὰν τὸ ἀρχαιότερον τῶν σιγίλλιον εἶχεν ἐκδοθῆ ὑπὸ Ματθαίου τοῦ Β΄, ὁ Πατριάρχης Κύριλλος ὁ Δ΄, ἢ ὀρθότερον οἱ πεπειραμένοι γραμματεῖς τῶν Πατριαρχεῶν θὰ ἔγραφον ἀπλούςστατα, ὅτι ἀμφοτέρω τὰ πατριαρχικὰ ἐκεῖνα γράμματα πρὸ χρόνων πρὸ ἑκατὸν ἐπεβραβεύθησαν τῇ μονῇ κτλ.

Ἄλλως τε παλαιγενῆ ἐπεκλήθησαν εὐλόγως τὰ σιγίλλια ἐκεῖνα, κυριώτατα κατ’ ἐμὲ διότι τὸ ἕτερον αὐτῶν ἀνήρχετο εἰς τοὺς πρὸ τῆς ἀλώσεως τῆς Κωνσταντινουπόλεως χρόνους. Ἐπίκουροι δὲ τῇ γνώμῃ μου βαίνουσιν, ὡς φρονῶ, καὶ αἱ ἐξῆς ἐν τῷ σιγίλλῳ Ματθαίου τοῦ Δ΄ ἀπαντῶσαι φράσεις: «ὡς πάλαι πρὸ πολλῶν χρόνων τὴν ἐλευθερίαν καὶ ἀδουλωσίαν πλουτήσασα (ἡ μονὴ) μετὰ

καὶ τοῦ μετοχίου αὐτῆς» καὶ «ἔχῳσι τὴν παντελῆ ἐλευθερίαν καὶ ἀδουλωσίαν ὡς πρόπαλαι διετάχθησαν». Ἐκτὸς δὲ τούτων οὐδόλως θὰ ἐκρίνοντο οὐδὲ θὰ ἐλέγοντο «παλαιγενῆ» ἀμφοτέρα τὰ σιγίλλια ἐκεῖνα ἐν ἀμφοτέρα μόνον «πρὸ χρόνων που ἐκχτὸν εἶχον ἐκδοθῆ», ἄλλως τε δὲν δύναμαι νὰ εικάσω τίνα εὐλογον αἰτίαν εἶχε Νεόφυτος ὁ Β' νὰ ἐκδώσῃ σιγίλλιον «εἰς ἐπικύρωσιν καὶ βεβαίωσιν ἄλλου», ἐκδοθέντος πρὸ ὀλιγίστων ἐτῶν καὶ δὴ ὑπ' αὐτοῦ σχεδὸν τοῦ προκατόχου του, ὅτε ὁμῶς δὲν θὰ τὸ ἐχαρακτήριζε βεβαίως ὡς ἀρχαιότερον.

Τὸ ἐκ τούτων ἄρα ὡς ἀρχαιότερον γνωριζόμενον σιγίλλιον τῆς μονῆς Ρουκουινιώτου ἦτο τὸ ἐκδοθὲν ὑπὸ τοῦ Πατριάρχου Ματθαίου Β' τοῦ ἀπὸ Κυζίκου μεταξὺ τῶν ἐτῶν 1396—1410. Ἄγνωστον δὲ ἂν τότε τὸ πρῶτον ἐγένετο σταυροπηγιακὴ ἢ μονή. Καθὰ ὁμῶς ἀδιστακτως φρονῶ, ἐξ ἐπιτοπιῶν ἐξάγων μακρῶν παρατηρήσεων, ἃς περιττὸν θεωρῶ νὰ ἐκθέσω ὧδε, ἡ μονὴ ἔχει κτισθῆ κατὰ τοὺς αἰῶνας Ε'—Ζ'.

Κατὰ τίνα δὲ παράδοσιν ἐστασίασάν ποτε ἐπὶ τῶν βυζαντιακῶν χρόνων οἱ μοναχοί, ὧν οἱ πλείστοι ἀπεχώρησαν τῆς μονῆς καὶ διαιρεθέντες κατὰ ομάδας διενεμήθησαν εἰς ἄλλα ἐπίσης ἀρχαῖα ἐν τῇ νήσῳ μονὸδρια. Τινὰ μάλιστα τούτων μέχρι σήμερον διὰ τοῦτο μετόχια τάχα λέγονται τῆς μονῆς Ρουκουινιώτου, καίτοι ἀπὸ τῶν ἀρχῶν τοῦ παρελθόντος αἰῶνος ἤδη διελύθησαν. Τούτων εἰσὶν ἄλλα τε καὶ τὸ τῶν ἁγίων Ἀναργύρων, τὸ τοῦ ἁγίου Φιλήμονος καὶ τὸ τῆς Παναγίας Ξισώτισσας, περὶ οὗ προαγομέμεθα νὰ διαλάβωμεν. λαμβάνοντες ἀφορμὴν ἐκ τοῦ παρατεθέντος ἀνωτέρω σιγίλλιου Κυρίλλου τοῦ Δ', καὶ δὴ ἐκ τοῦ ἐν αὐτῷ χωρίου: ὅτι δηλαδὴ «τὰ παλαιγενῆ πατριαρχικὰ γράμματα προσήνεγκον. . . ἐκ μέρους τῆς ρηθείσης μονῆς Χριστιανοὶ ἐκ τῆς Σ(ύ)μης πολλοὶ τὸν ἀριθμὸν ὄντες. . .».

Καὶ περιέργα μὲν ἴσως τῶνόντι θέλουσι φανῆ τοῖς πολλοῖς τὰ ἀνωτέρω ἀλλ' ὅταν ἀναλογισθῆ τις ὅτι οἱ Συμαῖοι ἀπὸ τῶν Βυζαντιακῶν χρόνων καὶ ἐφεξῆς ἐκέκτηντο ἀξιόλογον ναυτιλίαν καὶ ἀξιόλογον ἀκτοπλοίαν, αἵτινες καὶ προστασίας ἀπήλαυον παρὰ τῆς Κρητικῆς Πολιτείας καὶ κατόπιν παρὰ τῆς Ἑνετικῆς Δημοκρατίας <sup>1)</sup>, εὐκόλως δύναται νὰ κατανοήσῃ ὅτι τοὺς «πολλοὺς Χριστιανούς ἐκ τῆς Σύμης» ἀπετέλουν τὰ πληρώματα μεγάλων πλοίων συμαϊκῶν, ἦτοι φεργάδων ἢ φεργάδων, ὡς τὰς ἀπεκάλουν, αἵτινες ἔτυχον κατὰ τὸ φθινόπωρον τοῦ ἔτους 1712 προσωρμισμένοι ἐν Κωνσταντινουπόλει εἰς δὲ τὰ πληρώματα ἐκείνων δέον νὰ προσθέσωμεν καὶ ἐτέρους Συμαῖους, χάριν ἐμπορίου ἐκεῖ εὐρεθέντας, ὡς καὶ ἄλλους ἔτι Συμαῖους, ὑπηρετοῦντας εἰς πολεμικὰ τῆς Τουρκίας πλοῖα.

Περὶ τινων τοιούτων συμαϊκῶν φεργάδων γίνεται λόγος ἐν τῷ ἐφεξῆς καταχωρουμένῳ ἐγγράφῳ, ἀποκειμένῳ ἐν τοῖς ἀρχείοις τῆς μονῆς Ρουκουινιώτου.

Ἐν ἀρχῇ τοῦ ἐγγράφου εἶναι τεθειμένη σφραγίς, ἐκτυπωθεῖσα πολὺ σκοτεινὴ διακρίνει τις ὁμῶς ἐν αὐτῇ τὴν Παναγίαν ἐπὶ θρόνου, πρὸ τοῦ ὁποίου γονυπετοῦσιν ἄγγελοι ἢ ἄλλα πρόσωπα ἢ σφραγίς δὲ ἐτέθη, διότι ὁ διαθέτης, μοναχὸς γέρων, δὲν ἐδύνατο νὰ ὑπογράψῃ καὶ τὴν λέγει ἰδικὴν του, διότι ἦτο

1) Ὅρα ἐν «Βυζαντινοῖς Χρονικοῖς» τόμῳ XII τοῦ 1905 Δημοσθ. Χαβιαρᾶ «Μελέται περὶ τῆς νήσου Σύμης» Α' § 9.

ἐπιστάτης τοῦ μονυδρίου τῆς Παναγίας τὸ Ξίσος, ἐν ᾧ διέμενον ὥστε ἄρα τὸ μονύδριον εἶχεν ἰδίαν σφραγίδα. Δὲν ἐφύλαξα τὰς ἐν ταῖς ὑπογραφαῖς πολυλάς ἀνορθογραφίας καὶ τὰς ὀλίγας ἐν τῷ κειμένῳ.

Εἰς τὸ ἔγγραφον τοῦτο, ἢ μάλλον διαθήκην, εἰσὶν ὑπογεγραμμένοι καὶ ὅσοι ἔτυχον ἐν Σύμῃ παρόντες ἐκ τῶν πλοίαρχων τῶν φεργάδων, εἰς ἃς ἦτο συνδιοκτικῆς, ἤτοι εἶχε μερίδια, ὁ διαθέτης Ἰωσήφ μοναχός. Οἱ πλοίαρχοι οὗτοι ὑπογράφουσι, δηλοῦντες ὅτι στέργουσιν.

Ἀναγκαίως ἔκρινα νὰ προτάξω τοῦ ἐγγράφου καὶ τὰς ἐξῆς ἐπεξηγηματικὰς σημειώσεις:

«Ρείσης» λέξις τουρκικὴ = κυβερνήτης, πλοίαρχος. «Νάκτιν ἄσλανιά», κατὰ γραφικὸν λάθος ἀντὶ «νάκτιν ἄσλανία». Ἀσλανία ἐκ Σύμῃ ἐλέγοντο εἶδος νομισματος τουρκικοῦ, οὗ ἡ ἐπωνυμία προῆλθεν ἐκ νομισματος περσικοῦ, οὕτως ὀνομαζομένου, διότι ἔφερε τὸ περσικὸν σύμβολον: τὸ ἄσλάνι ἦτοι τὸν λέοντα. Ὁ ἀείμνηστος Ἀ. Π.-Κεραμεὺς μοι ἐσημείωσεν, ὅτι «νάκτι ἄσλάνι» εἶναι λέξεις περσικαί· καὶ νάκτι = μετρητά, ἦτοι κεφάλαιον· ἐν τῷ προκειμένῳ ἔγγραφῳ ἄσλανία ἐννοοῦνται φλωρία χρυσᾶ τουρκικὰ ἢ περσικὰ ἐκ τῶν βαρυτέρων καὶ δὴ ἐχόντων πλείονα ἄξιαν, ἄγνωστον ἔμοιγε. ἐπὶ τούτῳ ἐφύλαττεν αὐτὴ αὐτούσια ὁ μοναχός Ἰωσήφ. Ἐν Σύμῃ ὑπῆρχε καὶ παροιμία:

«ἔκαμεν (ὁ δεινὰ) τ' ἄσλανία ζολότταις», ἐπὶ ἐμπόρων ζημιουμένων ἐξ ἀνοήτων ἐπιχειρήσεων.

Δὲν εἶναι ἴσως ἄσκοπον νὰ προσθέσω ᾧδε ὅτι παρὰ τῷ λαῷ τῆς Σύμης ἀπέμεινεν ἀπὸ τῶν μεσαιωνικῶν χρόνων ἀναφερόμενον εἰς τὰς πειρατείας τῶν χρόνων ἐκείνων τὸ ἐξῆς δίστιχον:

«Ὀμπρός πάσι τὸ περγαντὶ καὶ ἴσω ἢ φρεάδα·

· Ἵστο κροῦσος θέλω νᾶβγομεν αὐτὴν τὴν ἑβδομάδα.»

Περγαντὶ, εἶδος πλοίου, μικροτέρου τῆς φεργάδας.

(Τύπος σφραγίδος).

«Ἐπειδὴ τοῖς πᾶσιν ἀνθρώποις ὁ θάνατος ἄδηλος, φοβούμενος καὶ γὰρ ὁ Ἰωσήφ μοναχός τὸ τούτου ἄωρον, ποιῶ τὴν παρούσάν μου διάταξιν, σώας ἔχων τὰς φρένας καὶ ὑγιεῖς, καὶ θέλω νὰ ἦναι βεβαία ἐν παντὶ κριτηρίῳ καὶ δικαιοσύνῃ· ἐν πρώτοις παραδίδω τὴν ψυχὴν μου τὴν ἀμαρτωλὸν εἰς χεῖρας θεοῦ· μετὰ δὲ ταῦτα ἔστωντας καὶ νὰ ἦμαι καλόγηρος τοῦ μοναστηρίου τοῦ μεγάλου Ταξιάρχου, ὅτι καὶ ἂν με εὐρίσκειται, καὶν τε πολὺν καὶν τε ὀλίγον, νὰ ἦναι ἴδιός μου κληρονόμος, ὡσάν νὰ ἦμουν καὶ ἐγὼ, ὁ μέγας Ταξιάρχης καὶ οἱ ἐν αὐτῷ εὐρισκόμενοι ἱερομόναχοι καὶ μοναχοὶ νὰ τὰ ἐξουσιάζουν ἐπιτροπικῶς μὲ λογαριασμόν διαγράφως. μάλιστα ἔχω καὶ μερικὰ μερτικὰ εἰς ταῖς ἐδικαίς μας φεργάδες ταῖς συμμακαῖς:

«(1) εἰς τοῦ χατζῆ Κώνστα τοῦ Σπανοῦ τὴν φεργάδα μερτικὸν ἕνα·

«(2) εἰς τοῦ χατζῆ Φώτη τοῦ παπᾶ Καλοδοῦκα τὴν φεργάδα μερτικὸν ἕνα·

«(3) εἰς τοῦ Γεωργίου τοῦ Μουστακιοῦ τὴν φεργάδα μερτικὸν ἕνα·

«(4) εἰς τοῦ χατζῆ Νικόλα τοῦ Μανταλιοῦ μερτικὸν ἕνα·

«(5) εἰς τοῦ Κυριακοῦ Ῥεῖς μερτικὸν ἕνα·

«(6) εἰς τοῦ Γεωργίου Ῥεῖς τοῦ Ῥαμοῦ μερτικὸν ἕνα·

«(7) καὶ τοῦ χατζῆ Γεώργη τὴν φεργάδα μερτικὸν ἕνα· τῶν ὁποίων μερ-



τικῶν τὸ μαζούλι λαμβάνων το, ὁ ἐπίτροπος τοῦ μεγάλου Ταξιάρχου, ἀνίσως καὶ χρειάζεται κυβέρνησιν τὸ μοναστήριον εἰς τὴν περιοχὴν του, ἤτοι τὸ μετόχιον ἢ Παναγία τὸ Ξίσος, νὰ ἐξοδεύσῃ ὁ ἐπίτροπος διαγράφως νὰ μὴν χαλάσῃ. Ἐχῶ ἀκόμα ξέχωρα νάκτην ἀλλανιὰ τὸν ἀριθμὸν 140, τὰ ὁποῖα τὰ δίδω διὰ μνημόσυνόν μου εἰς τὸ μοναστήριον τοῦ μεγάλου Ταξιάρχου νὰ μνημονεύωμαι μάλιστα καὶ τὰ ἄνωθεν μετρητά, ὡσὰν τελειωθῇ τὸ μοναστήριον ἤτοι ἡ Παναγία τὸ Ξίσος, πάλιν νὰ τὰ ἐξουσιάζῃ ἢ μετάνοιά μου ὁ μέγας Ταξιάρχης, οἱ ἀδελφοί μου οἱ καλογέροι τοῦ αὐτοῦ μοναστηρίου. Προσέτι μὲ νὰ ἔλθουν μερικοί, ὅ τε χατζῆ Γεώργης καὶ ὁ Μιχάλης τοῦ Καντούνια, λείποντας οἱ οἰκοκυροὶ τῶν μερτικῶν καὶ καρaboκυρηδες ὁμοῦ καὶ ὁ ἡγούμενος τοῦ μοναστηρίου καὶ ὁ ἐπίτροπος τοῦ μοναστηρίου, ἔγραψεν ὁ Μιχάλης τοῦ Καντούνια διαθήκην νὰ ἦναι ἄκυρος καὶ εἰς οὐδὲν νὰ λογίζεται, ἔστωντας καὶ νὰ μὴν ἦμουν εἰς τὸν νοῦν μου. Καὶ διὰ μνημόσυνόν μου δίδω τοῦ Ἀρχιερέως τὸ μερτικόν ὁποῦ ἔχω εἰς τοῦ χατζῆ Φώτη τοῦ παπα Καλοδοῦκα τὴν φρεγάδα καὶ διὰ τὸ βέβαιον ἔδωσα τὴν παροῦσάν μου διαθήκην εἰς τὸ μοναστήριον τοῦ μέγα Ταξιάρχου τοῦ Ρουκουνιώτη.

αψιη! Ἰαννουαρίου ια'.

διὰ τὸ βέβαιον βάλλω καὶ τὴν βούλλαν μου.

Χατζῆ Κώνστας ρείσης τοῦ Σπανοῦ στέργω

Κυριακὸς ρείσης στέργω

Χατζῆ Νικόλας Μαντάλη στέργω

Χατζῆ Φώτης τοῦ Σακελλάρη μάρτυρας

Γεώργης τοῦ Ῥαμοῦ στέργω

Χατζῆ Γαβριήλ μάρτυς

Καλοδοῦκας Ἰσομπάνης μάρτυς

Ἰωάννης τῆς Ἀστράδενας μάρτυρας

Κώνστας Κατσαρᾶς μάρτυς

Ἰω. τοῦ Ἀγαπητοῦ παπα Σκευοφύλακα μάρτυς

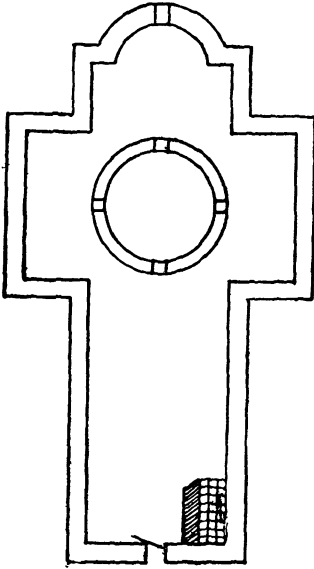
Διάκ. Ἰωαννίκιος Μαυροπέτζη μάρτυς

Ματθαῖος Ἱερομόναχος καὶ Ἠγούμενος ἔγραψα.

Τὸ μονύδριον τῆς Παναγίας Ξισώτισσας, τιμώμενον ἐπὶ τῇ μνήμῃ τῶν Εἰσοδίων τῆς Θεοτόκου, ἀπετέλει ἀρκετὰ εὐρὸν τετράγωνον, κτίσμα τῶν Βυζαντιακῶν χρόνων καὶ ἔχον τείχη ὑψηλά καὶ στερεώτατα μετὰ ὀλίγων μικρῶν κελίων. Κεῖται ἐν τῷ μέσῳ μικρᾶς κοιλάδος, ἥτις καλεῖται Ξίσος, ἀπέχει δὲ μόλις ἡμίωρον τῆς τε πόλεως Σύμης καὶ τῆς μονῆς Ρουκουνιώτου.

Κατὰ τοὺς χρόνους τῶν Ἱπποτῶν τῆς Ρόδου καὶ κατὰ τοὺς μετέπειτα χρόνους μόλις συνετηρεῖτο ὀλίγιστα μόνον στρέμματα γῆς περὶ αὐτοῦ ἀνήκον αὐτῷ. Ἐπισκευασθὲν ἀναλώμασι τοῦ μοναχοῦ Ἰωσήφ διετηρεῖτο ὡς μετόχιον ἀνεπίσημον, οὕτως εἶπεν, τῆς μονῆς τοῦ Ρουκουνιώτου, ἐπιμελεῖα κυρίως εὐλαβῶν ἱερομονάχων καὶ μοναχῶν, εἴτινες προετίμων νὰ διατιπῶνται ἐν αὐτῷ. Ἀλλὰ κατὰ τοὺς χρόνους τῆς ἐλληνικῆς ἐπαναστάσεως διελύθη καὶ ἐγκατελείφθη τὰ τείχη του καὶ τὰ κελία του κατέρρευσαν διατηρεῖται ἤδη μόνον ὁ ἐν τῷ μέσῳ αὐτοῦ ἀπλοῦς κομψὸς ἀρχαῖος ναὸς βυζαντιανοῦ ρυθμοῦ ἐν σχήματι σταυροῦ μετὰ τρουλλοῦ, κατὰ τὸ παρατιθέμενον σχεδιάγραμμα, ἔχων μέγιστον μῆκος μέτρων 11.50 καὶ μέγιστον πλάτος μέτρων 6. Εἶχεν

ἀξιολόγους τοιχογραφίας, αἵτινες ἀτυχῶς κατεστράφησαν ἐντελῶς κατὰ τὰς πρὸ τριακονταετίας περίπου γενομένων ἐσωτερικῶς ἐπιδιορθώσεις ὑπὸ Συμναίων, εὐλαβῶν μὲν ἀλλ' οὐδόλως φειδομένων τῶν παλαιῶν κειμηλίων. Εἶναι ἤδη ἀπλοῦν ἐξωκλήσιον.



Εἰκὼν 12.

Ἐντὸς τοῦ ναοῦ πρὸ τὴν θύραν δεξιὰ τῷ εἰσερχομένῳ εἶδον ἐν ἔτει 1867 διατηρούμενον ἔτι μεσαιωνικὸν τάφον, ὑψούμενον κατὰ ἡμισυ περίπου μέτρον ὑπὲρ τὸ ἔδαφος τοῦ ναοῦ, ἐπεστρωμένον διὰ μικρῶν ὠραίων τετραγῶνων πλακῶν τοῦ ρυθμοῦ τῶν μεσαιωνικῶν παροψίδων, αἵτινες κοινῶς λέγονται πιάτα λινδιακά. Ὀλίγους χρόνους μετὰ ταῦτα αἱ πλάκες ἐκείναι ἐσυλήθησαν καὶ ὁ τάφος αὐτὸς κατεστράφη. Οὐδαμοῦ ἄλλοθι τῆς Σύμης ἀπὴντησα τάφον ἄλλον ὅμοιον ἐκείνῳ, ὅστις ἦτο τῶν χρόνων καθ' οὓς ἤκμασεν ἐν Λίνδῳ ἡ βιομηχανία ἐκείνη<sup>1)</sup>.

Εἰς τὰς τοιχογραφίας τοῦ ναοῦ ἀνεγίνωσκέ τις ἐπιγραφὰς καὶ ὀνόματα οἰκογενειακὰ παλαιότατα καὶ χρονολογίας ἔτι ἀπὸ κτίσεως

κόσμου· δεινῶς δὲ μεταμέλομαι, διότι ἀνέβραλον ν' ἀντιγράψω αὐτάς. Ἕλλησιζον ὅτι θὰ ἐσέβοντο ὅλοι κοινῶς αὐτάς· ἀτυχῶς ἠπατώμην.

7. Ἐπὶ κίονος μαρμαρίνου ὕψους μ. 2, πλὴν τοῦ κιονοκράνου, ἐκτισμένον κατὰ τὸ ἡμισυ ἀριστερόθεν τοῦ δεσποτικοῦ θρόνου ἐν τῷ ναῷ τῆς ἱεράς μονῆς τοῦ Ταξιάρχου Μιχαὴλ Πανοριμίτου.

Τὸ μὴ εὐτετελισμένον μέρος τῆς περιφερείας τοῦ κίονος εἶναι μ. 0,67· διὰ τοῦτο μέρος τῆς ἐπιγραφῆς καλύπτεται, καθὼ κεχαραγμένον ἐπὶ τοῦ ἐντετελισμένου μέρους τοῦ κίονος.

Παραθέτω πανομοιότυπον αὐτῆς ἐξ ἐκτύπου.

Ἔψος τῶν γραμμάτων 0,023—0,06.

Ἐξέγραψα:

ΕΡΕΥΧΙΣ  
ΩΔΟΤΟΥ  
ΚΥΡΙΑΚΟΥ

Ἀνέγωνων:

[Υπ] ἐρ εὐχ(ῆ)ς  
[Θε](ο)δότου  
[χαί;] Κυριακοῦ.

1) Βλέπε «Ἡ νῆσος Ρόδος ὑπὸ Ε. Billotti καὶ Abbé Coltré, μετάφρασις Μαλλιάρακη καὶ Καραβοκυροῦ, ἐν Ρόδῳ 1881», τόμ. Β', σελ. 210—212. Τῶν λινδιακῶν πιάτων πληθος ὑπῆρχε καὶ ἐν Σύμῃ· διετηροῦντο δὲ ἀνηρητημένα ὡς «κοσμήματα ἀπαραίτητα οἰκιῶν» ἐπὶ τῶν τοίχων αὐτῶν· κατὰ ἑκατοντάδας ἀγορασθέντα ὑπὸ ἐντοπίων καὶ ξένων, μετεφέρθησαν καὶ ἐπωλήθησαν εἰς Εὐρώπην ἀντὶ ἀδρῶν τιμῶν. Κατὰ τὸ ἔτος 1869 οὐδεμία σχεδὸν τῶν τοιούτων παροψίδων ἔμεινεν ἐν Σύμῃ.

8. Ἐπὶ ὁμοίου μαρμαρίνου κίονος, ἐντετειχισμένου ἐπίσης κατὰ τὸ ἥμισυ ἀπέναντι ἀκριβῶς τοῦ προηγουμένου ἐν τῷ αὐτῷ ναῷ, ὡσάυτως μέρος τῆς ἐπιγραφῆς, καὶ δὴ τὸ σπουδαιότερον καλύπτεται ἐντετειχισμένον. Παραθῆτω πανομοιότυπον αὐτῆς ἐξ ἐκτύπου.

Ἔψος τῶν γραμμῶν 0,022—0,055.

Ἐξέγραψα:

ΕΓΕΝΕ  
ΕΠΙΩ  
ΕΙΜΩΝ  
ΦΑΥΣΤΟ  
ΙΙΙCΓ

Ἀνέγων καὶ συνεπλήρωσα:

Ἐγένε[το ὁ ναος (ἢ τὸ ἔργον)]  
ἐπὶ Ἰω[άννου ἐπισκόπου (;)]  
(ἢ)μ.ῶν [δαπάναις (ἢ ἐπιστατούντων)]  
Φαύστο[υ . . . . .]  
Πιστ[τοῦ . . . . .]

Αἱ ἐπιγραφαὶ αὗται σπουδαίως συμβάλλουσιν εἰς τὴν ἱστορίαν τῆς μονῆς Πανορμίτου, ἐὰν ἡ συμπλήρωσις μάλιστα τῆς δευτέρας θεωρηθῇ ἐπιτυχής. Παρέλειψα δὲ νὰ περιλάβω αὐτάς εἰς τὴν περὶ τῆς μονῆς πραγματείαν μου, καθὸ ἀποστείλας αὐτάς πρὸς δημοσίευσιν ἐν τοῖς «Βυζαντινοῖς Χρονικοῖς» <sup>1)</sup>, διὸ ἀναγκαστὸν ἦγοῦμαι νὰ εἶπω περὶ αὐτῶν ὀλίγα τινά.

Φρονῶν ὅτι αἱ ἀνωτέρω ἐπιγραφαὶ ἀνήκουσι μᾶλλον εἰς τὸν Ε' αἰῶνα ἀπὸ Χριστοῦ, τολμῶ νὰ εἰκάσω ὅτι ἀναφέρονται εἰς τὴν οἰκοδομὴν τοῦ ἀρχαιοτέρου ἐν Πανόρμῳ ναοῦ τῶν Ταξιαρχῶν. Ἀλλὰ τοῦτο θέλει δευχθῆ, ὅταν ποτὲ καταστῆ δυνατὴ ἡ πλήρης ἀνάγνωσις τουλάχιστον τῆς ὑπ' ἀριθμῷ 8ῳ ἐπιγραφῆς.

Ἐάν δὲ ἀποδειχθῇ ὀρθὴ ἡ ἐμὴ συμπλήρωσις, θέλει βεβκιωθῆ ἅμα ὅτι ὁ πρῶτος ἐν Πανόρμῳ ναὸς τῶν Ταξιαρχῶν ἐκτίσθη ἐπὶ Ἰωάννου χρηματίσαντος ἐπισκόπου τῆς Ροδίων Μητροπόλεως περὶ τὰ μέσα τοῦ Ε' αἰῶνος ἀπὸ Χριστοῦ, ὅτι δὲ τοῦ ναοῦ τούτου λείψανα τυγχάνουσιν οἱ δύο προειρημένοι κίονες, οἵτινες κατὰ τὰς διαφόρους ἀνακταίνσεις τοῦ ναοῦ ἐντετειχίζοντο εὐλόγως ἐν τοῖς τέχεσιν αὐτοῦ κατὰ σύστασιν ἐκ παραδόσεως.

Ἐνταῦθα ἀρμόζει νὰ προθέσω ὅτι παρέλειψα ν' ἀναφέρω ἐν τῇ «Περιγραφῇ τῆς μονῆς» περὶ προστασίας αὐτῆς ὑπὸ τῆς Ἑνετικῆς Δημοκρατίας μετὰ τὴν κατάλυσιν τοῦ Κράτους τῶν Ἰπποτῶν τῆς Ρόδου ὑπὸ τῶν Τούρκων.

Καθὰ ἐξέθεσα προηγουμένως (ἐν σελίδι 165) οἱ Σωμαῖοι εἶχον σύμβασιν πρὸς προστασίαν τῆς ναυτιλίας τῶν ὑπὸ τῆς Ἑνετικῆς Δημοκρατίας. Ἐπειδὴ ὅμως εἰς τὸν λιμένα τῆς μονῆς τοῦ Πανορμίτου ἐσύχναζον πολλὰ πλοῖα, ἐδεῖτο

1) «Περιγραφή ἱστορικὴ καὶ τοπογραφικὴ τῆς ἐν Πανόρμῳ Σύμης ἱερᾶς Μονῆς τοῦ Ταξιαρχοῦ Μιχαήλ, τῆς ἐπιλεγομένης τοῦ Πανορμίτου ὑπὸ Δημοσθένους Χαβιαρᾶ, ἐν Σάμῳ, 1911». σελ. 17, σημ. 10.

δὲ καὶ ἀσφαλείας αὐτῆ ἢ μονῆ ἀπὸ τῶν πειρατῶν, διὰ τοῦτο ἐπρονόησαν καὶ περὶ προστασίας αὐτῆς ὑπὸ τῆς πανισχύρου Δημοκρατίας. Ταῦτα βεβαιοῦνται ἐκ τοῦ ἀνάγλυφου (εἰκὼν 13), ὅπερ ἄλλοτε ἦτο ἐντετειχισμένον παρὰ τὴν πύλην τῆς μονῆς καὶ παριστᾷ τὸ σύμβολον τῆς δημοκρατίας, ἦτοι τὸν ἅγιον ἀπόστολον καὶ Εὐαγγελιστὴν Μᾶρκον ἐν μορφῇ πτερωτοῦ λέοντος ἐστεμμένον καὶ κρατοῦντος τὸ ἱερόν Εὐαγγέλιον.



Εἰκὼν 13.

Τὸ ἀνάγλυφον εἶναι ἐπὶ πλακὸς ἐκ μαρμάρου ὑπομέλανος, ἐχούσης πλάτος μέτρου ἑνός, ὕψος μ. 0,79 καὶ πάχος μ. 0.25.

(Ἔπεται συνέχεια ἐπιγραφῶν Σύμης).

Δημοσθένης Χαβιαρᾶς.