

## Мозаика купола св. Софіи Солунской (Къ вопросу о времени ея).

Солунь, древняя Θεσσαλονικια, глава Македоніи, станція Ксеркса, древній портъ и метрополія Иллирійской римской провинціи, зрачекъ Византійской Имперіи и ея послѣдній оплотъ, «православный городъ» и торговый, была такимъ-же прибѣжищемъ искусства, какъ и Равенна, и какъ послѣдняя богата замѣчательнѣйшими памятниками ранне-византійской архитектуры, скульптуры и живописи. Но въ время какъ въ той-же Равеннѣ эти памятники дошли до насъ почти въ полной неприкосновенности, блестящей сохранности, свидѣтельствуя ясно, что народъ, наслѣдіемъ котораго они являются, — культурный, цѣнить и понимаетъ памятники искусства и прилагаетъ всѣ средства къ возможно лучшему сохраненію ихъ, въ Солуни — они въ весьма печальномъ состояніи и не только не сохраняются, но умышленно, въ силу различныхъ обстоятельствъ, подвергаются порчѣ, разрушенію.

На того, кто посѣщалъ Солунь, хотя бы въ послѣдніе годы, не могло не произвести сильнаго впечатлѣнія это печальное состояніе христіанскихъ памятниковъ, бывшихъ церквей, обращенныхъ завоевателями въ мечети. Что изъ себя представляетъ эта знаменитая величественная базилика св. Димитрія, этотъ прекрасный купольный храмъ Богородицы (Казанджалларъ-Джами), эта дивная св. Софія? Одинъ — запущенный, грязный сарай, другой — печальную руину, третья — почти руину, грозящую, если не будутъ приняты мѣры, окончательнымъ разрушеніемъ и гибелью. . .

Въ статьѣ Я. И. Смирнова <sup>1)</sup> подробно и ярко описано то состояніе и тотъ видъ, который представляетъ собою эта бывшая соборная

---

1) «О времени мозаикъ св. Софіи Солунской», Виз. Врем., 1898, III, 365—392.

церковь Солуни, св. Софія, пышно, блестяще украшенная мозаиками, фресками, шадившаяся даже завоевателями и не обращавшаяся въ мечеть до 1589 года. Посѣтивъ въ іюнѣ настоящаго (1898) года это зданіе, мы нашли его въ томъ-же печальномъ состояніи, какъ и авторъ вышеуказанной статьи (въ 1895 г.): работы по реставраціи мечети дальше загражденія досками оконъ и дверей нижняго яруса—и установки игрушечныхъ, подпорокъ къ потрескавшимся и утоньчившимся мраморнымъ колоннамъ, къ стѣнамъ, угрожающимъ паденіемъ — не пошли и кто знаетъ, что ждетъ его еще черезъ нѣсколько лѣтъ?

А между тѣмъ научнаго изслѣдованія св. Софіи (ея архитектуры, мозаикъ) какъ и всѣхъ остальныхъ христіанскихъ памятниковъ Солуни, мы и доселѣ еще не имѣемъ.

Памятники Солуни — лишній фактъ, подтверждающій то положеніе, что наука христіанской археологіи еще юна, бѣдна не только изслѣдованіями, но даже изданіями памятниковъ, давно какъ бы извѣстныхъ всѣмъ, но въ дѣйствительности совсѣмъ неизвѣстныхъ, если они изданы такъ, какъ напр. мозаики церковей той-же Солуни. . .

Мозаики купола св. Софіи, какъ извѣстно, изданы Texier и Pullan'омъ еще въ 1864 году въ книгѣ «*Byzantine Architecture*» <sup>1)</sup> (табл. XL, XLI, XXVI), но такимъ образомъ, что таблицы, воспроизводящія ихъ, не даютъ никакого понятія объ оригиналѣ, его стилѣ. . . Знакомый съ мозаиками по этимъ таблицамъ при видѣ оригинала — какъ ни попорченъ онъ стараніями хозяевъ мечети, временемъ, пожаромъ — поражается послѣднимъ, какъ впервые становящимся для него извѣстнымъ памятникомъ, поражается художественной фантазіей издателей, не копировавшихъ оригиналъ, а фантазировавшихъ на его тему.

А между тѣмъ эти таблицы до послѣдняго времени воспроизводятся въ руководствахъ, а заключеніе издателей мозаикъ о времени ихъ повторяется почти всѣми учеными и изслѣдователями, какъ напр. Лабартомъ <sup>2)</sup>, Жерспакомъ <sup>3)</sup>, Байе <sup>4)</sup>, Н. В. Покровскимъ <sup>5)</sup> и др.

И издателями, и указанными учеными мозаики относятся къ VI вѣку. Что-же служитъ основаніемъ отнесенія этихъ мозаикъ къ VI вѣку?

1) London, 1864.

2) Histoire des arts industriels, 2 éd., Paris 1873, II. 349.

3) Gerspach, La Mosaïque, 56.

4) Memoire sur une mission au mont Athos, Paris, 1876, 331.

5) Стѣнные росписи въ древнихъ храмахъ греческихъ и русскихъ (*Труды VII Арх. Съезда*, Москва, 1890, I, 158). Очерки памятниковъ православной иконографіи и искусства, Спб. 1894, стр. 139.

Тексье считаетъ ихъ современными постройкѣ самой церкви, а церковь, по его словамъ (стр. 442), какъ это признано уже традиціей, различными писателями, сходна съ Софіей Константинопольской и современна ей, т. е. принадлежитъ времени Юстиніана. Этимъ доводомъ довольствуются одни, другіе-же присоединяютъ нѣсколько замѣчаній о композиціи изображеннаго въ мозаикахъ Вознесенія Христа и даже о стилѣ ихъ (и всё на основаніи также Тексье): «мозаики, говоритъ Лабартъ — образецъ лучшихъ произведеній ученыхъ греческихъ мозаичистовъ VI вѣка» (349 стр.), «таблицы Тексье (воспроизводящія эти мозаики) съ излишкомъ подтверждаютъ всё то, что говорилось нами о стилѣ живописи эпохи Юстиніана» (350 стр.).

«Въ отношеніи художественномъ (говоритъ Н. В. Покровскій) Тексье совершенно справедливо считалъ эту мозаику однимъ изъ лучшихъ произведеній византійскаго искусства. Простое и весьма изящное выполненіе рисунка, спокойныя, величавыя, монументальныя позы, ландшафтные аксессуары, въ то-же время возвышенность идеи, индивидуальность типовъ и выраженій — суть неоспоримыя достоинства этой мозаики»<sup>1)</sup>. «Композиція (говоритъ Я. И. Смирновъ) близка къ древнѣйшимъ изображеніямъ того-же содержанія въ сирійскомъ Евангеліи Рабулы (586 г.) и на извѣстныхъ свинцовыхъ флаконахъ, занесенныхъ изъ Іерусалима въ Монцу»<sup>2)</sup>.

Въ новѣйшее время, послѣ пожара, когда мечеть стала доступнѣе, и открыли новыя надписи и лучше стали разбираться уже ранѣе извѣстныя, для опредѣленія времени мозаики купола привлекается хронологія, почерпаемая изъ данныхъ этихъ надписей. Въ указанной статьѣ Я. И. Смирнова приведена исторія изученія этихъ надписей, критика ихъ объясненія и потому возвращаться къ ней мы не будемъ. Въ указанныхъ надписяхъ, помѣщающихся въ куполѣ, въ поясѣ, идущемъ ниже мозаикъ, среди гирлянды изъ листьевъ и цвѣтовъ, указывается архіепископъ Павелъ и мѣсяць ноябрь 4 года индиктіона, и изъ числа, указывающаго годъ отъ сотворенія міра — одна лишь цифра S. Исходя молчаливо отъ авторитета традиціи<sup>3)</sup>, и Laurent и Я. И. Смирновъ, находя среди солунскихъ епископовъ въ VII вѣкѣ Павла, полагаютъ, что послѣ цифры S находились еще три: PND и что такимъ образомъ въ надписи былъ обозначенъ 6154-й годъ, т. е.

1) Очерки памятниковъ, 140. Стѣнные росписи, 159.

2) О. с., 382.

3) Искать дату возможно ближе къ VI вѣку.

645-й послѣ Р. Х. (ближайшій къ 649 г., въ который упоминается еп. Павелъ). «Неполность интереснѣйшаго для насъ: числа годовъ, не могла конечно, входить въ расчетъ составителя надписи, говорить Я. И. Смирновъ, такой пропускъ могъ быть сдѣланъ лишь невѣжественнымъ или небрежнымъ исполнителемъ ея». Но при небрежномъ исполненіи могли быть опущены и другія цифры и если найдется другою Павелъ отъ болѣе поздняго времени, то недостающія цифры можно подѣскивать къ его времени. Но, если даже и принять, что Павелъ надписи именно VII вѣка, то что препятствуетъ отнести дату ко времени построения самой церкви, а не мозаики, притомъ той, что въ настоящее время имѣется въ куполѣ? При неполнотѣ надписи и гадательности выводовъ, возможныхъ извлекать изъ нея, полагаемъ, что надписи, имѣющіяся въ куполѣ, не могутъ дать окончательнаго рѣшенія о времени мозаикъ, находящихся тамъ-же. Но не говорятъ-ли о времени мозаики—онѣ сами, ихъ стиль, композиція сюжета, изображеннаго въ нихъ? Конечно, всякій памятникъ говоритъ за себя, если онъ не искаженъ, перепорченъ реставраціей, или чѣмъ другимъ. И въ данномъ случаѣ предъ нами памятникъ, — сильно испорченный хозяевами мечети: фигура Христа въ медальонѣ, несомомъ ангелами, совершенно прикрыта надписями и покраской, фигуры почти всѣхъ апостоловъ прикрыты намазанными на нихъ деревьями; этими деревьями такимъ образомъ имѣлось въ виду уничтожить изображенія всѣхъ человѣческихъ фигуръ и представить въ куполѣ своеобразный садъ. Однако, отъ времени ли, или отъ огня, воды, покраска, прикрывшая фигуры, теперь въ значительной части поотстала и за исключеніемъ, однако, лицъ, можно ясно различать эти фигуры и до нѣкоторой степени, не говоря уже о композиціи, судить о стилѣ мозаики.

Благодаря любезному содѣйствію россійскаго генеральнаго консула Н. А. Иларіонова <sup>1)</sup>, намъ возможно было ближайшимъ образомъ <sup>2)</sup> осмотрѣть мозаики, и снять съ нихъ фотографіи <sup>3)</sup>, но послѣднія, къ сожалѣнію, вышли не совсѣмъ удачно, при затруднительности съемки въ окнахъ купола и при отсутствіи какихъ бы то ни было приспособленій, устройство которыхъ, понятно, требуетъ значительной затраты средствъ. При полномъ отсутствіи въ литературѣ изданія какихъ-нибудь фотографій съ мозаикъ, мы осмѣливаемся издать выше-

1) И услугамъ И. П. Ковачевича.

2) Съ хора при помощи лѣстницы взобраться на крышу и оттуда въ окна купола.

3) Для этой цѣли нами былъ приглашенъ извѣстный фотографъ въ Солуни Zepđji.

упомянутыя (см. табл. XII—XVI)<sup>1)</sup> и высказать предположеніе о времени мозаикъ, надѣясь, однако, что окончательное рѣшеніе этого вопроса будетъ сдѣлано другими при большемъ изученіи мозаикъ, при лучшихъ средствахъ для этого изученія, чѣмъ это возможно было намъ, при изданіи, наконецъ, болѣе лучшихъ фотографій съ нпхъ послѣ очистки ихъ отъ всѣхъ наслоеній и старательной живописи хозяевъ мечети.

Вознесеніе, изображенное въ мозаикахъ купола, представляетъ такую композицію: въ вершинѣ купола въ медальонѣ, несомомъ двумя ангелами, Христосъ, сидящій на радугѣ<sup>2)</sup> и благословляющій. Ниже—двѣнадцать апостоловъ съ Богородицею Орантою, окруженною двумя ангелами по сторонамъ; апостолы, смотрящіе вверхъ и выражающіе различнымъ образомъ свои чувства, стоятъ на каменистой почвѣ; они отдѣлены одинъ отъ другого деревьями.

Считая, что мозаики VI-го вѣка, находятъ сходство между композиціей Вознесенія, представленной въ нихъ, и извѣстными въ памятникахъ того-же времени: въ миниатюрахъ сирійскаго евангелія Рабулы и на Монцскихъ свинцовыхъ ампулахъ. Но въ дѣйствительности при нѣкоторомъ сходствѣ между этими композиціями — и существенное различіе: въ нижней части миниатюры, какъ и въ мозаикѣ—двѣ группы апостоловъ съ Богородицею посрединѣ и двумя ангелами по сторонамъ, т. е. въ согласіи съ исторической художественной трактовкой событія. Но въ верхней части<sup>3)</sup>, гдѣ Христосъ не сидитъ въ ореолѣ, на радугѣ, несомомъ двумя или четырьмя ангелами, какъ это обычно въ поздне-византійскихъ памятникахъ XI—XIII в., уже большое отличіе отъ солунской мозаики: Христосъ стоитъ въ мидалевидномъ ореолѣ, держа въ рукахъ длинный свитокъ; ореолъ несутъ два ангела, внизу колесница съ четырьмя апокалипсическими эмблемами; съ двухъ сторонъ устремляются ко Христу два ангела, неся вѣнцы мученическаго подвига на пурпурныхъ покрывалахъ; небо горитъ пурпурнымъ заревомъ, а сверху видны солнце и луна. «Миниатюра эта, говоритъ Н. П. Кондаковъ, представляетъ намъ торжество мученика и по всей концепціи, деталямъ, апокалипсическому переводу

1) Табл. XII, представляющая общій видъ купола съ его мозаикой, приготовлена по фотографіи Я. И. Смирнова, которому мы приносимъ сердечную благодарность за его дружеское любезное содѣйствіе къ украшенію нашей статьи указанной иллюстраціей.

2) Ср. Bayet, о. с., 326.

3) См. описаніе у Н. П. Кондакова, *Исторія византійскаго искусства и иконографии по миниатюрамъ греческихъ рукописей*. Одесса. 1876, стр. 77 (франц. перев., I, 127).

евангельскаго сюжета слѣдуетъ вообще пріемамъ древнихъ мозаикъ Рима и Равенны, но въ то-же время далеко опережаетъ ихъ своею сложной, пышной композиціей». Такимъ образомъ, въ виду указаннаго характера композиціи, полагаю, невозможно говорить о сходствѣ съ композиціей солунской мозаики. Въ композиціяхъ на Монацкихъ ампулахъ 1) Христосъ то пожилой, то юный *сидитъ въ креслѣ*; ни двухъ ангеловъ по сторонамъ Богородицы, ни деревьевъ, отдѣляющихъ апостоловъ (какъ и въ миниатюрѣ евангелія Рабулы) здѣсь не имѣется; кромѣ того, здѣсь въ нѣкоторыхъ случаяхъ изъ ореола выходитъ «десница» и на Богородицу спускается св. Духъ въ видѣ голубя 2). Такимъ образомъ, и въ данномъ случаѣ говорить о близкомъ сходствѣ композицій — невозможно.

Композиція въ мозаикѣ св. Софіи имѣетъ ближайшее сходство съ той, что извѣстна въ памятникахъ иной совершенно эпохи, болѣе поздней, — съ композиціей, уже вполне выработавшейся въ миниатюрахъ различныхъ рукописей эпохи вторичнаго процвѣтанія византійскаго искусства и перешедшей таковой въ монументальную живопись, въ фресковую и мозаическую роспись церковей XI—XIII вѣка.

Дѣйствительно—это сходство весьма близко и поразительно. Такъ напр. весьма сходно до буквальнаго повторенія изображеніе двухъ ангеловъ, поддерживающихъ медальонъ и, красиво, легко изогнувшихъ свое тѣло въ полетѣ въ миниатюрахъ евангелія Гелатскаго монастыря, аеонскаго 3), въ эмали сѣнскаго оклада 4), на диптихѣ изъ слоновой кости Эрмитажа (шкафъ I, № 5) — приблизительно одного времени (XI—XIII в.), на большомъ кіотѣ въ Чисмокеди (XII—XIII в.) 5), на большой иконѣ Спаса въ Шемоккеди 6), на бронзовыхъ дверяхъ св. Павла въ Римѣ 7) и др.

Поза, положеніе Богородицы во всѣхъ указанныхъ примѣрахъ — тождественны; весьма сходны во многихъ случаяхъ позы ангеловъ, стоящихъ по сторонамъ Богородицы (большой кіотъ въ Шемоккеди),

1) Garrucci, Storia della arte cristiana, tav. 433, 8, 10; 434, 2, 3; 435, 1.

2) *Ib.*, 434, 3.

3) Н. В. Покровскій, Евангеліе въ памятникахъ иконографіи преимущественно византійскихъ и русскихъ. Спб. 1892, рис. 200, 201.

4) Н. П. Кондаковъ, Византійскія эмали. Собраніе А. В. Звенигородскаго. Исторія и памятники византійской эмали. Спб. 1892, 189; Лабартъ, о. с., pl. CI.

5) Н. П. Кондаковъ, Опись памятниковъ древности въ нѣкоторыхъ храмахъ и монастыряхъ Грузіи. Спб. 1890, рис. 63.

6) *Ib.*, рис. 54.

7) Fleury, L'Évangile, II, pl. C, 4.

позы нѣкоторыхъ апостоловъ: правая рука приложена къ приподнятой немного вверхъ головѣ (миніатюра Гелатскаго евангелія и аеонскаго), приподнятая вверхъ правая рука съ открытымъ однимъ указательнымъ пальцемъ, тогда какъ лѣвая опущена и въ ней свитокъ (аеонское евангеліе); деревья — то по сторонамъ Богородицы, то они отдѣляютъ апостоловъ (аеонское евангеліе, большой кіотъ въ Шемокмеді).

Еще большее сходство разбираемая композиція Вознесенія имѣетъ съ той, что извѣстна въ рядѣ памятниковъ отъ той-же эпохи, какъ сказали, въ монументальной живописи, въ росписи церквей, въ которой она украшаетъ куполь, какъ и въ св. Софіи, напр. св. Марка въ Венеціи, Монреале (на стѣнѣ пресбитерія), Спаса Нередипскаго близъ Новгорода, Староладожской св. Георгія. Непосредственно къ этимъ памятникамъ, въ ихъ именно среду, XI—XIII в., можно, предполагаемъ, отнести мозаику св. Софіи Солунской.

Въ мозаикѣ церкви св. Марка въ Венеціи <sup>1)</sup> Христосъ сидитъ на радугѣ, въ медальонѣ, поддерживаемомъ ангелами, отличающимися, какъ и въ св. Софіи, красотой: при дробныхъ угловатыхъ складкахъ одежда изгибъ извивающагося тѣла, естественное движеніе и натуральность формъ. Богоматерь Оранта также въ лиловой одеждѣ. Два ангела съ золотыми мѣрилами. Апостолы также — длинные, довольно худыя фигуры; апостолъ Петръ съ посохомъ, оканчивающимся крестомъ, съ ключемъ и свиткомъ въ лѣвой рукѣ, а правой благословляетъ. Изъ жестовъ апостоловъ здѣсь также повторяется: правая рука лежитъ на приподнятой вверхъ головѣ; правая приподнятая вверхъ рука; спокойное положеніе фигуры апостола съ евангеліемъ, или свиткомъ въ одной рукѣ, въ то время какъ другая благословляетъ. Всѣ апостолы такъ же отдѣлены деревьями, которыя разцвѣчены золотомъ. Надъ головами апостоловъ та же надпись (только на латинскомъ языкѣ), что и въ Солунской мозаикѣ <sup>2)</sup>.

Во фрескахъ церкви св. Георгія въ Старой Ладогѣ, XII—XIII в., въ куполѣ, повторены иконографическія формы сюжета Вознесенія <sup>3)</sup>; Христосъ сидитъ на радугѣ и благословляетъ; позы ангеловъ, что по

1) Онганья, La Basilica di S. Marco, tav. XII — XIII.

2) Начало той-же надписи погречески передано на извѣстной таблѣткѣ изъ слоновой кости (XI в.) въ Національномъ музеѣ во Флоренціи (коллекція Карранъ), надъ головами двѣнадцати апостоловъ, смотрящихъ вверхъ на возносящагося Христа, тутъ Богородица, два дерева. (Ср. Fleury, L'Évangile, II, 303).

3) П. В. Покровский, Стѣнные росписи 194.

сторонамъ Богородицы, почти тѣ же, что у ангеловъ Солунской мозаики: одинъ какъ бы благословляетъ, а другой указываетъ вверхъ; они съ жезлами; то-же положеніе гиматія съ концомъ переброшеннымъ на лѣвую руку<sup>1)</sup>; буквально даже повторяются нѣкоторыя позы апостоловъ: правая приподнятая вверхъ съ указательнымъ открытымъ пальцемъ, въ лѣвой свитокъ<sup>2)</sup>; правая рука у головы, приподнятой вверхъ<sup>3)</sup>; въ то время какъ одни апостолы въ движеніи, смотрятъ вверхъ, другіе такъ же, какъ и въ мозаикѣ, стоятъ спокойно<sup>4)</sup>; всѣ отдѣлены деревьями.

Во фрескахъ церкви Спаса въ Нередицахъ (конца XII в.)—въ композиціи, представляющей воспроизведеніе сцены Вознесенія—тѣ же черты сходства въ фигурахъ апостоловъ, удлинненныхъ, въ многочисленныхъ складкахъ ихъ одеждъ, въ ихъ позахъ: поднятіе головы вверхъ, прикладываніе руки къ лицу<sup>5)</sup> и др. Въ соборѣ Монреале — вновь весьма близкая композиція: буквально повторена верхняя часть (Христосъ, два ангела), средняя группа (Богородица и два ангела), позы нѣкоторыхъ апостоловъ, поднятіе руки надъ головой; апостолы въ виду того, что изображеніе помѣщено на стѣнѣ — представлены въ двухъ самостоятельныхъ группахъ, а не размѣщены по одному<sup>6)</sup>.

Совершенно справедливо отмѣчаетъ Я. И. Смирновъ спѣшность и небрежность работы, проявляющейся въ фигурахъ громадной композиціи Вознесенія въ мозаикѣ св. Софій, исполненной хуже извѣстныхъ намъ мозаикъ, но не VI вѣка, а XI—XII вѣка, напр. св. Софій Кіевской, св. Марка въ Венеціи, Монреале.

Среди фигуръ солунской мозаики наилучше сохранилась—*Богоматери* и она—лучшій показатель, какъ намъ кажется, времени, къ которому можно отнести эту мозаику.

Фигура ея чрезвычайно удлинена, пропорціи ея преувеличены; продолговатое лицо, тонкій удлинненный овалъ, длинная тонкая шея; вся вообще фигура тонка, худа; лицо, повидимому, сильно поврежденное стараніями замазывавшихъ мозаики, блѣдно и глаза какъ бы закрыты.

1) И. Е. Бранденбургъ, Старая Ладога. Спб. 1896, табл. LXX, 1—3.

2) *Ib.*, LXIII, 12.

3) *Ib.*, LXXI, 1.

4) *Ib.*, LXXIII, 11.

5) Н. В. Покровский, Стѣнные росписи, таб. II.

6) Gravinga, Duomo di Monreale, tav. 20 — C. Testa, p. 166, c. IV, Sacra icon. del tempio, NCXXXVIII. За любезное сообщеніе справки изъ указаннаго изданія и рисунка привосимъ сердечную благодарность проф. А. Н. Деревницкому.



Одежда испещрена многочисленными складками въ видѣ тѣней, по-лось. Если сравнить этотъ образъ съ Орантами — Кіевской<sup>1)</sup>, Равеннской<sup>2)</sup>, Никейской<sup>3)</sup>, Гелатской, С. Донато въ Мурано, то онъ стоитъ въ художественномъ исполненіи ниже ихъ и, если относить солунскую мозаику по композиціи къ XI—XIII вѣку, то поэтому образу ее можно было бы отнести къ концу XII вѣка.

Къ сказанному прибавимъ еще нѣсколько слѣдующихъ наблюденій надъ мозаикой. Контуры рукъ Богородицы—красныя; нимбъ на основномъ золотомъ фонѣ обведенъ, повидному, не голубымъ, а лиловымъ кругомъ.

Хорошей сохранности, какъ указывали, два лежащіе ангела, несущіе медальонъ съ Христомъ — прекрасныя, стройныя удлиненыя фигуры, напоминающія такія-же въ миниатюрахъ XI—XII в. Они въ бѣломъ гиматіи, голубомъ хитонѣ; въ крыльяхъ ихъ замѣчаются цвѣта: золотой корпчевый.

Также удлинены и остальныя фигуры: ангелы, апостолы; одежды ихъ также испещрены многочисленными складками. У ангеловъ въ крыльяхъ цвѣта: зеленый, синій, красный, коричневый, черный. Гиматій, повидному, зеленый, хитонъ золотой съ двумя золотыми полосами. Никакой сферы у ангела (праваго) не видно<sup>4)</sup>.

О типахъ Апостоловъ въ настоящее время невозможно говорить; но ап. Петръ съ крестомъ ясно отличимъ и теперь. Кромѣ него крестъ въ рукахъ еще у апостола (можетъ быть Андрея), что стоитъ позади Павла (?); слѣдующій за Андреемъ апостолъ стоитъ спокойно, пожилой, съ Евангеліемъ. Петръ, повидному, благословляетъ; слѣдующій за нимъ, приложивъ правую руку къ щекѣ; слѣдующій, съ Евангеліемъ, приподнявъ немного голову вверхъ, забросилъ правую руку на голову. Slѣдующій — со свиткомъ, правой рукой указываетъ вверхъ, или же приложилъ её къ носу; слѣдующій, со свиткомъ смотря вверхъ, положилъ правую руку на голову; далѣе—вновь со свиткомъ, правую руку поднявъ вверхъ съ однимъ открытымъ указательнымъ пальцемъ; слѣдующій — ясно юный апостолъ со свиткомъ, смотря вверхъ, положилъ правую руку на голову; за нимъ—пожилой смотреть вверхъ, въ опущенной рукѣ свитокъ. Slѣдующій апо-

1) Д. Айналовъ и Е. Рѣдинъ, Кіево-Софійскій соборъ, Спб. 1889, 44.

2) Е. К. Рѣдинъ, Мозаики Равенскихъ церквей, Спб. 1896, 178.

3) Diehl, Mosaïques byzantines de Nicée. *Byz. Zeitschr.*, I, 82.

4) Ср. замѣчаніе Я. И. Смирнова, о. с., 382.

столъ — совершенно нетронутая фигура, стоитъ спиной къ зрителю, поднявъ голову вверхъ и указывая туда пальцемъ правой руки; у него небольшая округлая борода, сѣдые волосы; полная, мощная фигура; бѣлая одежда, въ сѣроватомъ тонѣ, вся изборождена завитками, изображающими собою складки. Хороша также по сохранности фигура апостола, приложившаго руку къ носу; эта рука—весьма тонка; тѣло было сѣроватаго оттѣнка.

Верхняя одежда у апостоловъ была, повидимому, бѣлая (у нѣкоторыхъ темносѣрая съ красными полосами), шесть красноватыхъ полосъ пересекаютъ эту одежду, идя къ правому колѣну, и двѣ идутъ сверху внизъ—съ лѣвой стороны; у нѣкоторыхъ подолъ нижней одежды изборожденъ многочисленными зелеными полосами.

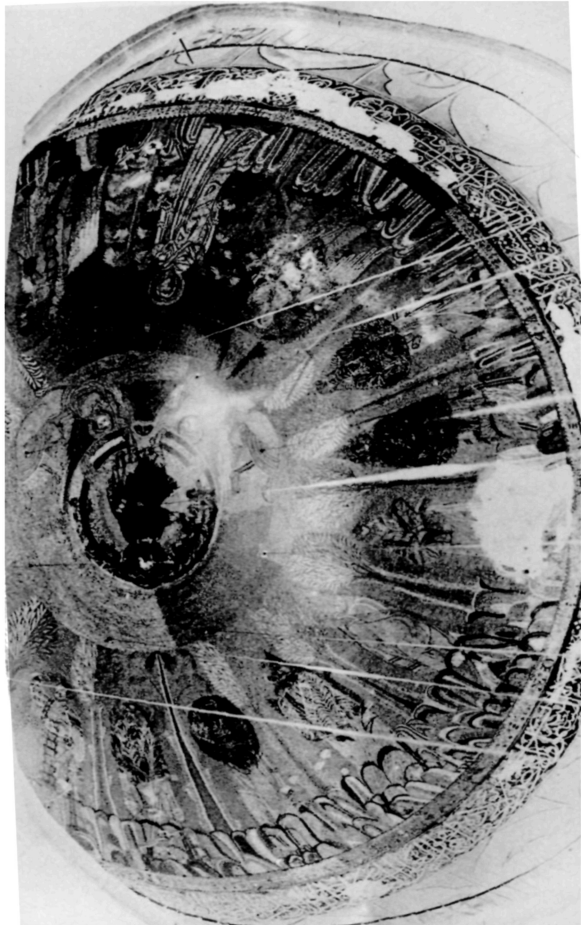
Скалы, на которыхъ стоятъ апостолы, образованы изъ красныхъ, бѣлыхъ, зеленыхъ полосъ, съ сердцевинной то золотой, то голубой.

У деревьевъ стволъ золотой, т. е. сердцевина, а по краямъ отъ зеленого переходъ къ темноглубому. Стволы листьевъ также золотые, самые же листья на одной половинѣ дерева голубые, на другой—зеленые.

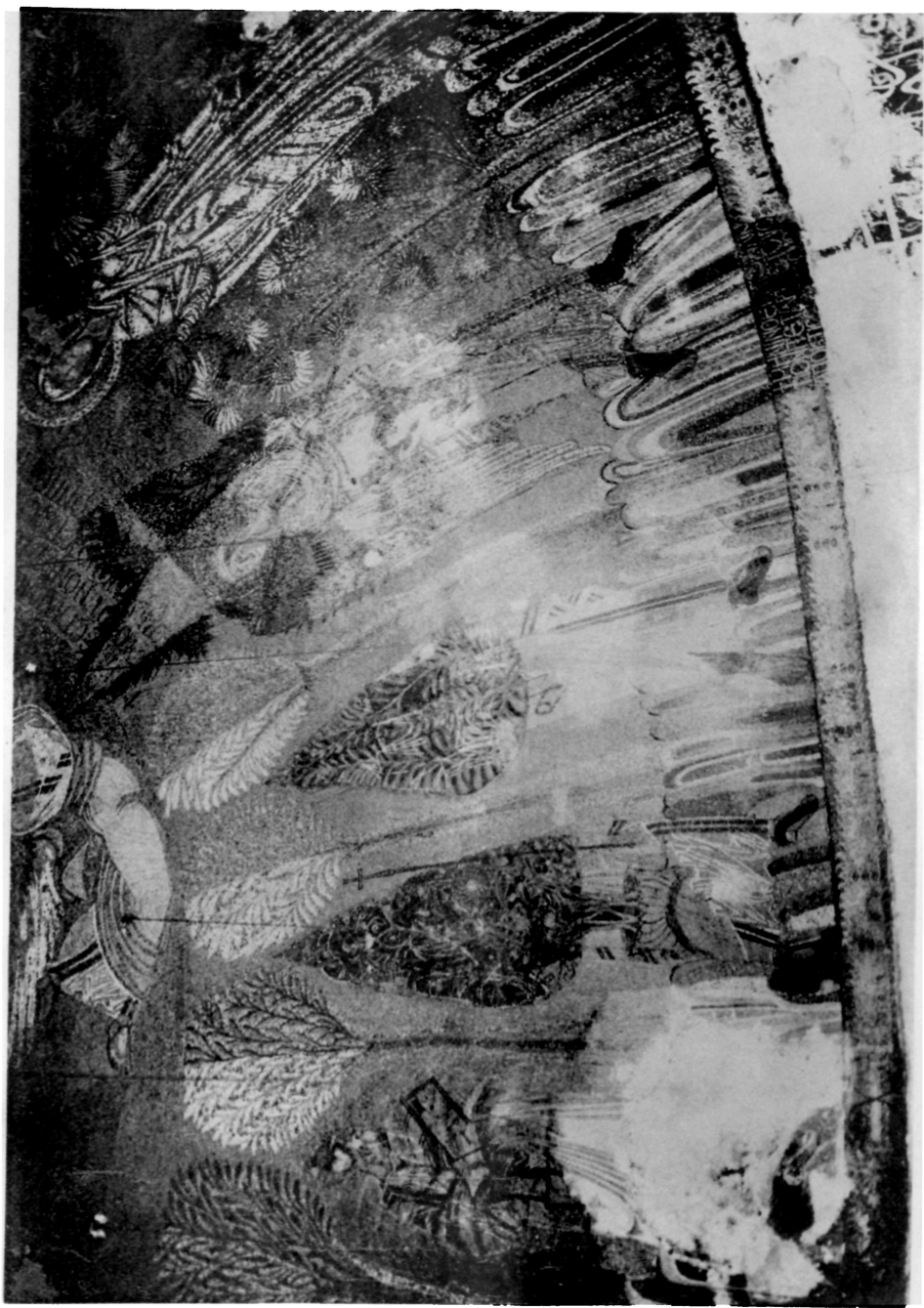
Деревья, что по сторонамъ Богородицы, отличаются отъ тѣхъ, что отдѣляютъ апостоловъ.

Е. РѢДИНЪ.

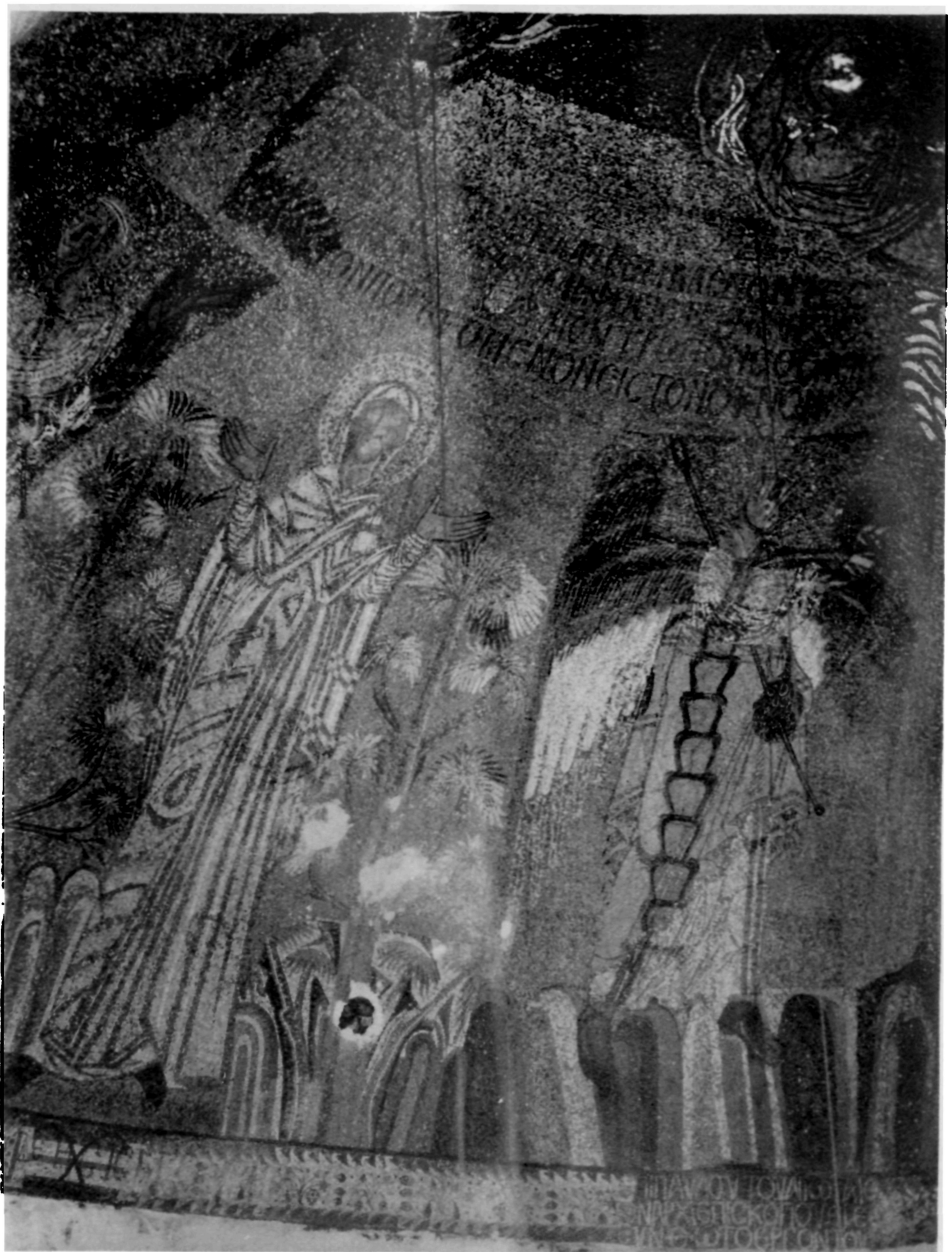
Харьковъ, августъ 1898 года.



*Мозаика въ куполѣ Св. Софїи Софїискій.  
Общій видъ снизу.*

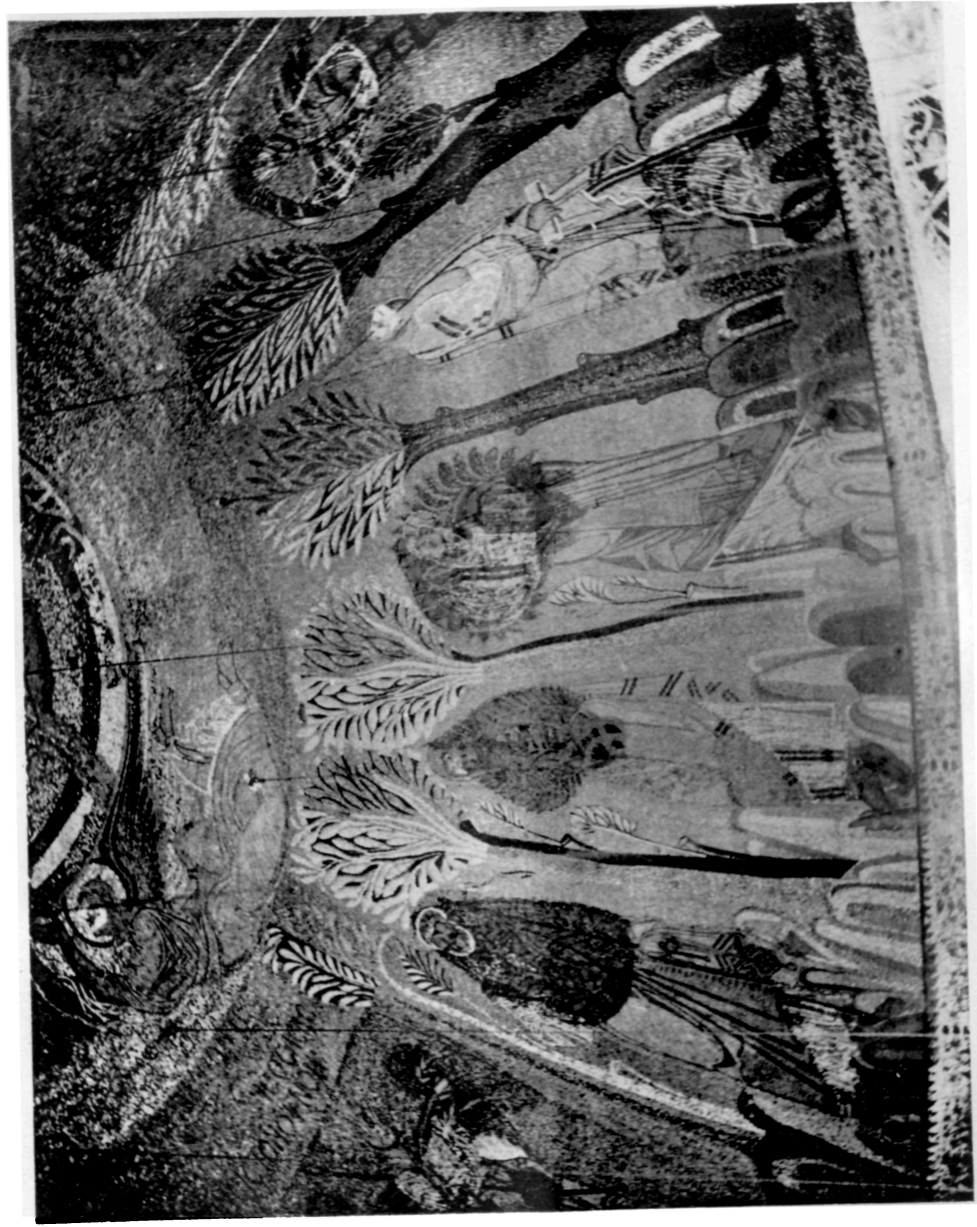


*Мозаика въ кутюль Св. Софїи Соловецкой.  
Три апостола и ангель вѣнчають Богородицу.*



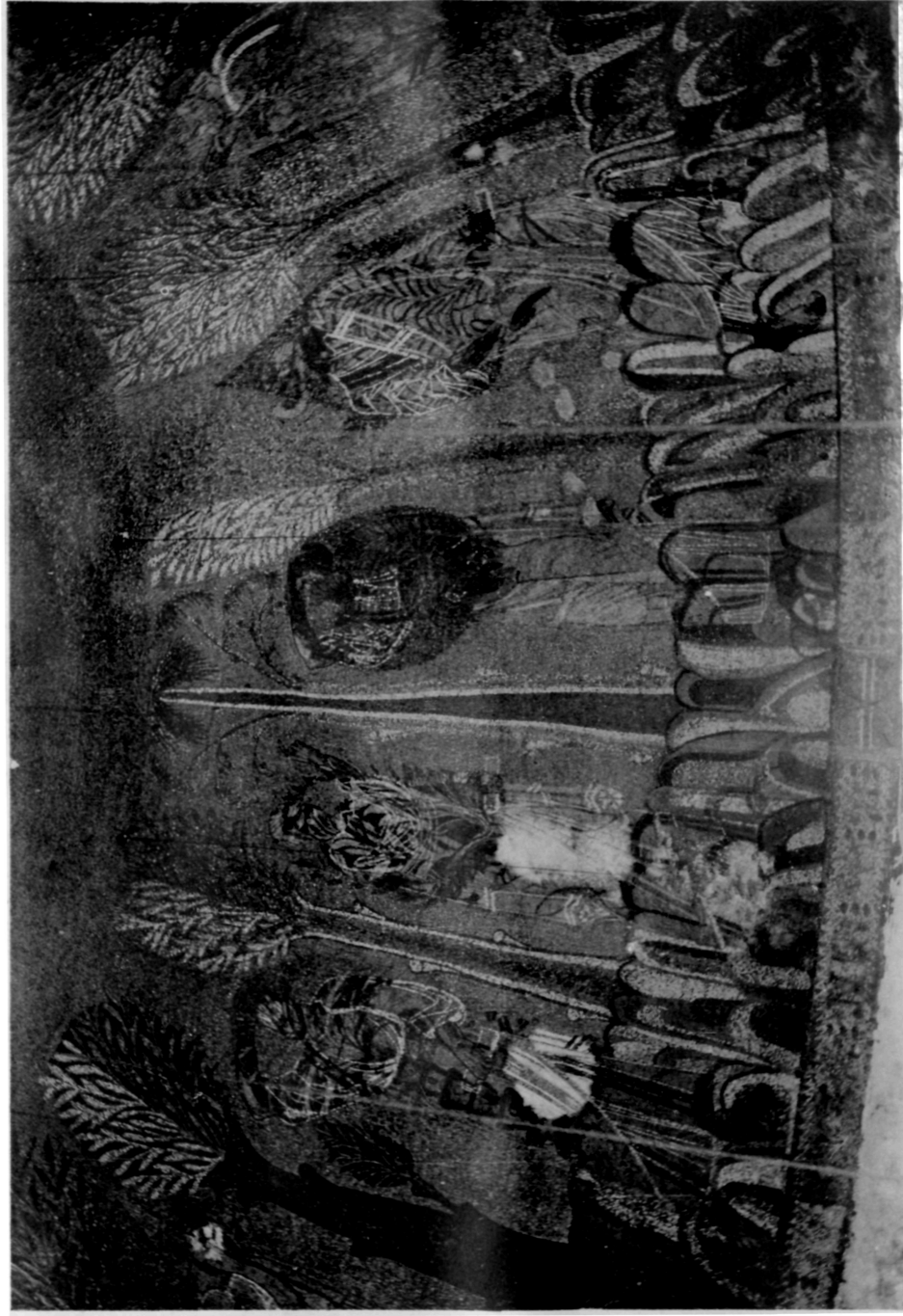
*Мозаика въ куполѣ Св. Софїи Солоунской.*

*Богородица и апостолъ справа отъ Ней.*



*Молитва въ крестоу Св. Софїи Солунской.*

*Четыре ангела вправо отъ Богородицы.*



*Мозаика въ криволю Св. Софїи Софрискской.  
Четыре ангела вносятъ и изображенія Боговотцы.*