

СЕРЕБРЯНАЯ ЧАША АСИКРИТИССЫ ФЕОДОРЫ

Среди серебряных изделий византийского художественного ремесла послеиконоборческого времени датированные экземпляры немногочисленны. По наблюдениям А.В. Банк, особенно редки такие предметы от X–XII вв. В то же время своеобразие формы и принципов орнаментального декора произведений византийского серебряного дела этого периода позволяют не только датировать, но и локализовать место их производства¹. К числу таких изделий принадлежит и публикуемая находка.

В 1984 г. в Национальный музей истории Украины поступила серебряная орнаментированная чаша с греческой надписью (рис. 1). Она была обнаружена во время засыпки песка при формовке бетонной панели на киевском стройкомбинате (Корчеватовская набережная, 136). По сведениям старшего инженера Е.М. Каролинского, песок для этой партии бетона был привезен из карьеров «Правый берег» и Киевского речного порта². Оба карьера находятся в черте г. Киева, поэтому не будет ошибкой считать именно Киев местом находки чаши.

Кованая чаша высотой 8,5 см, диаметром 10–10,5 см. У нее прямой венчик, короткая вертикальная шейка, сферический корпус, сплюснутый снизу, невысокий кольцевой поддон с отогнутым краем, диаметром 7,5 см. От венчика с двух противоположных сторон вверх отходят два овальных плоских ушка на нешироких прямоугольных основаниях. С наружной стороны к ним присоединена заклепками овально-уплощенная дужка (шириной 1 см) с полыми полусферами на концах. Посередине дужки припаяна граненая петля, соединенная кольцом с короткой цепочкой из шестнадцати круглых звеньев. Цепочка длиной 10,5 см заканчивается кольцом диаметром 3 см. Вес чаши 350,28 гр, серебро 900 пробы. Корпус сосуда деформирован, имеет многочисленные вмятины и трещину, вмятины есть и на полусферических выступах дужки и на поддоне³.

Чаша украшена тремя ярусами чеканного орнамента. В верхнем и нижнем расположены одинаковые фризы со строчными композициями из пятилепестковых (в верхнем) и трехлепестковых (в нижнем) стилизованных цветов в медальонах, образованных плетением лозы. В местах соединения медальонов друг против друга помещено по лепестку, рельефная сердцевина которых украшена углубленной точкой. Фриз среднего яруса немного шире и содержит шесть крупных медальонов. В промежутках между ними расположено по паре медальонов (с аналогичным верхнему фризу цветочным ор-

¹ Банк А.В. Опыт классификации византийских серебряных изделий X–XII вв. // ВВ. 1971. Т. 32. С. 131–141.

² Акт приема № 1298 от 2.04.1984 г., протокол приемочной комиссии от 25.12.1986 г.

³ Инв. № ДРА-1331. Список аprobanteции № 2 от 1987 г.



Рис. 1. Серебряная чаша асикритиссы Феодоры. Середина – вторая половина XI в.
Национальный музей истории Украины. Киев

наментом), украшенных по краям двумя растительными завитками. В крупные медальоны, чередуясь, вписаны орнаментальные композиции двух видов. Одна представляет собой стилизованный букет из полупальметт и спирально закрученных завитков, загнутых в противоположные стороны. Другая композиция состоит из шести расположенных веночком чередующихся

трехлепестковых и пятилепестковых цветов, соединенных раздвоенными концами стеблей. Трехлепестковые цветы показаны с чашелистиками, круглая рельефная чашечка которых украшена углубленной точкой, а пятилепестковые того же рисунка, что и в орнаменте строчных композиций. Каждый ярус и крупные медальоны обрамляет полоса точечных углублений, заключенных между двумя врезными линиями. На шейке сосуда гравированная строчная греческая надпись, начало которой с одной стороны ручки отмечено крестом:

† ΘΚΕΒΟΝΘΕΙΤΗΣΝΔΥΛ ΘΕΩΔΟΡ ΑΣΗΚΡΗΤΗΣCΑCΑΠΑΘ =

† Θ[εοτό]με βοήθει τῇ σῇ δοῦλ[η], Θεωδώρα, ἀσηκρήτισσ[α] (καὶ) (πρωτο) πλαθ[αρήσσα].

«† Богородица, помоги своей рабе Феодоре асикритиссе и протоспафариссе».

Из надписи следует, что сосуд принадлежал знатной византийской даме – жене асикрита и протоспафария. Для женщин в Византии в X–XII вв. были специально предназначены только два высоких титула – заоста-патрикия и севаста, остальные титулы, которые присваивались их мужьям или отцам, они носили неофициально⁴.

Как известно, титул протоспафария был одним из высших в византийской табели о рангах IX–X вв.⁵ Однако к началу XII в. (до 1115 г.) он был упразднен и вышел из употребления⁶. Таким образом, верхней датой жизни Феодоры не может быть время позднее начала XII в.

Асикриты – секретари секретов («приказов» или ведомств) – преемники нотариюв. Должность императорского (βασιλικῆ) асикрита была весьма значительной⁷. Фотий до его избрания патриархом был протоспафарием и протасикритом в императорской канцелярии⁸. Михаил Пселл, служивший в молодости в одном из таких секретов простым секретарем, жаловался на тяжесть работы, скупость в поощрениях со стороны начальства и на интриги коллег-чиновников⁹. Отсутствие в надписи прилагательного βασιλικός указывает, что муж Феодоры служил не при дворе, а был секретарем, вероятно, высокопоставленного сановника одной из византийских фем. Судя по его невысокой должности, он находился в начале своей служебной карьеры, а титул протоспафария получил, очевидно, как знак отличия за заслуги. К сожалению, имя «Феодора», бывшее в то время весьма распространенным среди византийской знати, без упоминания родового имени ничего не дает для идентификации ее с конкретным историческим лицом.

По данным сфрагистики сочетание должности асикрита и титула протоспафария является очень редким. Например, в корпусе В. Лорана приведены только две печати протоспафариюв и асикритов – Никиты (X в.) и Мирона (X–XI в.), а также печать анфипата, патрикия, протоспафария и асик-

⁴ Литаврин Г.Г. Как жили византийцы. М., 1974. С. 126; Лихачев Н.П. Моливдовулы греческого Востока. Научное наследство. Т. 19. М., 1991. С. 165.

⁵ Успенский Ф.И. Византийская табель о рангах // Известия Русского археологического института в Константинополе. Т. III. София, 1898. С. 130.

⁶ Каждан А.П. Социальный состав господствующего класса Византии XI–XII вв. М., 1974. С. 60.

⁷ Лихачев Н.П. Указ. соч. С. 72, 73.

⁸ The Oxford Dictionary of Byzantium. Vol. 3. New York; Oxford, 1991. P. 1669.

⁹ Скабаланович Н. Византийское государство и церковь в XI в. СПб., 2004. С. 174.

рита Никиты (конец XI в.)¹⁰. В надписи на чаше обращает на себя внимание необычная последовательность перечисления чинов – сначала не самая высокая должность (асикрит), а потом высокий титул (протоспафарий). В легендах свинцовых вислых печатей, представляющих господствующий класс в его административном функционировании, должность всегда называлась в конце¹¹, и случаи, когда она стоит перед титулом, крайне редки. Н.П. Лихачев приводит только два примера, когда в легендах на печатях лиц высокого ранга должность стоит на первом месте: печать примикирия и стратига Дистры Феодора (X–XI в.) и примикирия, императорского протоспафария и вайула Сергия (конец IX – первая половина X в.). Ученый считает, что в этих случаях примикириат может быть придворным званием. В перечне должностей дворцовых евнухов примикирий стоит выше протоспафария. Скорее всего, для евнухов в отличие от «бородатых» протоспафариев это был уже не титул, а должность¹². Конечно, учитывая частный характер надписи, мы не вправе ожидать юридической точности в перечислении титулов Феодоры, но, судя по приведенным выше данным сфрагистики, характер этого перечня не случаен и имеет важное значения для датировки печати.

Назначение протоспафария на должность секретаря маловероятно для IX–X вв., но вполне возможно для конца X–XI в., когда титул протоспафария уже стал последним (двенадцатым) титулом представителей византийского нобилитета, входивших в состав синклита. К XI в. (или к эпохе Комнинов – по Г. Шлюмберже) относится и печать протоспафария Иоанна нотариуса Каппадокии¹³. Известно, что в XI в. титул протоспафария можно было получить не только по наследству или в награду за заслуги, но его можно было купить за деньги. Так, Михаил Пселл, пользуясь своим влиянием при дворе Константина IX Мономаха, добился предоставления чина протоспафария (как части приданного) жениху своей приемной дочери Елпидию Кенхри¹⁴.

Таким образом, учитывая тот факт, что известные печати, владельцы которых совмещали титул протоспафария с должностью асикрита, датируются X – концом XI в. (временем, когда титул протоспафария становится просто почетным званием¹⁵), а ускорение процесса девальвации этого титула приходится на время после смерти Василия II и воцарения Алексея I (1025–1081)¹⁶ вплоть до его исчезновения к середине 20-х годов XII в., время жизни Феодоры может быть отнесено к концу X – самому началу XII в. Не противоречат этой датировке и особенности правописания и палеография надписи.

Надпись начинается с обращения к Богородице за помощью, обычного в легендах печатей послеиконоборческого времени. Она выполнена грави-

¹⁰ *Laurent V. Le corpus des Sceaux de L'empire Byzantine. T. 2. L'administration centrale. P., 1981. S. 30, 37, 41. N 68, 86, 100.*

¹¹ *Лихачев Н.П. Указ. соч. С. 225.*

¹² Там же. С. 37.

¹³ *Каждан А.П. Социальный состав... С. 141.*

¹⁴ В XI в. стоимость титула протоспафария приравнивалась к 20 литрам, а руга, выплачивавшаяся ежегодно, составляла 72 номисмы, т.е. одну литру (*Скабаланович Н. Византийское государство и церковь в XI в. С. 159–161.*)

¹⁵ *Васильевский В.Г., Никитин П.В. Сказания о 42-х Аморийских мучениках и церковная служба им. // Записки Императорской Академии наук. Серия VII. 1905. № 7. Примеч. 9.*

¹⁶ *Каждан А.П. Социальный состав... С. 104–106.*

рованными двойной линией, четкими почти квадратными буквами унциального шрифта, характерного для XI в.

Особенности написания букв (А – с низко расположенной косой переключиной, Є – с длинной переключиной со свисающим треугольником, Т – со свисающими треугольниками на мачте, утолщение букв книзу) встречаются в византийской вещевой эпиграфике уже в IX–XI вв. (золотой дискос из Преслава, крест из Маастрихта, Лимбургская ставротека, патена из сокровищницы Сан Марко в Венеции и др.)¹⁷. Близкое киевской чаше начертание гравированных букв, очерченных двойным контуром, имеется на медной пластине с изображением св. Ермолая (начало XI в.) из коллекции Дамбартон Оакс в Вашингтоне¹⁸ и серебряном ковше Феодора Туркела (XI–XII в.), найденном близ деревни Пеняхино в Пермской области и хранящемся в Государственном Эрмитаже¹⁹. Приземистые пропорции почти квадратных букв киевской надписи, написание ω с высокой средней линией и форма лигатуры дифтонга ου с круглым утолщением внизу дают, однако, основание датировать ее ближе к середине – второй половине XI в.

Характерный для фонетики среднегреческого языка итацизм (замена ι на η) отразился в написании слова ἁσηκρήτης[σ]α. Такого рода замены гласных встречаются как на печатях, так и в лапидарных надписях и вещевой эпиграфике XI в.²⁰ Написание же имени Θεωδώρα через ω, а не через ο (Θεοδώρα) – явление довольно редкое²¹. По мнению Н.П. Лихачева, отмечавшего подобный случай на печати протоспафария Феодора из рода Лакрауенов (X–XI вв.), такая замена, – скорее всего, проявление неопытности исполнителя²². Через обе ω, например, написано это имя (Θεωδώρα) в кириллической надписи-граффити о смерти Ярослава Мудрого (1054) на стене Софийского собора в Киеве²³. Надпись на чаше имеет и другую орфографическую особенность: в слове «асикритисса» опущена одна *сигма*. Подобные случаи известны на печатях XI–XII вв., например, в слове ἄρχωντή[σ]η на двух печатях Феофано Музалон, датированных В.Л. Яниным последней третью XI – началом XII в.²⁴, на печати архонтиссы Марии (конец XI в.)²⁵ и про-

¹⁷ История на България. Първа Българска държава. Т. 2. София, 1981. С. 270–271; Банк А.В. Византиские серебряные изделия XI–XII вв. в собрании Эрмитажа // ВВ. 1958. Т. XIII. С. 210. Рис. 11; Она же. Опыт классификации византийских серебряных изделий... С. 136. Рис. 1, 9–11.

¹⁸ The Glory of Byzantium. Art and Culture of the Middle Byzantine Era A.D. 843–1261 / Ed. H.C. Evans, W.D. Wixom. N.Y., 1997. P. 159–160. N 106.

¹⁹ Банк А.В. Византийское искусство в собраниях Советского Союза. Л.-М., 1966. С. 314. Табл. 205–207.

²⁰ Скржинская Е.Ч. Греческая надпись из Тмуторокани // ВВ. 1961. Т. XVIII. С. 75; Она же. Греческая надпись из средневековой Алании // ВВ. 1962. Т. XXI. С. 121; Алексеенко Н.А. Стратиги Херсона по данным новых памятников сфрагистики IX–XI вв. // Материалы по археологии, истории и этнографии Таврии. Симферополь, 1998. С. 727, 728.

²¹ Через ω написано имя Феодор на печати с крестообразной монограммой и четырехстрочной надписью из коллекции Эрмитажа (М–4727), датированной VII в. См.: Шандровская В.С. Памятники византийской сфрагистики в Эрмитаже // ВВ. 1968. Т. XXIX. С. 251.

²² Лихачев Н.П. Указ. соч. С. 133.

²³ Высоцкий С.А. Древнерусские надписи Софии Киевской XI–XIV вв. Вып. 1. Киев, 1966. С. 39. № 8. Табл. IX, 1; X, 2.

²⁴ Янин В.Л. Печати Феофано Музалон // Нумизматика и сфрагистика. 1965. № 2. С. 76, 80.

²⁵ Янин В.Л., Литаврин Г.Г. Новые материалы о происхождении Владимира Мономаха // Историко-археологический сборник. А.В. Арциховскому к 60-летию со дня рождения. М., 1962. С. 213–214.

едриссы Феодоры (середина XI в.)²⁶. Формула надписи на последней печати аналогична надписи на чаше, однако имеет и ряд существенных отличий: на печати имя написано без сокращения окончания, а *бета* дана в открытой форме в виде латинской R.

Открытая форма *беты* приходит на смену закрытой в 60–70-е годы IX в.²⁷ Вновь закрытое ее начертание, по мнению Н. Икономидиса, относится к концу XII в.²⁸ Однако даже в сфрагистике это правило не всегда строго выдерживается. Закрытую форму, например, имеет *бета* на уже упомянутых печатях Феофано Музалон и архонта Михаила, а также на печати Василия из коллекции Н.П. Лихачева, датируемой XI в.²⁹ Закрытая *бета* встречается как в лапидарных надписях и в вещевой эпиграфике X–XI вв. (христианская надпись X–XI вв. на античной стеле из Херсонеса, мраморная плита с надписью Иоанникия из Керченского музея, серпентиновая камея с надписью Никифора Вотаниата из Музея Виктории и Альберта³⁰), так и в монументальной живописи (мозаики Софийского собора в Киеве, 1030–1040-е годы)³¹ и др.

В надписи есть немногочисленные сокращения, обычно используемые в средневековом письме. В слове Θ[εοτό]ξε дана первая и две последних буквы, в последнем слове – Ασταθ[αρήσσα] – одной буквой Α сокращено слово *πρωτο*, а слово *πλαθ[αρήσσα]* передано тремя первыми буквами. В этих словах сокращения даны без знака сокращения, а в слове *δούλ[η]* и имени *Θεωδός[α]* он показан в виде косо-го штриха внизу строки. Такой знак сокращения внизу или вверху строки на византийских печатях появляется в последней трети IX – первой трети X в. и становится преобладающим в последующее время³². Дифтонг *ou* в слове *δούλη* передан лигатурой. Изображение дифтонга *ou* одним знаком известно с III–IV вв., но особенно широко он использовался в X–XV вв.³³ Соединительный союз «и» (*καί*) передан обычным для греческой средневековой палеографии сиглом в виде латинской буквы S³⁴.

Важным датирующим признаком является чеканный декор чаши (рис. 2). Орнамент из вьющейся лозы с трехлепестковыми и пятилепестковыми цветами хорошо известен по памятникам византийской торевтики и миниатюры X–XII вв. Среди серебряных изделий XI в., которые украшает такой цветочный орнамент, – реликварии из сокровищницы Сан Джованни в Латеранском соборе, монастыря Мариенштерн в Саксонии и Государст-

²⁶ Лихачев Н.П. Указ. соч. С. 165.

²⁷ Соколова И.В. Знак сокращения на византийских печатях VIII – первой половины X в. // ВВ. 1986. Т. 47. С. 161.

²⁸ Oikonomidés N.A. Collection of Dated Byzantine Lead Seals. Washington, 1986. P. 159.

²⁹ Лихачев Н.П. Указ. соч. С. 116.

³⁰ Латышев В.В. Сборник греческих надписей христианских времен из Южной России. СПб., 1896. С. 24. № 12; Скржинская Е.Ч. Греческая надпись из Тмутарокани. С. 75; Byzance: L'art byzantin dans collections publiques françaises. Musée du Louvre 3 novembre 1992 – 1 février 1993. P., 1992. P. 276.

³¹ Белецкий А.А. Греческие надписи на мозаиках Софии Киевской // Лазарев В.Н. Мозаики Софии Киевской. М., 1960. С. 162–184.

³² Соколова И.В. Знак сокращения на византийских печатях VIII – первой половины X в. С. 158–160.

³³ Скржинская Е.Ч. Греческая надпись из средневековой Албании. С. 124.

³⁴ Церетели Г. Сокращения в греческих рукописях Санкт-Петербурга и Москвы. СПб., 1904. 79, 82.

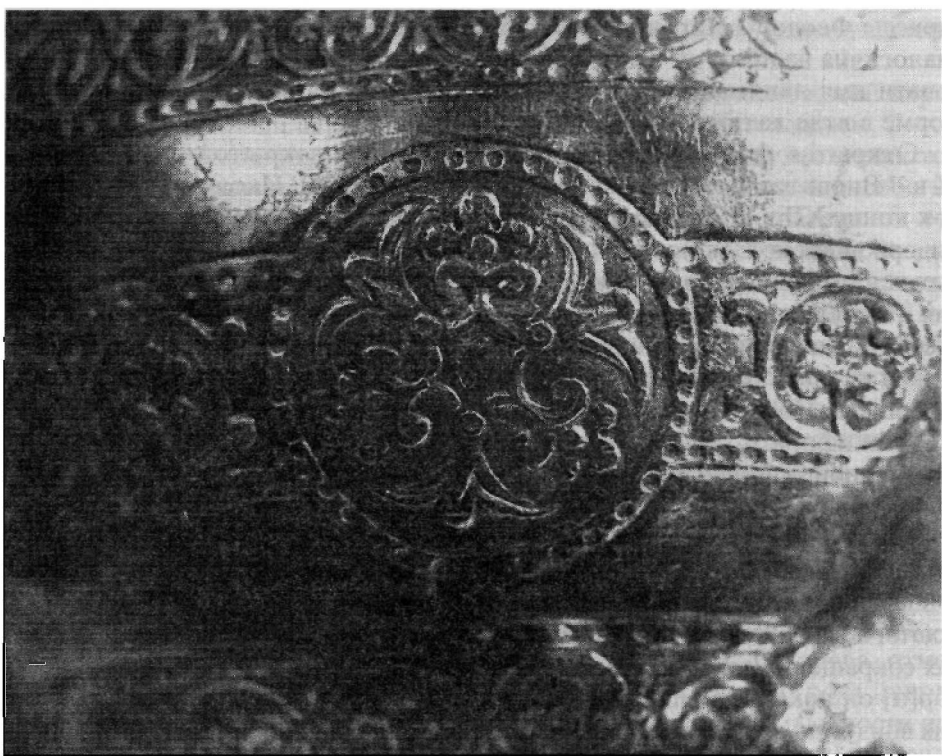


Рис. 2. Фрагмент серебряной чаши асикритиесы Феодоры. Середина – вторая половина XI в. Национальный музей истории Украины. Киев

венного Эрмитажа, складень из Шемокмеди, кружка XII в., хранящаяся в историко-краеведческом музее в Березниках³⁵ и др. Распространен он был и на изделиях из бронзы³⁶. Опыт классификации византийских серебряных изделий X–XII вв., предпринятый А.В. Банк, показал, что эволюция этого орнамента происходила в постепенном превращении к концу XI–XII в. вьющейся лозы с пятилистниками (больше похожими на виноградные листья) в изолированные друг от друга медальоны, внутрь которых помещался стилизованный цветок с пятью лепестками³⁷, напоминающий букет. На ряде изделий – ставроптеке XI в. из монастыря Мариенштерн и серебряном окладе конца XI в. мозаичной иконы св. Николая из монастыря Иоанна Богослова на Патмосе³⁸ – в местах соединения медальонов помещена пара лепестков с рельефной точкой в середине, трактованных так же, как на киевской чаше. Аналогичный орнамент известен и по памятникам книжной миниатюры

³⁵ Банк А.В. Византийские серебряные изделия XI–XII вв. в собрании Эрмитажа. Рис. 4, 7, 9; Она же. Прикладное искусство Византии IX–XII вв. Очерки. М., 1978. С. 42–43. Рис. 29.

³⁶ Everyday Life in Byzantium. Byzantine Hours, Works and Days in Byzantium. Athens, 2002. P. 158. N 179.

³⁷ Банк А.В. Византийские серебряные изделия XI–XII вв. в собрании Эрмитажа. С. 211–221. Рис. 4, 7, 9–12; Она же. Опыт классификации византийских серебряных изделий... С. 135–138. Рис. 4, 5, 8.

³⁸ Банк А.В. Прикладное искусство Византии IX–XII вв. Рис. 13, 16, 18.



Рис. 3. Серебряная чаша из деревни Врап в Албании. VIII в.
Метрополитен музей. Нью-Йорк

X–XI вв.: Евангельские чтения Парижской национальной библиотеки (вторая половина X в.), Трапезундское Евангелие из Армении (середина XI в.) и Евангелие Иверского монастыря на Афоне (1075–1150), и др.³⁹

Отдельные элементы орнаментального заполнения крупных медальонов чаши, в частности мотив пышного букета из спирально загнутых завитков и полупальметт, также неоднократно встречаются на серебряных изделиях X–XI вв., например, на Лимбургской ставропекте и Гальберштадской патене⁴⁰. Характерным для изделий X–XII в. является и применение декоративных полос, украшенных углубленными точками. Этот прием используют

³⁹ Попова О.С. Византийские и древнерусские миниатюры. М., 2003. Илл. I, 1, 4–7; The Glory of Byzantium... P. 92, 358. N 45, 240.

⁴⁰ Банк А.В. Опыт классификации византийских серебряных изделий X–XII вв. ... С. 138. Рис. 13.

как торевты, так и скульпторы. Подобно обрамленные медальоны имеются на серебряном пластинчатом браслете X в. из Венгерского национального музея⁴¹, серебряном потире XI–XII вв. из Херсонеса⁴², фрагменте мраморного эпистилия XI в. из Византийского музея в Афинах⁴³.

Особенности трактовки цветочного орнамента на чаше, таким образом, указывают на ее константинопольское происхождение и позволяют датировать чашу серединой – второй половиной XI в.

Типологически рассматриваемому сосуду наиболее близка глубокая серебряная чаша из деревни Врап в Албании (рис. 3), богато украшенная рельефными ромбами с изображениями внутри них птиц, цветов и других декоративных элементов (Метрополитен музей)⁴⁴. Вес сосуда 481,5 г, диаметр венчика 13,2–13,7 см, диаметр поддона 7,3 см, высота 10,4 см. Судя по клейму, сосуд датировали V–VI вв., но в последнее время датой его изготовления считают VIII в.⁴⁵ Функциональное назначение этой чаши не определено, предположительно ее называют кадиллом. Действительно, форма сосуда напоминает литые бронзовые кадила сиро-палестинского происхождения VI–X вв.⁴⁶ Однако конструкция кадила предполагает три отверстия или ушка для цепочек, албанский же сосуд, как и киевский, – с дужкой. Цепочки на дужке, правда, нет, но не исключено, что она была утеряна. В отличие от киевской круглые концы дужки албанской чаши соединены с овальными ушками не с наружной, а с внутренней стороны венчика. Впрочем, эти детали, как и разница в форме корпуса (у чаши из Врапа нет шейки), высоте и форме поддона, скорее всего, явления хронологического порядка и не имеют принципиального значения для определения их функционального назначения. Также, судя по сохранившимся на венчике заклепкам крепления ручки (рис. 4), могла использоваться и серебряная позолоченная чаша X в. из Влоцлавека (Музей народов в Кракове, Польша). Представленные на ней сцены библейской истории – освобождение Гедеоном израильтян из мадианитянского рабства (Книга Судей, 6: 11–7), по мнению исследователей, дают основание считать, что это был богослужебный сосуд, использовавшийся в литургии восточнохристианского храма⁴⁷.

По аналогии с надписями, начинающимися словами «Господи, помоги рабу твоему...», выгравированными на дне серебряной кружки великого жупана Болгарии Сивина (середина IX в., Преслав⁴⁸) и по венчику серебряного ковша Феодора Туркела⁴⁹. Киевскую, казалось бы, можно рассматривать

⁴¹ Europas Mitte um 1000. Katalog. Stuttgart, 2000. S. 113, 04.03.18.

⁴² Коробков Д.Ю. Византийский серебряный потир из раскопок в Херсонесе // Херсонесский сборник. Севастополь, 1992. Вып. X. 303–311.

⁴³ Μαυροειδή Μ.Σ. Γλυπτά του Βυζαντινού Μουσείου Αθηνών. Κατάλογος. Αθήνα, 1999. Σ. 140. Κατ. 187.

⁴⁴ Cruikshank Dodd E. Byzantine Silver Stamps. Dumbarton Oaks Research. Washington, 1961. P. 247. N 88.

⁴⁵ Stadler P. Der Schatz von Vrap, Albanien // Hunnen + Awaren. Begeleitbuch und Katalog. Eisenstadt, 1996. S. 432–437, 5.502.

⁴⁶ Залесская В.Н. Сирийское бронзовое кадило из Ургута // Средняя Азия и Иран. Л., 1972. С. 57–60.

⁴⁷ Europas Mitte um 1000. 27. Europaratsausstellung. Katalog. Stuttgart, 2000. N 19.05.01.

⁴⁸ Томев Т. Сребърна чаша с надпис от Преслав // Известия на археологическия институт. София, 1964. Т. XXVII. С. 5–15.

⁴⁹ Банк А.В. Византийское искусство в собраниях Советского Союза. С. 314. Табл. 205–207.



Рис. 4. Серебряная позолоченная чаша из Влоцлавека. X в. Музей народов в Кракове

как сосуд светского назначения. Однако такие надписи обычны и для votивных предметов, которые использовали для домашней молитвы⁵⁰ или дарили в храмы, указывая имена жертвователей в текстах молитвенных обращений. Таким образом, хотя содержание надписи не позволяет считать киевский сосуд предметом литургической утвари, однако оно и не исключает вероятности того, что чашу могли пожертвовать в храм для богослужебных целей.

Судя по дужке и цепочке, сосуды такого типа подвешивали или использовали как черпаки для воды или вина при приготовлении мира и других священнодействий. Киевскую чашу, например, могли использовать в обряде малого водоосвящения, почти все молебные песни которого обращены к Пресвятой Деве Богородице, именуемой «Живоносным источником» и «Радостью всех скорбящих». Полагают, что первоначально этот обряд совершался в храме, посвященном Богородице. Аналогичная нашей серебряная чаша из Врапа, например, была найдена вместе с серебряным кувшином (VIII в.), на котором выгравировано начало 3-го стиха псалма 28: «Глас Господень над водами...»⁵¹. Надпись, указывающую на связь сосуда с обрядом малого водоосвящения («Иисус – источник исцеления»), имеет также серебряный сосуд для святой воды XI – начала XII в., шестигранная форма которого напоминает стеклянные паломнические флаконы из Иерусалима (рис. 5). Он был найден недалеко от монастыря в Бестерек (Восточная Венгрия)⁵². Как и киевская чаша, сосуд из Бестерека имеет ручку, которая кре-

⁵⁰ Cruikshank Dodd E. *Byzantine Silver Stamps...* P. 276. N 103; Залеская В.Н. К интерпретации символики литургических сосудов из собрания Государственного Эрмитажа // Восточнохристианский храм. Литургия и искусство. СПб., 1994. С. 144.

⁵¹ Залеская В.Н. К интерпретации символики литургических сосудов из собрания Государственного Эрмитажа. С. 143, 144.

⁵² *The Glory of Byzantium...* P. 460. N 299.



Рис. 5. Серебряное позолоченное ведро для святой воды из Бестерека (Восточная Венгрия).
XI – начало XII в. Венгерский национальный музей в Будапеште

пится сходным образом, только вместо полых полусфер здесь литые человеческие головы. К дужке, судя по ее конструкции, также должна была крепиться цепочка. Подобное крепление дужки отмечается и у нескольких ведерок для святой воды западного происхождения. Впервые же сосуд такого типа был упомянут в 1090 г. в описи бенедиктинского монастыря на горе св. Мартина (ныне Паннонхалма) в Западной Венгрии⁵³.

⁵³ Ibid. P. 460.

Известно, что именно церковные сосуды, связанные с богослужебной практикой, отличала устойчивость форм и типов, восходивших к освещенным преданием образцам. Таким образом, типологическое и конструктивное сходство рассмотренных сосудов и материал (серебро) указывают на общность их функций и дает нам основание считать, что киевский также использовали для святой воды.

Если время изготовления чаши – XI в. – не вызывает сомнения, то время ее появления в Киеве установить вряд ли удастся. Правда, византийское происхождение изделия, его назначение и условия находки в своей совокупности позволяют высказать некоторые предположения. Во-первых, в Киев чашу, как личную вещь, могла привезти знатная византийская дама, сопровождавшая греческую принцессу, выданную замуж за киевского князя. Например, в середине XI в. замуж за сына Ярослава Мудрого Всеволода была выдана дочь византийского императора Константина IX Мономаха (1042–1045). Во-вторых, несмотря на то что закон в Византии объявлял церковное имущество неприкосновенным, его неоднократно изымали. Золотые и серебряные изделия храмовой утвари в некоторых случаях разрешалось использовать, например, для выкупа пленных христиан (это было специально оговорено в византийской кормчей книге «Номоканоне»). Алексей I Комнин, не имея средств для расплаты с войсками во время наступления Роберта Гвискара в 1082 г., также реквизирует сокровища нескольких церквей⁵⁴. Таким образом, в Киев чаша могла попасть как военный трофей. Не исключено и то, что ее мог привезти вместе с другой церковной утварью присланный из Константинополя иерарх. Однако, судя по естественной патине, равномерно покрывающей весь сосуд, он долгое время находился в консервированном состоянии⁵⁵. Поскольку известно, что чаша была найдена в речном песке, благоприятствующем хорошей сохранности серебра, у нас есть основание считать, что чаша пролежала все это время на дне Днепра недалеко от Киева.

⁵⁴ Банк А.В. Некоторые письменные свидетельства о художественной обработке металла в Византии в XI в. // *Античная древность и Средние века*. Сб. 10. Свердловск, 1973. С. 276; Анна Комнина Алексиада / Вступит. ст., пер., коммент. Я.Н. Любарского. М., 1965. С. 158, 159, 500. Примеч. 482, 485.

⁵⁵ По наблюдениям реставратора по металлу высшей категории А.И. Марченко, хорошую сохранность серебряного сосуда обеспечили проточная вода и речной песок (структура которого в отличие от морского и карьерного песка имеет окатанные края), создавшие благоприятную среду для образования естественной прочной патины.